

**PRESENTACIÓN ESTÁNDAR DE MEMORIA Y BALANCE  
DE ORGANIZACIONES DE LA SOCIEDAD CIVIL  
FECU SOCIAL - 2020**



Fecha de publicación:

Período reportado: 1° de Enero al 31 de diciembre de 2020

## 1. Carátula

### 1.1 Identificación

a. Nombre de la Organización	CORPORACION RADIO MARIA
b. RUT de la Organización	75.973.370-3
c. Tipo de Organización	CORPORACION
d. Relación de Origen	Laicos católicos al servicio de la iglesia
e. Personalidad Jurídica	Decreto N°1064 del Ministerio de Justicia del 14 nov. 2000 inscripción persona jurídica Registro Civil 11504 del 31 enero 2013.
f. Domicilio de la sede principal	MONSEÑOR MILLER 74, PROVIDENCIA
g. Representante legal	PATRICIO CANTO PERALTA RUT 6.364.801-9
h. Sitio web de la organización	<a href="https://www.radiomaria.cl/">https://www.radiomaria.cl/</a>
i. Persona de contacto	Jorge Hernández Ibáñez. <a href="mailto:jhernandez@radiomaria.cl">jhernandez@radiomaria.cl</a> . +56 9396 0308

### 1.2 Información de la organización

a. Presidente del Directorio	PATRICIO CANTO PERALTA RUT 6.364.801-9
b. Ejecutivo Principal	FRANCISCO MERA FIGUEROA RUT 8.952.889-5
c. Misión / Visión	<p>MISION: En diálogo con la cultura, llevamos la Alegría del Evangelio de Jesucristo y de la Virgen María a todos quienes viven en Chile.</p> <p>VISION: Medio de comunicación abierto y moderno que, en comunión con la Iglesia, actúa como una sola familia en todo Chile, a través de las plataformas de comunicación disponibles.</p>
d. Área de trabajo	Desarrollo social y de servicio a la comunidad a través de la radio
e. Público objetivo / Usuarios	Todas las personas que quieran escuchar la buena Noticia en especial los católicos, que se informen, los acompañemos con oraciones, música y noticias desde la mirada de la fe, en especial aquellos que están solos, enfermos y privados de libertad.
f. Número de trabajadores	19
g. Número de voluntarios	368

### 1.3 Gestión

		2020	2019			2020	2019
a. Ingresos Operacionales (en M\$)		\$338.833	\$292.472	d. Patrimonio (en M\$)		\$2.392.653	\$1.770.511
b. Privados (M\$)	Donaciones	\$336.099	\$288.904	e. Superávit o Déficit del Ejercicio (en M\$)		-\$12.336	-\$61.753
	Proyectos	0	0	f. Identificación de las tres principales fuentes de ingreso		Donaciones	Donaciones
	Venta de bienes y servicios	0	0			Indeterminado	Indeterminado
c. Públicos (M\$)		2.734	3.568	g. N° total de usuarios (directos)			
		0	0	h. Indicador principal de gestión (y su resultado)			
		0	0				

## 2. Información general y de contexto

### 2.1 Carta del máximo responsable de la organización

Radio María Chile es una corporación sin fines de lucro, que forma parte de una comunidad internacional de radioemisoras católicas, denominada World Family of Radio María, que cuenta con presencia en más de 80 países.

Radio María Chile, como medio de comunicación, tiene una cobertura nacional con 27 estaciones repetidoras a lo largo de todo el país, de las cuales 16 son propias, 10 son comodatos con obispados o instituciones ligadas a la Iglesia y 1 es arrendada a una sociedad particular logrando, por este medio, una cobertura poblacional del 70%. El detalle de las frecuencias a lo largo del país es el siguiente:

Región	Localidad	Frecuencia	Señal Distintiva	Potencia Autorizada	Propietario
<b>XV - Arica y Parinacota</b>	Arica	93.1 FM	XQA-518	1.000	Radio Montecarmelo (Obispado de Arica)
<b>I – Tarapacá</b>	Iquique - Alto Hospicio	92.3 FM	XQA-417	1.000	Corporación Radio María
<b>I – Tarapacá</b>	Tocopilla	91.7 FM	XQA-423	100	Corporación Radio María
<b>III – Atacama</b>	Copiapó	105.3 FM	XQA-416	1.000	Corporación Radio María
<b>III – Atacama</b>	Caldera	88.3 FM	XQA-436	250	Corporación Radio María
<b>III – Atacama</b>	Vallenar	105.9 FM	XQA-392	250	Corporación Radio María
<b>IV – Coquimbo</b>	Coquimbo - La Serena	103.7 FM	XQA-086	1.000	Corporación Radio María
<b>IV – Coquimbo</b>	Combarbalá	94.3 FM	XQA-324	250	Corporación Radio María
<b>IV – Coquimbo</b>	Monte Patria	105.9 FM	XQA-330	250	Corporación Radio María
<b>V – Valparaíso</b>	Valparaíso - Viña del Mar	800 AM	CB-080	5.000	Corporación Radio María
<b>V – Valparaíso</b>	Isla de Pascua	99.9 FM	XQB-383	1.000	Corporación Radio María

<b>Región</b>	<b>Localidad</b>	<b>Frecuencia</b>	<b>Señal Distintiva</b>	<b>Potencia Autorizada</b>	<b>Propietario</b>
<b>R Metropolitana</b>	Santiago	89.3 FM	XQB-150	10.000	Fundación Radio María Santiago
<b>R Metropolitana</b>	Santiago	1060 AM	CB-106	100.000	Corporación Radio María (Frecuencia en proceso de devolución a SUBTEL)
<b>VI - O'Higgins</b>	Coinco	99.3 FM	XQC-654	100	Sociedad C. Reyes A. y V. Reyes P. Ltda.
<b>VII – Maule</b>	Constitución	89.5 FM	XQC-506	250	Radio Santa María (Obispado de Linares)
<b>VIII - Bío Bío</b>	Arauco	97.5 FM	XQC 653	250	Corporación Radio María
<b>VIII - Bío Bío</b>	Tomé	103.5 FM	XQC-115	250	La Radio que Reza (Foyer de Charité de Tomé)
<b>IX –Araucanía</b>	Temuco	1220 AM	CD-122	10.000	Corporación Radio María
<b>IX - Araucanía</b>	Panguipulli	90.3 FM	XQD-320	250	Radio San Sebastián (Diócesis de Villarrica)
<b>X - Los Lagos</b>	Puerto Montt	103.5 FM	XQD-458	1.000	Corporación Radio María
<b>X - Los Lagos</b>	Ancud	92.5 FM	XQD-426	250	Radio Estrella del Mar (Obispado de Ancud)
<b>X - Los Lagos</b>	Castro	91.3 FM	XQD-140	1.000	Radio Estrella del Mar (Obispado de Ancud)
<b>X - Los Lagos</b>	Quellón	102.3 FM	XQD-150	500	Radio Estrella del Mar (Obispado de Ancud)
<b>X - Los Lagos</b>	Palena	95.1 FM	XQD-202	250	Radio Estrella del Mar (Obispado de Ancud)
<b>X - Los Lagos</b>	Futaleufú	92.3 FM	XQD-203	250	Radio Estrella del Mar (Obispado de Ancud)
<b>XI – Aysén</b>	Melinka	98.5 FM	XQD-201	250	Radio Estrella del Mar (Obispado de Ancud)
<b>XII - Magallanes</b>	Punta Arenas	88.9 FM	XQD-575	250	Corporación Radio María

Cabe destacar que la cobertura de las localidades en que no contamos con una planta transmisora se suple a través del canal de cable 772 de TELSUR GTD para las ciudades de Concepción, Los Ángeles, Temuco, Valdivia, Osorno, Puerto Montt, Chiloé y Coyhaique, además, de contar con una aplicación para teléfonos celulares (Radio María Chile) y una radio on line disponible en la página web de la Corporación [www.radiomaria.cl](http://www.radiomaria.cl). La sede principal de Radio María y los estudios están ubicados en la comuna de Providencia.

En 2020, Radio María, en el contexto de pandemia por Covid-19 que nos obligó a ajustar procedimientos y aplicar nuevos protocolos de operación, iniciamos un proceso de avanzar hacia transmisiones multiplataforma y franqueo de la programación, a fin de acompañar de mejor manera a todos quienes habitan en Chile y así cumplir con la misión de, en diálogo con la cultura, llevar la alegría del Evangelio de Jesucristo como la Virgen María, a todos quienes habitan en Chile, y consolidarnos como un medio de comunicación abierto y moderno en comunión con la Iglesia católica, y que actúa como una sola familia, en todo Chile y plataformas de comunicación disponibles.

## 2.2 Estructura de Gobierno

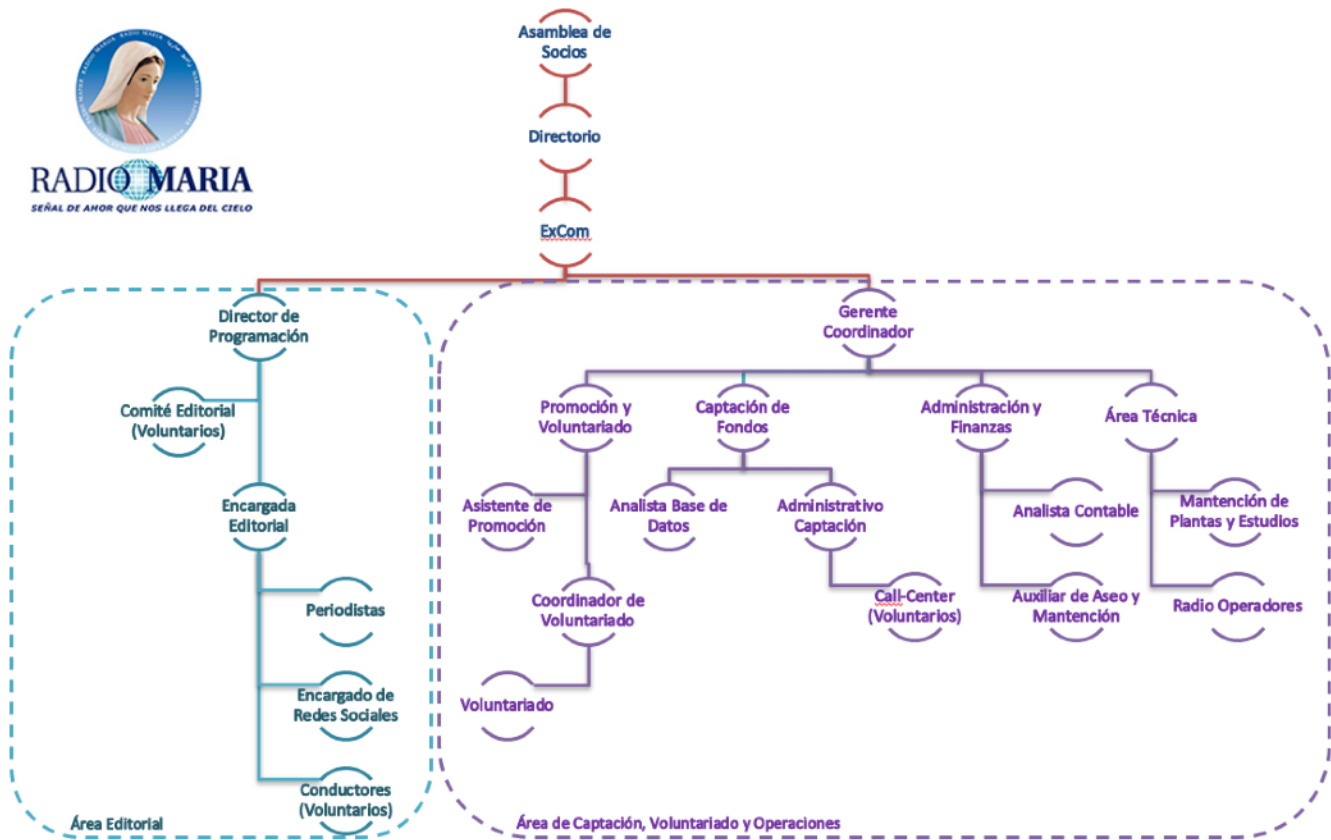
La Corporación Radio María es una persona jurídica de derecho privado, sin fines de lucro, cuyos socios son personas invitadas a participar del proyecto de Evangelización de Radio María en Chile, y tienen como principal función velar por la mantención de los principios y valores que definen el proyecto de la emisora en el mundo y, especialmente, en Chile. Eligen un Directorio, el cual, compuesto por voluntarios, asume la responsabilidad de la administración y conducción superior de la Corporación. Este Directorio, a través de un Comité Ejecutivo que se reúne semanalmente, a fin de supervisar y canalizar los lineamientos del Directorio a la operación. El comité ejecutivo está compuesto por el presidente del directorio, el vice presidente, el director editorial quien es, y debe ser, un sacerdote autorizado por su Obispo o por su superior, y el gerente coordinador

DIRECTORIO	
Nombre y RUT	Cargo
Patricio Canto Peralta 6.364.801-9	Presidente
Diego Arana Rück 5.390.465-3	Vicepresidente
P. Roberto Navarro Velásquez 8.855.323-3	Director Editorial
José María Álvarez Aguilar 6.327.568-9	Director
José Luis Herrera Amenábar 7.053.784-2	Director
Laura Gordon Ramírez 9.105.309-8	Directora
Elena Aguirre Alliende 6.004.544-5	Directora

## 2.3 Estructura Operacional

La operación de Radio María se ejecuta en dos grandes áreas de trabajo interrelacionadas: Un área responsable de la programación y del contenido editorial, encabezada por el Director Editorial, y otra área responsable de toda la parte Operacional encabezada por el Gerente Coordinador, de quien dependen las áreas de promoción de la radio, del voluntariado, administración y finanzas, captación de fondos y área técnica.

Radio María cuenta con un equipo permanente de 19 trabajadores contratados, y realiza su gestión principalmente con voluntarios. El siguiente organigrama muestra la estructura de Radio María





## 2.4 Valores y/o Principios

Los valores y pilares comunicacionales de Radio María son cuatro: Evangelización, Compañía, Comprometida con la realidad, e Integración.

- 1) Evangelización en cuanto que somos un medio de comunicación católico, que fieles al Papa, buscamos evangelizar junto a nuestra madre María, llevando el mensaje de Cristo a todo el país. El mismo Papa Francisco, afirmó en octubre de 2015 que “Radio María, desde que nació, se ha propuesto como objetivo ayudar a la Iglesia en la obra de evangelización” y hacerlo “con la cercanía a las preocupaciones y a los dramas de la gente, con palabras de consuelo y de esperanza, fruto de la fe y del compromiso de solidaridad”.
- 2) Compañía, ya que somos un medio que acompaña a sus auditores desde la fe, llevando un mensaje de amor y esperanza. Acompañamos a los que están solos, a los que necesitan consuelo, a los que están tristes, a los desamparados, a los que necesitan compañía en la oración, a los que quieren ser educados en la fe, acompaña a todos lo que necesitan de su compañía.
- 3) Comprometida con la realidad, por cuanto somos un medio que busca informar a nuestros auditores, desde la mirada de la fe, del acontecer nacional, internacional y eclesial. Buscamos entregar diversos puntos de vista, generando un diálogo entre diferentes opiniones, ofreciendo una herramienta para el encuentro y el discernimiento”. “Si no nos abrimos al encuentro, permaneceremos como espectadores externos, a pesar de las innovaciones tecnológicas que tienen la capacidad de ponernos frente a una realidad aumentada en la que nos parece estar inmersos. Cada instrumento es útil y valioso sólo si nos empuja a ir y a ver la realidad que de otra manera no sabríamos, si pone en red conocimientos que de otro modo no circularían, si permite encuentros que de otra forma no se producirían
- 4) Integración, pues queremos que la radio sea un medio abierto a todos, donde todas las personas puedan opinar y sentirse acompañadas. Queremos ser un punto de encuentro entre diferentes generaciones y puntos de vista. Queremos ser la voz del encuentro, la voz de la Iglesia”
- 5) Hoy de acuerdo a nuestra cobertura poblacional, somos el único medio de comunicación Católico de cobertura Nacional.

Conforme a lo anterior, los principios que guían el actuar quedan destacados en los siguientes objetivos estratégicos que guían el actuar tanto del staff como voluntarios:

- 1) Crear e implementar nuevas estrategias que permitan a Radio María ser considerada como un agente de apoyo a toda la Iglesia, laicos y consagrados, logrando así ser líder y referente de los medios y comunicación católicos.
- 2) Construir como equipo una parrilla programática de primer nivel, integrando distintas voces, para lograr ser el medio de comunicación referente del Pueblo católico, que muestra la riqueza de la Iglesia, desde todo Chile, en diálogo con la cultura.
- 3) Crear y desarrollar nuevos mecanismos de Promoción y difusión, mediante alianzas con medios e instituciones católicas en todas las regiones, aprovechando todas las plataformas disponibles.

- 4) Implementar mecanismos que permitan conocer las necesidades y gustos de la audiencia. En primer lugar, los auditores fieles cuyo perfil conocemos y a otros nuevos auditores, en particular a los jóvenes.
- 5) Abordar los proyectos técnicos necesarios para adecuar en forma permanente la Radio como un medio de Comunicación moderno, que está presente en todas las multi plataformas que permiten las nuevas tecnologías de la información
- 6) Crear una estrategia en común para sensibilizar y promover nuevas formas de recaudación con el fin de lograr el máximo de donaciones permanentes; desde pequeñas cantidades a grandes aportes, para financiar el gasto fijo y la realización de nuevos proyectos que lleven al crecimiento y promoción de Radio María.
- 7) Crear una cultura de relaciones humanas orientada a que cada integrante de la familia Radio María se sienta querido, cuidado y valorado en su originalidad, para ser instrumento en la Misión de nuestra Radio, incorporando también beneficios al staff.
- 8) Conscientes de que somos una familia que debe seguir creciendo, fortaleceremos el voluntariado en cada una de las regiones de Chile. Necesitamos urgente más voluntarios expertos y comprometidos que desempeñen las tareas que requiere Radio María en el siglo XXI
- 9) Hacer los esfuerzos necesarios para aprovechar y adecuar la potencialidad de nuestra casa, a fin de que se convierta en un lugar abierto y disponible a las necesidades de toda la familia de RM.
- 10) Fomentar las relaciones de Radio María Chile con la World Family, a fin de aprovechar las ventajas de pertenecer a una organización internacional con presencia en los 5 continentes y más de 80 países.

## 2.5 Principales Actividades y Proyectos

### a. Actividades

El año 2020, estuvo marcado por la pandemia y las restricciones de movimiento que afectaron principalmente las actividades en terreno a contar de marzo, como también a la programación, ya que se debió realizar ajustes orientados a segmentar los horarios según distintas temáticas, a fin de lograr un acompañamiento integral a nuestros auditores.

De esta manera, a continuación, se presentan los principales hitos en cada una de las áreas de la Corporación:

#### i) Programación:

Antes de la pandemia, post estallido social del 18 de octubre de 2019, se definieron cinco acentuaciones para promover el dialogo y el encuentro como respuesta al contexto de división que se vivía al iniciar 2020, año en que además se debía llevar a cabo el proceso constitucional que se iniciaría con el plebiscito de abril. Las cinco acentuaciones fueron las siguientes:

- Cultura del Encuentro, invitando a nuestros auditores a que, a pesar de nuestras legítimas diferencias, podemos fortalecer el consenso y puntos de comunión.
- Cultura del Respeto, con programas siempre atentos a la custodia de la dignidad del otro y de la valoración de lo bueno que hay en cada persona y cómo esa bondad se hace un don para todos.

- Cultura de los Vínculos Personales, a fin de promover y destacar la necesidad urgente de volver a conectarnos afectivamente.
- Bien Común, ya que la persona no puede encontrar realización sólo en sí misma, es decir, prescindir de su ser "con" y "para" los demás; y
- Compasión, es decir promover la toma de conciencia sobre quien está caído a nuestro lado, como actitud de vida.

De esta manera, con el inicio de la pandemia y la cuarentena, se segmentar los bloques a fin de marcar los momentos durante el día. Por ejemplo, el Rosario de las 10:00 se trasladó a las 19:00 hrs para armar un bloque de oración antes de la Misa de 20:00 hrs. y, en el bloque de las 10:00 hrs., se introdujo una franja de entrevistas con panelistas permanentes en temas especializados: lunes, Educación; martes, familia y mujer; miércoles Iglesia, Actualidad y Redes Sociales; jueves, Constitución y Política; y viernes, Medio Ambiente. Con estos, y otros ajustes, la programación quedó franjeada de la siguiente manera:

- Bloques de Oración
  - 07:00 a 08:45
  - 12:00 a 12:10
  - 15:00 a 15:10
  - 19:15 a 20:55
- Bloques de Reflexión y Catequesis
  - 09:00 a 09:45
  - 21:00 a 21:15
- Bloque de Entrevistas y Conversación
  - 10:00 a 13:00
- Bloque de Educación
  - 16:00 a 17:00

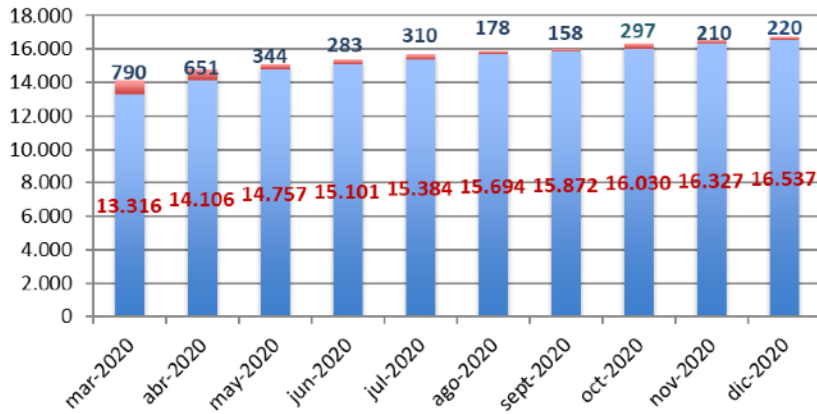
Con esos bloques definidos, el Padre Director mantuvo una importante presencia de lunes a viernes: A las 9:00 la Reflexión del Día; luego a las 10:30 un programa denominado "Mesa Digital" y, de 11:00 a 13:00 un programa misceláneo denominado "Contigo en Casa" en el cual, durante 206 capítulos, 40 semanas al aire, 618 horas y en 590 entrevistas, se fue tratando la actualidad desde una perspectiva de la Fe, entrevistando a obispos de todas las diócesis, y a expertos de distintos ámbitos como psicólogos, abogados y sacerdotes sobre cómo enfrentar la pandemia.

Además, de programas educacionales especialmente dedicados a estudiantes de zonas aisladas, que no pueden ir a clases por el Covid-19: "La Radio Enseña", de la Fundación "Enseña Chile" para estudiantes de educación secundaria, y "Aprendo en Casa" de la Corporación Educacional del Arzobispado de Santiago (CEAS) para estudiantes de educación primaria.

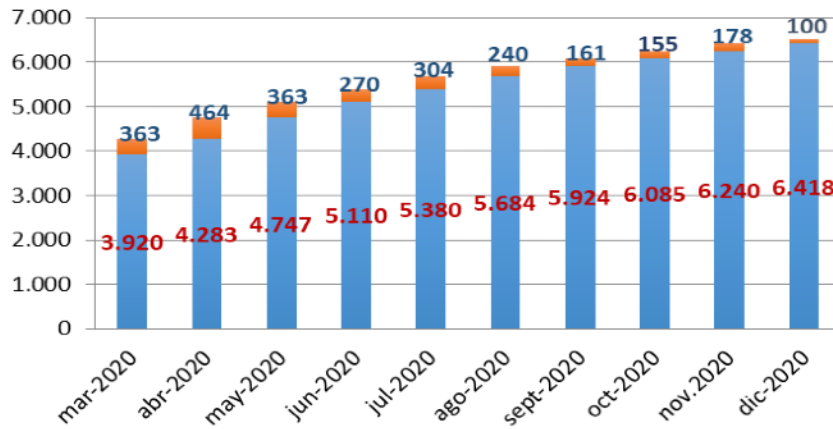
Con todo, en 2020, la programación fue complementada con un alto uso de Redes Sociales, cuyo nivel de seguidores es resumido en los siguientes gráficos:



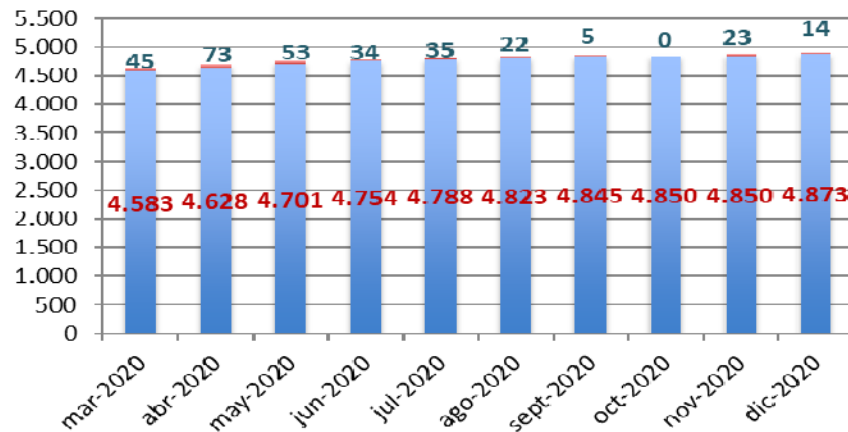
- Facebook



- Instagram



- Twitter



## ii) Promoción y Voluntariado:

El área de Promoción y Voluntariado es un área de trabajo en terreno, por lo que la pandemia del Covid-19 obligó a redefinir sus actividades a contar de marzo de 2020 para cambiarlas a modalidad no presencial. De esta manera, las actividades en terreno a destacar del primer trimestre son la cobertura presencial en Fiestas de la Iglesia mediante la transmisión de eucaristía, entrevistas y stand de promoción:

- El 20 de enero, en la Fiesta de San Sebastián en Yumbel junto la comunidad de voluntarios de Talcahuano.
- El 11 de febrero, en la Fiesta de Nuestra Señora de Lourdes de Agua Santa en Viña del Mar, junto a voluntarios de Valparaíso.

A contar de marzo, con las restricciones de movimiento por la pandemia, se comenzó a mantener reuniones virtuales con el voluntariado a través de diferentes plataformas incluyendo WhatsApp, y a trabajar con ellos en la actualización y completitud de datos en CIVI, el CRM institucional, más envíos masivos de correos con el Evangelio más noticias y podcast destacados del día, en un formato denominado "Boletín Diario" terminando en diciembre con 2.048 suscriptores con un Tasa de Apertura del 27,5%.

Por otra parte, para apoyar las tareas del voluntariado, se editó en PDF un libro de 40 páginas denominado "El Camino del Voluntario" para que sirviera como herramienta de consulta y oración en las tareas que realizan. Debido a la pandemia, se realizaron 6 vídeos para explicar el libro a los voluntarios. Este material se ocupa para la inducción de nuevos voluntarios de Radio María Chile.

En lo referente a vinculación estratégica con diferentes sectores de la sociedad y de la Iglesia en particular, la difusión de los programas educativos producidos por Fundación "Enseña Chile" y por la CEAS, se realizó mediante un trabajo colaborativo con las Vicarías para la Educación de todas las diócesis de Chile, en especial en aquellas dónde llega la señal de Radio María, lo cual como rédito la cobertura de diversos medios a nivel nacional y un reconocimiento.

Con todo, los siguientes números resumen el quehacer del Área de Promoción y Voluntariado durante 2020:



### iii) **Captación de Fondos:**

En noviembre de 2020, se separa, del área de Administración y Finanzas, las funciones de Captación de Fondos a fin de que consolidar una nueva área dedicada exclusivamente a la función de liderar y gestionar la obtención e incremento permanente de los recursos financieros necesarios para que Radio María cumpla y sostenga sus planes de desarrollo y crecimiento.

Sin perjuicio de lo anterior, es importante tener presente la función de Captación de Fondos se desarrolló durante todo 2020 y estuvo enfocada básicamente en los contactos registrados en CIVI, CRM de la Corporación, con el apoyo de voluntarios que realizaron labores de call center junto al equipo del área, complementado con correos electrónicos en campañas, y en paralelo a la solicitud de fondos al aire, ya sea en vivo, en los programas de la mañana, o en cápsulas que se transmitieron durante el día. De esta manera se realizaron tres tipos de campañas:

- Aumento de la cuota (o upgrade) para los donantes registrados como socios en CIVI,
- Recuperación de donantes, mediante el análisis de la información histórica, y el apoyo de CIVI,
- Incorporación de nuevos donantes (o gestión de prospectos) mediante correos electrónicos y llamados telefónicos sobre la base de análisis de la información registrada en CIVI.

Se implementó un nuevo sitio para donaciones que facilite la donación por parte de los auditores, y se comenzó a difundir en Redes Sociales, anuncios pagados a fin de aumentar el alcance en las publicaciones de Radio María Chile, especialmente las relacionadas con visitas a esa nueva página de donaciones en nuestro sitio web.

### iv) **Área Técnica:**

Durante 2020, el Área Técnica se preocupó de las mantenciones correctivas y preventivas tanto de los estudios, como de las Plantas Transmisoras. De los trabajos que se ejecutaron por el área técnica de Radio María durante el año 2020 se destacan las siguientes:

- Nuevo transmisor para instalar en la Planta de Santiago, en la cumbre del cerro San Cristóbal (Marzo)
- Compra de plataforma ipDTL a fin de poder transmitir programas en vivo con los conductores desde su casa, en calidad óptima, y la preparación de equipamiento para facilitar la transmisión remota durante la pandemia que permitió contar con turnos de operación remota con la instalación de equipos híbridos en el domicilio de los operadores (abril - julio).
- Reemplazo de la parábola en Punta Arenas, que se rompió debido a los fuertes vientos de la zona (septiembre)
- Traslado de Planta de La Serena a nueva ubicación (noviembre)
- Instalación de nuevos transmisores en Tocopilla e Iquique (diciembre)

### v) **Administración y Finanzas:**

En lo referente al área administrativa, con ocasión de la pandemia, fue necesario instaurar la modalidad teletrabajo en gran parte del staff, acotando el trabajo presencial a labores específicas como sacar al aire los programas en vivo o tareas de apoyo puntuales en actividades logísticas como compras o trabajos de mantención, entre otras, además de definir un Plan de Gestión del Riesgo de Exposición a Covid-19, en el cual se incorporaron las recomendaciones de las autoridades sanitarias.

De esta manera, a medida que las autoridades sanitarias fueron levantando restricciones de movilidad, se instauraban turnos de atención presencial para recibir donaciones presenciales en la sede de Radio, y se instalaron paneles divisorios termolaminados en el estudio principal a fin de permitir que haya más de un conductor a la vez, cuando se trate de programas en vivo.

## b. Principales Proyectos

<b>NOMBRE DEL PROYECTO</b>	Franqueo de la programación
<b>Público Objetivo / Usuarios</b>	<i>Indeterminado</i>
<b>Objetivos del proyecto</b>	<i>Aumentar la fidelidad de los auditores mediante una segmentación de la programación por bloques: bloques de oración y espiritualidad, bloques de reflexión y formación catequética, bloques de entrevistas y dialogo a la luz de la fe sobre la contingencia nacional e internacional dentro y fuera de la Iglesia, y un bloque de educación</i>
<b>Número de usuarios directos alcanzados</b>	<i>Indeterminado</i>
<b>Resultados obtenidos</b>	<i>Cuatro bloques de oración, dos de ellos uniendo el rosario antes de las eucaristías que se transmiten.: Dos bloques de reflexión y formación catequética, uno en la mañana, guiado por el Padre Director, y otro en la tarde guiado por sacerdotes o laicos. Un gran bloque de entrevistas y conversación sobre temas contingentes a la luz de la fe con experto: Se realizaron 590 entrevistas Un bloque de educación en las tardes junto a la Fundación Enseña Chile y a la Corporación Educacional Arzobispado de Santiago (CEAS) que valió un reconocimiento por el aporte a la educación durante la pandemia.</i>
<b>Actividades realizadas</b>	<i>Contratación de una periodista productora y coordinación y creación de alianzas con diversas instituciones y voluntarios ya que los conductores de Radio María son voluntarios.</i>
<b>Lugar geográfico de ejecución</b>	<i>Todo el país</i>

<b>NOMBRE DEL PROYECTO</b>	Participación Activa en Fiestas Religiosas
<b>Público Objetivo / Usuarios</b>	<i>Indeterminado</i>
<b>Objetivos del proyecto</b>	<i>Acompañar al Pueblo de Dios en las celebraciones de piedad popular a lo largo del país vinculando a quienes asisten y a quienes no pueden hacerlo</i>
<b>Número de usuarios directos alcanzados</b>	<i>Indeterminado</i>
<b>Resultados obtenidos</b>	<i>En 2020, debido a la pandemia, sólo se pudo participar sólo en 2 San Sebastián de Yumbel en enero, y Lourdes en Viña del Mar y Santiago en Feb</i>
<b>Actividades realizadas</b>	<i>Transmisión de la celebración, entrevistas y testimonios, e instalación de un stand de difusión de Radio María en cada una de las localidades</i>
<b>Lugar geográfico de ejecución</b>	<i>Yumbel, Santiago, Viña</i>

<b>NOMBRE DEL PROYECTO</b>	Vinculación con Instituciones
<b>Público Objetivo / Usuarios</b>	<i>Indeterminado</i>
<b>Objetivos del proyecto</b>	Crear alianzas que ayuden a difundir Radio María y a dar a conocer, por la Radio, el trabajo que realizan diversas organizaciones a lo largo del país.
<b>Número de usuarios directos alcanzados</b>	<i>Indeterminado</i>
<b>Resultados obtenidos</b>	<i>En 2020 se logró vincularse con todas las diócesis del país, siendo para ellas un referente al momento de dar a conocer sus noticias</i>
<b>Actividades realizadas</b>	<i>Reuniones con encargados de comunicaciones de cada diócesis Entrevistas a todos los obispos</i>
<b>Lugar geográfico de ejecución</b>	<i>Todo el país</i>

<b>NOMBRE DEL PROYECTO</b>	Call Center
<b>Público Objetivo / Usuarios</b>	<i>Todos los auditores interesados.</i>
<b>Objetivos del proyecto</b>	<i>Habilitar una plataforma de call- center a fin de facilitar la comunicación de nuestros auditores con nosotros respecto a datos de campañas activas y otras consultas.</i>
<b>Número de usuarios directos alcanzados</b>	<i>228 auditores que han realizado llamados.</i>
<b>Resultados obtenidos</b>	<i>351 llamadas concretadas para obtención de información sobre campaña Mariatón 2020. Concretando 99 nuevos socios por esta vía, con un total de \$806.000 pesos mensuales</i>
<b>Actividades realizadas</b>	<i>Habilitar número de call-center, disponiendo hasta 5 voluntarios y 3 miembros del personal de la Radio para contestar y devolver llamadas perdidas</i>
<b>Lugar geográfico de ejecución</b>	<i>Todo el país</i>

<b>NOMBRE DEL PROYECTO</b>	Transmisor de Santiago
<b>Público Objetivo / Usuarios</b>	<i>Auditores de Santiago</i>
<b>Objetivos del proyecto</b>	<i>Mejorar la calidad de transmisión de la señal en la Región Metropolitana</i>
<b>Número de usuarios directos alcanzados</b>	<i>Auditores de Santiago</i>
<b>Resultados obtenidos</b>	<i>Proyecto en proceso. Por pandemia han existido restricciones de movimiento para acceder a la planta.</i>
<b>Actividades realizadas</b>	<i>Pintado y orden de la caseta, Instalación de equipo de respaldo Está pendiente, subir e instalar el nuevo transmisor.</i>
<b>Lugar geográfico de ejecución</b>	<i>Santiago</i>



<b>NOMBRE DEL PROYECTO</b>	Nueva Frecuencia en Panguipulli
<b>Público Objetivo / Usuarios</b>	<i>Habitantes de Panguipulli</i>
<b>Objetivos del proyecto</b>	<i>Incluir la localidad de Panguipulli a la red de emisoras de Radio Maríar</i>
<b>Número de usuarios directos alcanzados</b>	<i>40.000 nuevos auditores potenciales</i>
<b>Resultados obtenidos</b>	<i>Firma de convenio con Radio San Sebastián de Panguipulli</i>
<b>Actividades realizadas</b>	<i>Reuniones con el director de Radio San Sebastián</i>
<b>Lugar geográfico de ejecución</b>	<i>Panguipulli</i>

## 2.6 Identificación e Involucramiento con Grupos de Interés

Grupo de interés	Forma de relacionamiento
Beneficiarios	<p>Existen 2 grupos de beneficiarios:</p> <ol style="list-style-type: none"> <li>1. Los auditores y</li> <li>2. Las Instituciones que apoyamos difundiendo su trabajo y actividades</li> </ol> <p>Con los auditores iniciamos un 2020 con normalidad, pudiendo cubrir Fiestas Religiosas en regiones, llevando así toda la espiritualidad que se vive en aquellas instancias. Sin embargo, por la Pandemia esto se pudo realizar solo hasta febrero. Con los beneficiarios nuestro principal impacto es la parrilla programática en su conjunto y la continuidad operativa que permite a nuestros auditores las 24 horas del día escuchar nuestros programas. Además, para los auditores que viven en zonas en que no tenemos cobertura al aire y para quienes quieren volver a escuchar nuestros programas, hemos habilitado en nuestras redes sociales y web, los programas emitidos en formatos de podcast y videos. Junto con lo anterior se mantiene disponible una aplicación que permite ser descargada en cualquier dispositivo móvil.</p> <p>En 2020 se estableció un trabajo con todas las diócesis del país, permitiendo amplificar toda información que ellos necesitaban comunicar, algo muy relevante en tiempos de pandemia, en el cual no podían entregar esta información presencialmente cada semana en sus respectivas parroquias e instalaciones.</p>
Organismo Internacional	<p>Radio María participa en la World Family of Radio María. Que es una red internacional de Radios María de todo el mundo. En general entre ambas Instituciones existe permanentemente un aporte mutuo en recursos humanos, técnicos y financieros.</p> <p>Durante el año 2020 la Worl Family capacitó en Fundraising en tiempos de Pandemia. Entregaron asesoría y ajustes técnicos en la Plataforma CRM Civi que tiene la Radio y que permite Registrar y organizar la información de sus grupos de interés. Asesoraron y apoyaron importación de equipamiento técnico.</p>

Alianzas Estratégicas	<p>Red de técnicos especialistas que permiten atender las mantenciones preventivas y correctivas en todas las localidades donde se escucha Radio María así como alianzas con instituciones que permiten a la radio cubrir aquellas localidades que no cuenta con una señal propia. Al año 2020 se cuenta con 6 alianzas de este tipo que permiten transmitir señales abiertas en once localidades del país.</p> <p>Además, hay alianzas con voluntarios profesionales que ayudan a la Corporación a cumplir con su Misión con excelencia, entre los cuales destaca un staff de abogados y una empresa que presta servicios corporativos en la administración de las remuneraciones y temas de personal.</p>
Voluntarios	<p>El voluntariado es un grupo de interés fundacional de la Radio quienes están agrupados en su mayoría en Comunidades y diferenciados por tipo de voluntariado siendo estos:</p> <p>Acogida y Recepción, Voluntarios de Equipos Móviles, Recaudación, Misionero, Promoción, Sembrador, Periodista, Profesional, del Rosario, Liturgia y Conductor de programa. Al año 2020 el total de voluntarios fue de 340 personas.</p> <p>Dada la pandemia se tuvo que reajustar la operación es así que se desarrollaron las siguientes actividades:</p> <p>16 reuniones virtuales por Comunidad con 58 participantes  7 capacitaciones virtuales a 24 voluntarios  Espacios de Oración virtual con 125 voluntarios</p>
Socios	<p>Los socios de la radio son personas naturales que realizan un aporte económico mensual permanente que permite financiar una parte significativa de la operación de la Radio.</p> <p>Con ellos se han establecido acciones comunicacionales para cultivar una relación y mantenerlos informados del uso de sus aportes, comunicando al aire a modo general y por mail de aquello. Así como también el envío de información más específica en algunos casos. Siendo base la construcción de una relación de confianza, cercanía e involucramiento con la misión de la Radio. Es así que se implementó el envío de Boletines diarios con el Evangelio, noticias destacadas y las Campañas vigentes. Siendo la más relevante de todas la Mariaton, la cual durante el 2020 logró incorporar a 215 nuevos socios. Además a los socios se les saluda en su cumpleaños y en fechas especiales como Navidad.</p>
Subsecretaría de Telecomunicaciones	<p>La relación con esta institución es a través del cumplimiento de la normativa vigente en Radiodifusión Sonora Frecuencia Modulada, la cual establece estándares que la Radio debe cumplir permanentemente</p>
Ministerio de Justicia	<p>La relación con este organismo del Estado es a través del cumplimiento de la normativa vigente la cual establece estándares que la Radio debe cumplir permanentemente.</p>

## 2.7 Prácticas relacionadas con la evaluación/medición de la satisfacción de los usuarios y resultados obtenidos

Para evaluar la relación con nuestros auditores en 2020 se realizaron 4 focus group a los diferentes públicos de interés segmentados en auditores, promoción, voluntariado y donantes, con el objetivo de poder conocer la opinión y percepción de estos grupos en relación a Radio María. Los resultados fueron:

- En los cuatro grupos consultados se tiene una noción clara sobre el propósito de la institución, la cual es coincidente con la noción que tienen los tomadores de decisión y sus trabajadores. Esto muestra que la radio logra plasmar en sus públicos objetivos su propósito de manera clara y directa.
- Aunque a nivel general los cuatro grupos consultados piensan de manera muy parecida en relación a los temas propuestos, se puede ver que cada audiencia tiene temas y opiniones bien definidos, lo que muestra que la macro segmentación es correcta.
- En cuanto a la opinión actual de la radio, podemos ver dos grandes comentarios que se repiten. Por un lado, un grupo que mira con preocupación la disminución de rosarios durante la programación, lo que va unido con una disminución de participación de los entrevistados en dichas actividades. Cabe destacar que estos comentarios se encuentran concentrados en los voluntarios, y en algunos de los donantes consultados.
- Por otro lado, se ve una muy buena aceptación de los públicos entrevistados sobre el cambio editorial y de programación que está llevando a cabo la radio. Destacan los cambios producidos durante la pandemia y los programas de la mañana.
- En cuanto a los aspectos que la radio está realizando hoy en día, se destacan dos comentarios transversales en todos los grupos. El primero en relación al acompañamiento que realiza la radio, ya que para todos los entrevistados es un hecho y algo positivo, como la radio acompaña a sus auditores. El segundo comentario es como los entrevistados destacan que hoy la radio si es contingente y que dialoga con la realidad

## 2.8 Participación en redes y procesos de coordinación con otros actores

Radio María participa de World Family of Radio María, comunidad internacional de radioemisoras católicas, que cuenta con presencia en más de 80 países, la cual apoya el crecimiento y sustentabilidad del proyecto Radio María en todo el mundo, así, el vínculo con Radio María Chile es mediante aportes mutuos de recursos humanos, técnicos y financieros.

A nivel nacional, Radio María cumple con la normativa de SUBTEL para radioemisoras y, en lo particular, cuenta con alianzas colaborativas para cubrir aquellas localidades que no cuenta con una señal propia:

- Fundación Radio María Santiago: 89.3 FM de Santiago. Esta frecuencia es entregada en comodato a la Corporación Radio María.

- Foyer de Charité 103.5 FM de Tomé
- Obispado de Arica: 93.1 FM Radio Montecarmelo
- Obispado de Villarrica: 90.3 FM Radio San Sebastián
- Obispado de Linares: 89.5 FM Radio Santa María
- Obispado de Ancud: 102.3 FM de Quellón, 91.3 FM de Castro, 92.3 FM de Futaleufú, 92.5 FM de Ancud, 95.1 FM de Palena, 98.5 FM de Melinka.

## 2.9 Reclamos o Incidentes

Radio María por una parte, cuenta con 3 números de WhatsApp para recibir felicitaciones , consultas, reclamos o sugerencias ya sea de programación (+56 9 3000 5577), donaciones (+56 9 8900 5949) o voluntariado y temas generales (+56 9 9342 3077), además cuenta con un correo electrónico ([contacto@radiomaria.cl](mailto:contacto@radiomaria.cl)) especialmente dedicado a recibir la opinión de sus auditores y organismos relacionados en el cual se reciben cerca de 100 correos a la semana. En 2020, sólo hubo un incidente de carácter técnico con el aeródromo Tobalaba, que tuvo la siguiente bitácora.

- **27-marzo:** Se recibe correo del Jefe Servicios de Vuelos DGAC por interferencia de Radio María en Aeródromo Tobalaba, por lo que, el mismo día, el Jefe Técnico de RM sube al cerro y ajusta la desviación máxima de modulación, para evitar espúreas fuera de norma.
- **31-marzo:** Se le informa a DGAC que se instalará un filtro para evitar que el problema se vuelva a repetir.
- **8-abril:** Se informan a SUBTEL las mediciones de las 4 espúreas, las que se encuentran dentro de la norma.
- **29-abril:** SUBTEL da por cerrado el tema.

## 2.10 Indicadores de gestión ambiental

No tenemos, Se cumplen con normativa de SUBTEL para todas las instalaciones.



### 3. Información de desempeño

#### 3.1 Objetivos e Indicadores de Gestión

Todos los años, Radio María realiza una jornada de planificación en la cual evalúa los proyectos realizados el año anterior y define los proyectos a realizar por cada área durante el año en curso a fin de contribuir a cumplir con la Misión de la Corporación. Cada proyecto tiene asociado un indicador de desempeño.

#### PROGRAMACIÓN

Objetivo general	Indicador (principal de gestión)	Resultado
<b>Conocer el perfil y opinión de nuestros auditores para construir una relación cercana con ellos.</b>	<i>Contratar asesoría comunicacional que incluya Focus Group</i>	<i>Asesoría realizada. Se levantará un plan de trabajo a implementar durante 2021 – 2022, con las sugerencias levantadas</i>
Objetivo	Indicador	Resultado
<b>Segmentar la programación a fin de acompañar de una manera más efectiva a los auditores</b>	<i>Programación segmentada en bloques claramente diferenciados</i>	<i>Dos bloques de oración y espiritualidad, Dos bloques de reflexión y formación catequética, Un bloque de entrevistas y dialogo a la luz de la fe sobre la contingencia nacional e internacional dentro y fuera de la Iglesia, y Un bloque de educación que contó con el reconocimiento</i>
<b>Cubrir presencialmente las Fiestas Religiosas en Chile</b>	<i>7 fiestas en el año</i>	<i>Por pandemia, presencialmente se pudo cubrir sólo 2 fiestas Yumbel en enero y Lourdes (Viña del Mar) en febrero. Sin perjuicio de lo anterior, Radio María se unió a la transmisión a través de las redes sociales de diversos Santuarios u obispados.</i>

#### ADMINISTRACION Y FINANZAS Y CAPTACIÓN DE FONDOS

Objetivo general	Indicador (principal de gestión)	Resultado
<b>Construir una relación estrecha con auditores, voluntarios y donantes</b>	<i>Crear un área de Captación de Fondos que asuma de manera integral las funciones de Captación de Fondos, diferenciadas de las funciones propias de Administración y Finanzas</i>	<i>En noviembre de 2020 se crea formalmente el área de Captación de Fondos, diferenciada de Administración y Finanzas</i>
Objetivos específicos	Indicador	Resultado
<b>Habilitar un Call Center especialmente dedicado a fidelizar la relación con las personas registradas en</b>	<i>Habilitar un sistema de Call Center</i>	<i>Se contrató una plataforma virtual de Call-Center, a la cual se puede acceder de manera remota y llevar un control de las llamadas recibidas, tiempos de espera y monitoreo de cada operador. Por pandemia, se ha visto dificultada la asignación de voluntarios a esta función. Se cuenta sólo con 2 y se espera llegar a 10.</i>



nuestra base de datos.		
<b>Sistematizar el uso e información en la Base de Datos CIVI, CRM de la Corporación.</b>	<i>Campañas planificadas con la información registrada en CIVI</i>	<i>Todas las campañas de 2020, tanto de fidelización como de captación de fondos, fueron planificadas sobre la información de la información registrada en CIVI. Además, se capacitaron voluntarios para apoyar las tareas de registro en CIVI y se contrató un analista quien comenzó la construcción de manuales, la limpieza de la Base de Datos y la preparación de informes que se obtengan automáticamente de ella.</i>
<b>Mejorar la usabilidad de la plataforma de donaciones y coronas de caridad disponible en la Web a fin de facilitar el acceso a ella por parte de los usuarios.</b>	<i>Implementación de modificaciones a plataforma de Donaciones y Coronas de Caridad</i>	<i>Se cambió el diseño del sitio de donaciones y se implementó una nueva plataforma de Coronas de Caridad.</i>

## PROMOCIÓN Y VOLUNTARIADO

<b>Objetivo general</b>	<b>Indicador (principal de gestión)</b>	<b>Resultado</b>
<b>Consolidar comunidades de voluntarios en todo el país</b>	<i>Lograr a lo menos una comunidad de voluntarios en cada ciudad donde se escucha la señal de Radio María</i>	<i>En 2020 se realizó una vinculación con todas las diócesis, logrando un contacto de contraparte Se sostuvo reuniones virtuales con los voluntarios vigentes</i>

<b>Objetivos específicos</b>	<b>Indicador</b>	<b>Resultado</b>
<b>Preparar Libro "Camino del Voluntariado" en el cual los voluntarios puedan ir registrando sus actividades y conocer aspectos formales de Radio María</b>	<i>Libro Impreso y distribuido</i>	<i>Por pandemia, el libro se trabajó sólo digitalmente y se realizaron capacitaciones virtuales</i>
<b>Captación de Voluntarios a fin de fortalecer cuatro tipos de voluntariados: VEMs, Captadores, Periodistas y Coordinadores</b>	<i>20 voluntarios líderes</i>	<i>Por la pandemia, no se pudo avanzar en este objetivo y el énfasis estuvo en mantener animado los voluntarios vigentes y crear vínculos con las diócesis a través de reuniones virtuales.</i>
<b>Participación activa en las Fiestas Religiosas de Piedad Popular y fiestas</b>	<i>Participación en 7 fiestas de piedad popular y transmitir festividades del 80% de las parroquias de la RM</i>	<i>Por pandemia, sólo se participó presencialmente en dos fiestas (Yumbel en enero y Lourdes de Viña del Mar en febrero). Luego por la pandemia, sólo se pudo transmitir de aquellas parroquias que contaban con la tecnología multimedia que garantizara un sonido de calidad.</i>

particulares de parroquias		
----------------------------	--	--

## ÁREA TÉCNICA

Objetivo general	Indicador (principal de gestión)	Resultado
Optimizar la calidad de las transmisiones	Cumplir el plan de mantención 2020	Plan parcialmente cumplido debido a las restricciones de movimiento por pandemia.

Objetivos específicos	Indicador	Resultado
Cambiar transmisor en la planta de Santiago	Nuevo transmisor instalado	Avance de un 70%. El transmisor se recibió en 2020. Por restricción de movimiento y de acceso al cerro San Cristóbal, se han realizado trabajos de mantención a la planta, y preparación para trasladar el equipo a ella y realizar los trabajos de mantención.
Cambiar transmisores de Iquique y Tocopilla.	Nuevos transmisores instalados	Nuevos Transmisores instalados.
Reparación de planta de Punta Arenas	Reparar parábola y planta.	Debido a vientos de la zona, se debió llevar una nueva parábola a Punta Arenas, la cual fue instalada y está operativa.

## 3.2 Indicadores Financieros

### CUADRO DE INDICADORES FINANCIEROS

a. Ingresos Operacionales (en M\$)	2020	2019
- Con restricciones	0	0
- Sin restricciones	\$338.833	\$292.472
<b>TOTAL DE INGRESOS OPERACIONALES</b>	<b>\$338.833</b>	<b>\$292.472</b>

#### b. Origen de los ingresos operacionales:

$\frac{\text{Ingresos provenientes del extranjero}}{\text{Total de ingresos operacionales}} \times 100$	0,03%	0%
---	-------	----

#### c. Otros indicadores relevantes:

$\frac{\text{Donaciones acogidas a beneficio tributario}}{\text{Total de ingresos operacionales}} \times 100$	3,9%	1,4%
$\frac{\text{Gastos administrativos}}{\text{Gastos operacionales}} \times 100$	10,3%	17,9%
$\frac{\text{Remuneración principales ejecutivos}}{\text{Total remuneraciones}} \times 100$	17,6%	17,3%

## 4. Estados Financieros

### A. Balance General al 31 de diciembre de 2020 (Estado de Posición Financiera)

ACTIVOS	2020 M\$	2019 M\$	PASIVOS	2020 M\$	2019 M\$
<b>Circulante</b>			<b>Corto plazo</b>		
4.11.1 Disponible: Caja y Bancos	\$5.280	\$18.394	4.21.1 Obligación con Bancos e Instituciones Financieras	0	0
4.11.2 Inversiones Temporales	\$464.101	\$496.860	4.21.2 Cuentas por Pagar y Acreedores varios	\$21.269	\$23.781
4.11.3 Cuentas por Cobrar			4.21.3 Fondos y Proyectos en Administración	0	0
4.11.3.1 Donaciones por Recibir	0	0	4.21.4 Otros pasivos		
4.11.3.2 Subvenciones por Recibir	0	0	4.21.4.1 Impuesto a la Renta por Pagar	0	0
4.11.3.3 Cuotas Sociales por Cobrar (Neto)	0	0	4.21.4.2 Retenciones	0	0
4.11.3.4 Otras cuentas por cobrar (Neto)	\$1.981	\$333	4.21.4.3 Provisiones	0	0
4.11.4 Otros activos circulantes			4.21.4.4 Ingresos percibidos por adelantado	0	\$60
4.11.4.1 Existencias	0	0	4.21.4.5 Otros	\$28.330	\$31.667
4.11.4.2 Impuestos por recuperar	0	0			
4.11.4.3 Gastos pagados por anticipado	\$6.030	\$9.592			
4.11.4.4 Otros	\$1.301	\$1.661			
4.11.5 Activos con Restricciones	0	0			
<b>4.11.0 Total Activo Circulante</b>	<b>\$478.693</b>	<b>\$526.840</b>	<b>4.21.0 Total Pasivo Corto Plazo</b>	<b>\$49.598</b>	<b>\$55.508</b>
<b>Fijo</b>			<b>Largo Plazo</b>		
4.12.1 Terrenos	\$ 1.529.422	\$ 1.042.713	4.22.1 Obligaciones con Bancos e Instituciones Financieras	0	0
4.12.2 Construcciones	\$ 8.515	\$ 38.440	4.22.2 Fondos y Proyectos en Administración	0	0
4.12.3 Muebles y útiles	\$ 23.068	\$ 22873	4.22.3 Provisiones	0	0
4.12.4 Vehículos	\$ 15.234	\$ 15.232	4.22.4 Otros pasivos a largo plazo	0	0
4.12.5 Otros activos fijos	\$ 1.122.903	\$ 930.156			
4.12.6 (-) Depreciación Acumulada	\$ 736.085	\$ 750.235			
4.12.7 Activos de Uso Restringido	0	0			
<b>4.12.0 Total Activo Fijo Neto</b>	<b>\$1.963.058</b>	<b>\$1.299.178</b>	<b>4.22.0 Total Pasivo a Largo Plazo</b>	<b>0</b>	<b>0</b>
<b>Otros Activos</b>			<b>4.20.0 TOTAL PASIVO</b>	<b>0</b>	<b>0</b>
4.13.1 Inversiones	\$500	0	<b>PATRIMONIO</b>		
4.13.2 Activos con Restricciones	0	0	4.31.1 Sin Restricciones	\$2.392.653	\$1.770.511
4.13.3 Otros	0	0	4.31.2 Con Restricciones Temporales	0	0
			4.31.3 Con Restricciones Permanentes	0	0
<b>4.13.0 Total Otros Activos</b>	<b>\$500</b>	<b>0</b>	<b>4.31.0 TOTAL PATRIMONIO</b>	<b>0</b>	<b>0</b>
<b>4.10.0 TOTAL ACTIVOS</b>	<b>\$2.442.251</b>	<b>\$1.826.019</b>	<b>4.30.0 TOTAL PASIVO Y PATRIMONIO</b>	<b>\$2.442.251</b>	<b>\$1.826.019</b>

## B. Estado de Actividades 1° de Enero al 31 de diciembre de 2020

	2020 M\$	2019 M\$
<b>Ingresos Operacionales</b>		
4.40.1 Privados		
4.40.1.1 Donaciones	\$336.099	\$288.903
4.40.1.2 Proyectos	0	0
4.40.1.3 Venta de bienes y servicios	0	0
4.40.1.4 Otros	\$2.734	\$3.568
4.40.2 Estatales		
4.40.2.1 Subvenciones	0	0
4.40.2.2 Proyectos	0	0
4.40.2.3 Venta de bienes y servicios	0	0
<b>4.40.0 Total Ingresos Operacionales</b>	<b>\$338.833</b>	<b>\$292.472</b>
<b>Gastos Operacionales</b>		
4.50.1 Costo de Remuneraciones	\$203.245	\$193.393
4.50.2 Gastos Generales de Operación	\$64.909	\$88.528
4.50.3 Gastos Administrativos	\$33.221	\$47.194
4.50.4 Depreciación	\$9.341	\$10.581
4.50.5 Castigo de incobrables		
4.50.6 Costo directo venta de bienes y servicios		
4.50.7 Otros costos de proyectos específicos	\$3.294	
<b>4.50.0 Total Gastos Operacionales</b>	<b>\$314.010</b>	<b>\$339.666</b>
<b>4.60.0 Superávit (Déficit) Operacional</b>	<b>\$24.823</b>	<b>-\$47.194</b>
<b>Ingresos No Operacionales</b>		
4.41.1 Renta de inversiones	\$12.593	\$14.076
4.41.2 Ganancia venta de activos		\$130
4.41.3 Indemnización seguros		
4.41.4 Otros ingresos no operacionales	\$1.110	\$9
<b>4.41.0 Total Ingresos No Operacionales</b>	<b>\$13.703</b>	<b>\$14.215</b>
<b>Egresos No Operacionales</b>		
4.51.1 Gastos Financieros		
4.51.2 Por venta de activos	\$17.301	
4.51.3 Por siniestros		
4.51.4 Otros gastos no operacionales	\$33.561	\$28.774
<b>4.51.0 Total Egresos No Operacionales</b>	<b>\$50.862</b>	<b>\$28.774</b>
<b>4.61.0 Superávit (Déficit) No Operacional</b>	<b>-\$37.159</b>	<b>-\$14.559</b>
4.62.1 Superávit (Déficit) antes de impuestos	-\$12.336	-\$61.753
4.62.2 Impuesto Renta	0	0
<b>4.62.0 Déficit / Superávit del Ejercicio (Debe ir en la carátula)</b>	<b>-\$12.336</b>	<b>-\$61.753</b>

### C. Estado de Flujo de Efectivo 1° de Enero al 31 de diciembre de 2020

	2020 M\$	2019 M\$
<b>Flujo de efectivo proveniente de actividades operacionales</b>		
4.71.1 Donaciones recibidas	\$336.099	\$288.903
4.71.2 Subvenciones recibidas	0	0
4.71.3 Cuotas sociales cobradas	\$2.734	\$3.568
4.71.4 Otros ingresos recibidos	\$410	\$2
4.71.5 Sueldos y honorarios pagados (menos)	\$203.245	\$193.393
4.71.6 Pago a proveedores (menos)	\$126.807	\$135.722
4.71.7 Impuestos pagados (menos)	0	0
<b>4.71.0 Total Flujo Neto Operacional</b>	<b>\$9.191</b>	<b>-\$36.642</b>
<b>Flujo de efectivo proveniente de actividades de inversión</b>		
4.72.1 Venta de activos fijos	\$6.000	\$200
4.72.2 Compra de activos fijos (menos)	\$1.375	\$21.346
4.72.3 Inversiones de largo plazo (menos)		
4.72.4 Compra / venta de valores negociables (neto)		
<b>4.72.0 Total Flujo Neto de Inversión</b>	<b>\$4.625</b>	<b>\$21.146</b>
<b>Flujo de efectivo proveniente de actividades de financiamiento</b>		
4.73.1 Préstamos recibidos	0	0
4.73.2 Intereses recibidos	0	0
4.73.3 Pago de préstamos (menos)	0	0
4.73.4 Gastos financieros (menos)	0	0
4.73.5 Fondos recibidos en administración	0	0
4.73.6 Fondos usados en administración (menos)	0	0
<b>4.73.0 Total Flujo de financiamiento</b>	<b>0</b>	<b>0</b>
<b>4.70.0 Flujo Neto Total</b>	<b>\$4.566</b>	<b>-\$57.788</b>
<b>4.74.0 Variación neta del efectivo</b>	<b>\$4.566</b>	<b>-\$57.788</b>
<b>4.74.1 Saldo inicial de Efectivo y Efectivo Equivalente</b>	<b>-\$9.845</b>	<b>\$47.943</b>
<b>4.74.2 Saldo final de Efectivo y Efectivo Equivalente</b>	<b>-\$5.279</b>	<b>-\$9.845</b>



## **E. Notas Explicativas a los Estados Financieros**

### **1. Formación y actividades de la entidad**

Radio María es una corporación sin fines de lucro, formada por laicos al servicio de la Iglesia. Para todos los efectos legales, la Radio se reporta al Ministerio de Justicia y a la Municipalidad de Providencia, donde se encuentra su sede principal. El organismo contralor en la parte de las comunicaciones es la Subsecretaría de Telecomunicaciones (SUBTEL).

El 15 de agosto de 1996 en la ciudad de La Serena, Radio María inicia sus transmisiones en Chile y permanece por 5 años en dicha ciudad.

El 16 de Julio de 2001 se traslada e inicia sus transmisiones en la ciudad de Santiago. Posteriormente, en el año 2002, inicia su expansión y logra iniciar las transmisiones en Vallenar e Iquique. Con esto parte un proceso de desarrollo y crecimiento que no terminará hasta que cubramos todo el territorio nacional.

Radio María tiene la misión de llevar la alegría del Evangelio, al modo de María, a todos los que viven Chile; y también los que se encuentran en otros países. Esto muestra la gran riqueza que tiene la diversidad de nuestra iglesia, lo que se hace evidente en la gran cantidad de auditores que nos acompañan diariamente desde distintas ciudades, edades y carismas.

### **2. Criterios Contables Aplicados**

#### **a. Período Contable**

Los presentes estados financieros se encuentran referidos al periodo de doce meses comprendido entre el 01 de enero y el 31 de diciembre del 2020.

#### **b. Criterios de contabilidad**

Los estados financieros han sido preparados de acuerdo a los principios de contabilidad generalmente aceptados en Chile.

- c. Bases de consolidación o combinación  
Los estados financieros incluyen los activos, pasivos, resultados y flujo de efectivo.
  - d. Criterio de reconocimiento de ingresos  
Los ingresos se reconocen sobre la base de lo devengado, al momento de establecerse compromisos contractuales o formales por donación o subvenciones y por el perfeccionamiento de las ventas de bienes o servicios.
  - e. Bases de conversión y reajuste  
Los estados financieros de la Corporación se presentan en la moneda del ambiente económico primario en el cual opera. Para propósito de los estados de situación financiera, los resultados y el estado de flujos de efectivo son expresados en pesos chilenos que es la moneda funcional de la Corporación.
  - f. Activo Fijo  
Los elementos incluidos en propiedades, planta y equipos se reconocen por su costo histórico menos la depreciación cuando aplique, y pérdidas por deterioro acumuladas correspondientes. El costo histórico incluye todos aquellos desembolsos que son directamente atribuibles a la adquisición de los bienes. La depreciación de los bienes se calcula en base al método lineal de acuerdo con los años de vida útil asignados para cada tipo de bien.
  - g. Criterios de valorización de inversiones  
Se contabilizan los intereses generados al final de cada ejercicio.
  - h. Reconocimiento de pasivos y provisiones  
Pasivos y provisiones se reconocen sobre la base de lo devengado, al momento de establecerse compromisos contractuales o formales.
  - i. Clasificación de gastos  
Los gastos se clasifican de acuerdo al área de origen.
3. Cambios Contables  
Los estados financieros al 31 de diciembre 2020 no presentan cambios en las políticas contables respecto a igual periodo del año anterior.
4. Caja y Bancos

BANCO	Nº DE CUENTA	SALDO AL 31 DE DICIEMBRE	OBSERVACIONES
CAJA	S/Nº	\$ -	Saldo disponible en efectivo en Radio María
BANCO DE CHILE	159-15546-00	\$ 787.620	Saldo en Cta. Cte. de gastos
BANCO DE CHILE	120-03768-08	\$ 349.890	Saldo en Cta. Cte. de ingresos
BANCO ESTADO	9989	\$ 3.038.698	Saldo en Cta. Cte. de ingresos
BANCO BCI PESOS	18029892	\$ 549.358	Saldo en Cta. Cte. egresos rem
BANCO BCI	11020741	\$ 554.262	Saldo Cta. Cte. dólar

5.279.828

## 5. Inversiones y Valores Negociables

Banco	Destino Fondo Mutuo	Nombre Fondo	Total
Banco Bice	Diezmo	Renta LP Clasica Nº 64	\$ 10.168.066
	Diezmo	Renta UF Clásica Nº 64	\$ 14.957.870
	Gastos Generales	Liquidez Pesos Clasica Nº 61	\$ 371.088
	Mariatón	Liquidez Pesos Clasica Nº 62	\$ 480.269
	Plantas	Renta LP Clasica Nº 67	\$ 16.170.999
	Plantas	Renta UF Clasica Nº 67	\$ 36.048.185
	Remodelación Casa	Renta LP Clasica Nº 66	\$ 36.283.937
	Remodelación Casa	Renta UF Clasica Nº 66	\$ 84.284.459
	Renovación Activo Fijo	Renta LP Clasica 65	\$ 5.295.665
	Renovación Activo Fijo	Renta UF Clásica 65	\$ 33.148.435
Banco Chile	Diezmo	Crecimiento 50	\$ 9.210
	Diezmo	Crecimiento L 52-2	\$ 22.720.527
	Espectro Radial	Crecimiento L Nº 53	\$ 315.208
	Gastos Generales	Capital Nº 31	\$ 327.879
	Mariatón	Capital Nº 33	\$ 13.915.579
	Plantas	Estrategico Nº 36	\$ 1.352.763
	Plantas	Estrategico Nº 55	\$ 45.485.914
	Remodelación Casa	Estrategico Nº 54	\$ 119.485.366
Renovación Activo Fijo	Capital N1 35	\$ 23.280.283	
<b>Total general</b>			<b>\$ 464.101.702</b>

## 6. Fuentes de financiamiento y aportes por cobrar

Corporación Radio María se financia única y exclusivamente con donaciones de sus socios o aportantes esporádicos, Adicionalmente la cuota asociativa de cada uno de los miembros del directorio.

DETALLE	AÑO 2020
Donaciones Locales	254.965.507
Donaciones Especificas	52.804.037
Diezmo	28.329.502
Cuotas Asociativas	2.734.231
	338.833.277

## 7. Impuesto a la Renta

Las donaciones recibidas son ingresos no constitutivos de renta, según el artículo 17 del DL.824 de 1974, por tal motivo no están gravados con

impuesto a la renta; así mismo, las referidas donaciones están exentas del impuesto al valor agregado IVA de acuerdo al artículo 12, letra E N°7 del DL.825 de 1974.

8. Donaciones condicionales  
No existen donaciones condicionales.
9. Remuneraciones de los directores, consejeros y equipo Ejecutivo  
Los directores no reciben remuneración alguna por el ejercicio de su función, no existen consejeros.

## 10. Cambios Patrimoniales

### a. Variaciones Patrimoniales

	Sin Restricciones	Restricciones Temporales	Restricciones Permanentes	Total
Patrimonio Inicial	<b>1.770.511</b>			<b>1.770.511</b>
Trasposos por término de restricciones				
Variación según Estado de Actividades	<b>-46.304</b>			<b>-46.304</b>
Otros movimientos (excepcional, se deben explicitar al pie)	<b>668.447</b>			<b>668.447</b>
Patrimonio Final	<b>2.392.653</b>			<b>2.392.653</b>

Otros Movimientos excepcionales corresponden a la revalorización de propiedades de la corporación realizadas por tasador:

Monseñor Miller 74 Providencia, Tasador Rene Echeverria Lathan

Los Pinos Hijuelas N°4 Puerto Varas Tasador Enrique Hoelck Altmann

Lote 2 Sector Lynch Punta Arenas Tasador Javier Domínguez Menéndez

11.



## 11. Apertura de gastos por proyectos y clasificación según Estado de Actividades

### a. Apertura de resultados operacionales según restricciones

	Sin Restricciones	Restricciones Temporales	Restricciones Permanentes	Total
<b>Ingresos Operacionales</b>				
Públicos	338.833			338.833
Privados				
Total ingresos operacionales	338.833			338.833
<b>Gastos Operacionales</b>				
Costo de Remuneraciones	203.245			203.245
Gastos Generales de Operación	68.202			68.202
Gastos Administrativos	33.220			33.220
Depreciaciones	9.341			9.341
Castigo Incobrables				
Costo directo venta de bienes y servicios				
Otros costos de proyectos				
Total gastos operacionales	314.008			314.008
<b>SUPERAVIT (DEFICIT)</b>	24.825			24.825

## 12. Eventos Posteriores

No hay eventos posteriores

Pie de firma de los responsables por la preparación de los estados financieros

*(Responsable financiero y contador)*

## 5. Manifestación de responsabilidad de la dirección e Informe de terceros

“Los abajo firmantes se declaran responsables respecto de la veracidad de la información incorporada en el presente informe anual, referido al 31 de diciembre de 2020”:

Nombre	Cargo	RUT	Firma
Patricio Canto Peralta	Presidente	6.364.801-9	_____
Diego Arana Rück	Vicepresidente	5.390.465-3	_____
P. Roberto Navarro Velásquez	Director Editorial	8.855.323-3	_____
José María Álvarez Aguilar	Director	6.327.568-9	_____
José Luis Herrera Amenábar	Director	7.053.784-2	_____
Laura Gordon Ramírez	Directora	9.105.309-8	_____
Elena Aguirre Alliende	Directora	6.004.544-5	_____

En caso de no constar firmas rubricadas en este documento electrónico por favor marque la siguiente casilla

Las firmas constan en documento original entregado al Ministerio de Justicia

Fecha: 30 de octubre de 2021