



# Memory Craft 500E Embroidery Editor



С бродировъчния софтуер Editor:

- комбинирате и редактирате готови мотиви (.jef);
- принтирате бродерията в реален размер (ако желаете);
- записвате бродировъчния файл на USB флашка или го изпращате директно към машината 500E/550E, ако предварително сте я свързали към компютъра си.

Инсталирайте на персонален компютър софтуера Editor и USB драйвера от инсталационния CD.

## Embroidery Editor Пример: Родословно дърво



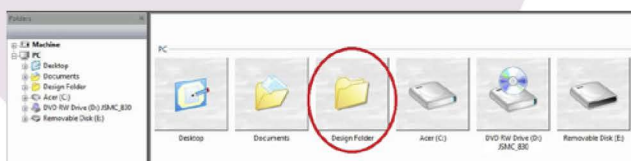
1. Стартирайте Editor от иконата на десктопа. Ще се отвори екранът за редактиране.



2. Кликнете върху стрелката, за да отворите менюто с възможните гергефи. Изберете SQ20b.



3. Кликнете върху Design папката с дизайните.
4. Изберете Design folder.



5. Изберете Favorite Designs.
6. След това FAV\_2\_08.jef.

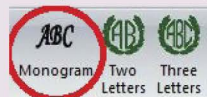


FAV\_2\_08.jef

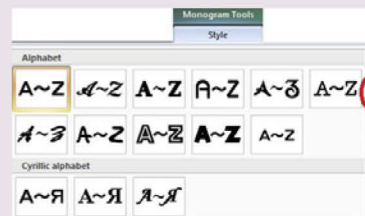
7. Кликнете върху бутона Edit. Възможните функции за редактиране на MC500E са активни.



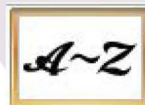
8. Кликнете върху бутон Home, намерете функциите за създаване на надписи и монограми.
9. Изберете Monogram.



10. Кликнете върху стрелката надолу. Отваря се меню с шрифтове. Софтуерът Editor предлага 11 шрифта латиница и 3 шрифта кирилица.



11. Изберете Script. Кирилицата е накрая.



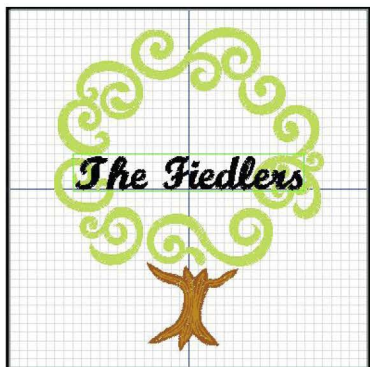
12. Напишете името с клавиатурата. Ако сте избрали кирилица, трябва да преминете към БДС или фонетик кирилица и на клавиатурата.



# Memory Craft 500E Embroidery Editor

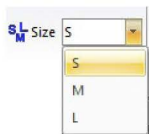


13. Натиснете бутона Enter на клавиатурата. Надписът се появява в центъра на гергефа.



Преместете надписа в горната част на дървото.

14. Кликнете върху стрелката за размер. Изберете S.



15. Напишете име, натиснете Enter. Кликнете и плъзнете ъглите на надписа, за да промените размера. Преместете го, където желаете.

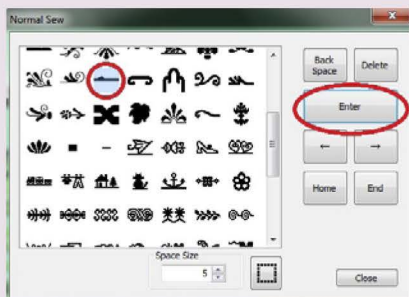


16. Въведете имената и ги наместете.

17. Изберете Design Font, Normal Sew.



18. Изберете мотива лента, натиснете Enter 4 пъти. Затворете прозореца с Close.



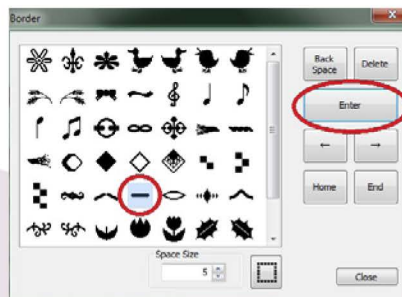
19. Кликнете върху бутона Horizontal Mirror от менюто за редактиране (под бутона Edit).



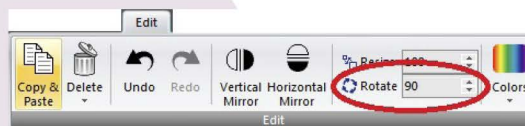
20. Преместете лентата на желаното място. Прибавете още ленти, ако е необходимо.

21. Изберете лента за рамка на проекта.

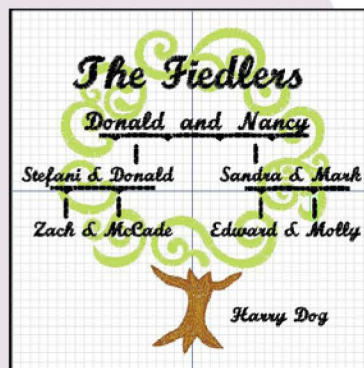
22. Кликнете върху желаната и кликнете върху Enter.



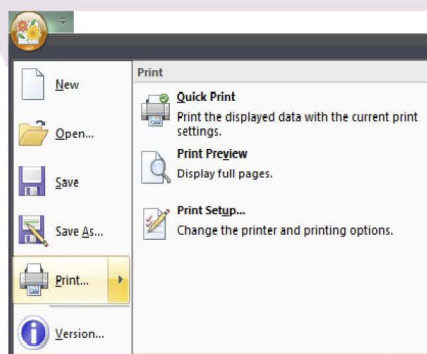
23. Завъртете я на 90° с бутона от менюто за редактиране.



24. Подредете родословното дърво.



25. Кликнете върху иконата Menu icon; разпечатайте проекта в реален размер с информацията за него.

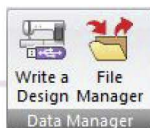


# Memory Craft 500E Embroidery Editor



26. От същото меню запишете файла на компютъра.

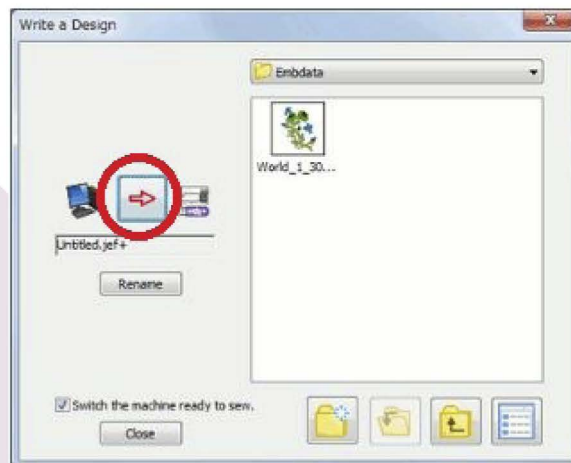
27. Върнете се в началото Home и кликнете върху Write a Design.



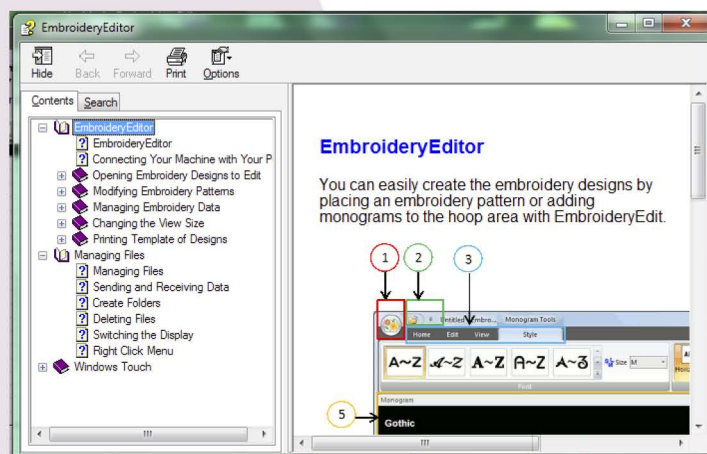
28. Изберете дестинацията - директно към машината или към USB флашка.



29. Изберете папка, след което кликнете върху стрелката, за да запишете файла.



Кликнете върху иконата help в горния десен ъгъл, за да отворите ръководството за потребителя за допълнителна информация



Софтуерът Editor предоставя същите възможности за обработка на готови мотиви, каквито има и самата бродировъчна машина Janome MC500E/MC550E.

Основното предимство на софтуера е, че всичко се извършва на персоналния компютър, на голям екран, с мишка и клавиатура, удобно и прегледно. Ако имате готови мотиви в JEF-формата, отваряте папката и ги виждате всички едновременно. Избирате желаните и ги изпращате към машината.

Аксиома предоставя голямо количество безплатни файлове, които можете да комбинирате с Editor.

Ако желаете да създавате собствени мотиви (лого, картинка), трябва да разполагате със софтуер за създаване на мотиви. В зависимост от потребностите Ви, това може да бъде:

- Janome Artistic JR;
- Janome Artistic Full Version.