



وزارة التعليم
Ministry of Education

مدرستي
Madrasati



للعام الدراسي ١٤٤٣هـ

المجلة الإرشادية لمجالس أولياء الأمور





رَبِّ اجْعَلْ هَذَا الْبَلَدَ آمِنًا

المحتويات

رقم الصفحة	الموضوع	م
١	مجالس أولياء الأمور (الأهداف والإجراءات)	١
٣-٢	التهيئة الإرشادية	٢
٨-٧-٦-٥-٤	تنمية الدافعية لرفع مستوى التحصيل الدراسي	٣
٩	مخاطر الألعاب الإلكترونية	٤
١١-١٠	التنمر الإلكتروني	٥
١٤-١٣-١٢	الاختبارات الدولية	٦
١٦-١٥	حماية الطفل	٧
١٧	الانضباط المدرسي	٨
١٨	قائمة السلوك والمواظبة للمرحلة الابتدائية	٩
١٩	قائمة السلوك والمواظبة للمرحلة المتوسطة والثانوية	١٠

التمهيد

مجالس أولياء الأمور ضرورة ملحة لربط المدرسة بالأسرة والمجتمع المحيط، لذا تعتبر هذه المجالس سواء كانت على مستوى المدرسة أو الحي داعماً قوياً للارتقاء بالعملية التعليمية والوصول بها للغايات ، وازدادت أهمية مجالس أولياء الأمور في ظل انتشار فيروس «كورونا» الذي فرض على المدرسة والأسرة شراكةً وتكاملاً في أدوارهما المحورية وهذه بعض الموضوعات ذات الأولوية التي يتناولها التوجيه والإرشاد لطرحها في مجالس أولياء الأمور، للوصول إلى النتائج المرجوة بإذن الله تعالى .

مجالس أولياء الأمور

مجلس تنفذه المدرسة لأولياء أمور الطلبة بما لا يقل عن مرتين في كل فصل دراسي يهدف إلى توثيق العلاقة والتكامل بين الأسرة والمدرسة، وإشراكهم في العملية التربوية والتعليمية، ومناقشتهم بالمستجدات التعليمية والأساليب المعينة على تعليم الأبناء وتحفيزهم على إبداء آراءهم ومقترحاتهم بما يسهم في تحسين العملية التعليمية

الأهداف:

- التعاون والتكامل بين أولياء الأمور والمدرسة بما يحقق الأهداف التعليمية المأمولة.
- إشراك أولياء الأمور في المعالجات التربوية بما يسهم في تحسين العملية التعليمية للأبناء.

الإجراءات:

- تحديث قاعدة بيانات التواصل مع جميع أولياء الأمور
- حصر وتحديد المجالات التي سيتم مناقشتها في مجالس أولياء الأمور
- تحديد مواعيد مناسبة ومستمرة لعقد مجالس أولياء الأمور تمكنهم من المشاركة في المجلس سواء حضوريا أو عن بعد بما لا يقل عن مرتين في كل فصل دراسي.
- عقد مجالس أولياء الأمور والرفع بالتقرير للإدارة العامة للإرشاد الطلابي وفق النموذج المعتمد من الإدارة.

وصف البرنامج

يعنى هذا البرنامج بتهيئة الطلبة نفسياً واجتماعياً وتربوياً لتحقيق التكيف في البيئة المدرسية، ويتم من خلال تفعيل لجنة التوجيه والإرشاد في المدرسة وذلك بالإعداد والتنفيذ والتقويم لبرامج التهيئة الإرشادية لاستقبال العام الدراسي ١٤٤٣هـ وفق المستجدات في نظام التعليم بسبب جائحة كورونا (كوفيد-١٩)، و الدليل التنظيمي لمدارس التعليم العام (الإصدار الرابع) مع مراعاة الخطط الدراسية المطورة (الفصول الدراسية الثالثة)، ومسارات الثانوية العامة والأكاديميات المتخصصة، والتهيئة للاختبارات الدولية.

الأهداف:

- تكوين اتجاه إيجابي لدى الطالب وأولياء الأمور؛ يعزز الاطمئنان النفسي والصورة الذهنية الإيجابية حيال عودة مطمئنة للدراسة.
- تهيئة طلبة الصفوف الثالثة من المرحلة الابتدائية ومراحل الطفولة المبكرة للدراسة والتكيف مع بيئتهم التعليمية.
- تبصير منسوبي المدرسة بقواعد السلوك والمواظبة، وخصائص النمو للمرحلة العمرية.
- حصر السلوكيات التي قد تكون مؤشرات على صعوبة تكيف الطالب سواء عن بعد او حضوري مثل (خوف - قلق - او عدم التزام بالتعليمات والاحترافات... الخ)
- إعداد وتنفيذ خطط علاجية لما تم رصده من حالات، وتنفيذ المعالجات بالأساليب والأدوات الإرشادية المناسبة لكل حالة.
- تفعيل التواصل مع أولياء الأمور من خلال جميع القنوات المتاحة.
- توجيه الطلبة إلى استثمار إجازات نهاية الأسبوع المطولة بما يعود عليهم بالنفع.

الآلية:

- التعاون مع المدرسة في متابعة الأداء التعليمي للطلبة .
- توفير البيئة الداعمة لنمو وتطور الأطفال في المجالات النمائية في المنزل .
- استثمار ايقونات التواصل الاجتماعي عن بعد مع مدير/ة المدرسة أو الموجه/ة الطلابي والاستفادة من خدمات الهاتف الارشادي للاستشارات والاستفسارات .
- توفير البيئة الداعمة للتعلم ، ومتابعة الأداء التعليمي للأبناء وحضور مجالس أولياء الأمور والتفاعل مع توصياتها .
- التحقق من حساب الابن على منصة مدرستي وتوظيفه للتعلم (للطلبة المستثنى حضورهم) .

مراعاة تحقيق ما يلي - :

- ✓ تهيئة البيئة المنزلية للعودة الحضورية من خلال تنظيم وقت النوم والاستذكار والاستفادة من الأدلة الإرشادية على موقع منصة العودة للمدارس
- ✓ الحرص على توفير الغذاء الصحي للأبناء .
- ✓ التأكيد على غرس قيمة المسؤولية في نفوس الطلبة .
- ✓ الحديث بإيجابية عن المدرسة والعودة الحضورية أمام الأبناء .
- ✓ توفير المستلزمات المادية للأبناء .
- ✓ التأكيد على الأبناء بالأخذ بالإجراءات الاحترازية .

تنمية الدافعية لرفع مستوى التحصيل الدراسي

ثانياً

العوامل الأسرية المؤثرة على مستوى الأبناء التحصيلي ودافعتهم نحو التعلم



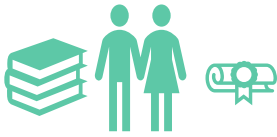
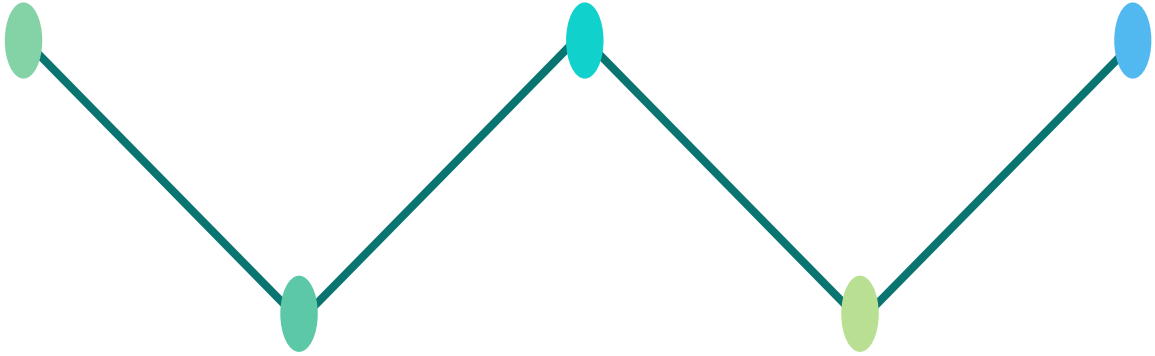
أساليب التنشئة الأسرية



العلاقة الأسرية الجيدة



حجم الأسرة



المستوى الثقافي والتعليمي
للوالدين



تركيب الأسرة

تنمية الدافعية لرفع مستوى التحصيل الدراسي

ثانياً

حجم الأسرة له أثر كبير على تربية الابن إيجاباً وسلباً لذا ينبغي توزيع الاهتمام بين الأبناء بعدالة وتوازن فقد يكون الطفل وحيد ويحاط برعاية تزيد عن الحاجة، بحيث تظهر عنده الأنانية وحب السيطرة، بخلاف الطفل الذي نشأ على الاهتمام المنضبط وقد تهمل بعض الأسر الاهتمام ببعض الأبناء والتركيز على الأكبر أو الأصغر في تفاوت المستوى التحصيلي وتقل دافعية بعضهم والصحيح أن يوزع الاهتمام بين جميع الأبناء في الأسرة.



حجم الأسرة



تركيب الأسرة

يعد تركيب الأسرة من حيث وجود الأبوين، أو وجود الأب - لوحده، أو الأم لوحدها، أو كونه يعيش عند زوجة والده، أو عند زوج والدته وكذلك نسبة الذكور إلى الإناث، وترتيب الطفل، يعد ذلك من العوامل المهمة التي تؤثر على المستوى التحصيلي للأبناء.



العلاقة الأسرية الجيدة

يتفاعل الطفل مع مجموعة أفراد أسرته وتتكون لديه عواطف واتجاهات نحو والديه وإخوته، فإذا كان الأبناء يعيشون في أسرة يسود فيها جو من الطمأنينة والأمان والتعاون والمحبة والتفاهم والاتصال الجيد والحوار المتبادل، بعيداً عن الخلافات والمشاحنات فإن ذلك يؤثر على الابن إيجابياً ويحدث له السرور والاستقرار النفسي، مما يؤدي لتنمية الدافعية نحو التعلم ورفع المستوى التحصيلي للأبن.

تنمية الدافعية لرفع مستوى التحصيل الدراسي

حجم الأسرة له أثر كبير على تربية الابن إيجابا وسلبا لذا ينبغي توزيع الاهتمام بين الأبناء بعدالة وتوازن فقد يكون الطفل وحيد ويحاط برعاية تزيد عن الحاجة، بحيث تظهر عنده الأنانية وحب السيطرة، بخلاف الطفل الذي نشأ على الاهتمام المنضبط وقد تهمل بعض الأسر الاهتمام ببعض الأبناء والتركيز على الأكبر أو الأصغر في تفاوت المستوى التحصيلي وتقل دافعية بعضهم والصحيح أن يوزع الاهتمام بين جميع الأبناء في الأسرة.



حجم
الأسرة



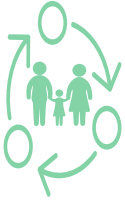
تركيب
الأسرة

يعد تركيب الأسرة من حيث وجود الأبوين، أو وجود الأب - لوحده، أو الأم لوحدها، أو كونه يعيش عند زوجة والده، أو عند زوج والدته وكذلك نسبة الذكور إلى الإناث، وترتيب الطفل، يعد ذلك من العوامل المهمة التي تؤثر على المستوى التحصيلي للأبناء.



العلاقة
الأسرية
الجيدة

يتفاعل الطفل مع مجموعة أفراد أسرته وتتكون لديه عواطف واتجاهات نحو والديه وإخوته، فإذا كان الأبناء يعيشون في أسرة يسود فيها جو من الطمأنينة والأمان والتعاون والمحبة والتفاهم والاتصال الجيد والحوار المتبادل، بعيدا عن الخلافات والمشاحنات فإن ذلك يؤثر على الابن إيجابيا ويحدث له السرور والاستقرار النفسي، مما يؤدي لتنمية الدافعية نحو التعلم ورفع المستوى التحصيلي للابن.



أساليب التنشئة الأسرية

لقد أصبح من المعروف أن لأسلوب التنشئة الذي تتبعه الأسرة تأثيراً كبيراً على نواحي النمو لدى الطفل عقلياً ونفسياً واجتماعياً، وتربوياً فالأساليب السوية في التربية كالتقبل والتسامح والود والعطف والرفق والتشجيع ومراعاة الفروق الفردية بين الأبناء في التعامل، تنمي الخصائص الشخصية الإيجابية لدى الأبناء بما يعزز الثقة بالنفس، والقدرة على التوافق مع الذات من جهة، ومع العلاقات الاجتماعية من جهة أخرى، في حين أن أنماط التنشئة السلبية، التي تعتمد على الضغط النفسي والشدة والتسلط واللوم والقسوة والإهمال والحماية الزائدة ترتبط مع الخصائص الشخصية السلبية للطفل ومع سوء التوافق النفسي وتكوين مفهوم الذات لديه وتؤدي هذه الأساليب إلى انخفاض مستوى شعوره بالأمان والثقة بالنفس واضطراب علاقاته الاجتماعية.

دور المرشد الطلابي في التواصل مع أولياء الأمور

الحرص على تحديث قاعدة بيانات التواصل مع جميع أولياء الأمور

تحديد مواعيد مناسبة ومستمرة لعقد مجالس أولياء الأمور تمكنهم من المشاركة في المجلس سواء حضورياً أو عن بعد

عقد لقاءات فردية مجدولة سواء حضورياً أو عن بعد للحالات التي تحتاج لمعالجة وتواصل مع ولي الأمر.

إشراك أولياء الأمور في تحسين العملية التعليمية وذلك عن طريق أخذ آراءهم ومقترحاتهم وأهم ممارساتهم الناجحة مع الأبناء في التعليم عن بعد وذلك من خلال استبيان إلكتروني يرسل لهم عبر وسائل التواصل المتاحة وعرض نتائج الاستبيان في مجالس أولياء الأمور أو على وسائل التواصل المتاحة.

ما المقصود بالألعاب الإلكترونية:

- هي نوع من الألعاب الحديثة الأكثر شعبية في العالم والتي تعرض على شاشة التلفاز «ألعاب الفيديو» أو على شاشة الحاسوب «ألعاب الحاسوب» والتي تلعب أيضا على حوامل التحكم الخاصة بها أو في قاعات الألعاب الإلكترونية المخصصة لها، بحيث تزود هذه الألعاب الفرد بالمتعة من خلال تحد استخدام اليد مع العين «التأزر البصري الحركي» أو تحد للإمكانات العقلية، وهذا يكون من خلال تطوير البرامج الإلكترونية.

دور الأسرة في التعامل مع مخاطر الألعاب الإلكترونية، وأهمها:

- مساعدة الأطفال على التفريق بين الواقع والخيال، وأدراك ذلك الفرق وتعليمهم بأن عالم الألعاب والأفلام العنيفة لا يمثل عالم الواقع.
- مصاحبة الأبناء في استعمالاتهم للكمبيوتر والإنترنت (الألعاب الإلكترونية) وتوجيه ما يلزم في تعاملاتهم معها إلى الترفيه المفيد الهادف.
- متابعة الآباء لاستخدام أبنائهم للإنترنت، ووضع الكمبيوتر الذي يتيح هذه الخدمة في أماكن مفتوحة للأسرة وليس خلف أبواب مغلقة.
- تحديد مدة زمنية محددة لاستخدام الأطفال للإنترنت، أو الألعاب الإلكترونية والتي ينبغي ألا تزيد على الساعة يوميا قدر الإمكان، وإتاحة الفرصة للأطفال لممارسة الألعاب الجسدية والحركة بعيداً عن الجلوس أمام جهاز الكمبيوتر.
- استخدام الأسرة البرامج المخصصة للحماية من التعرض للمواد والمواقع غير المناسبة، أو أوامر التحكم في ذلك المتوافرة ببرامج تصفح الانترنت (جهاز اللعب).

تعريف التمر الإلكتروني

تعتمد إيذاء الآخرين بطريقة متكررة وعدائية عن طريق استخدام الانترنت الايميل الألعاب الإلكترونية ، الرسائل النصية ، ووسائل التواصل الاجتماعي مثل يوتيوب ، انستقرام ، تويتر .. الخ) .

<https://youtu.be/thVHhZ0Q24k>

دور الموجهة الطلابية مع أولياء الأمور

- تبصير الطلبة وأولياء الأمور بقواعد السلوك والمواظبة والتي تتضمن مخالفات الجرائم المعلوماتية.
- التوعية بما تضمنه العقد السلوكي بن الطالب والمدرسة والأسرة .
- تزويد الأسرة بنصائح استخدام الألعاب الإلكترونية بشكل آمن.
- تزويد الأسرة بالآثار السلبية الناتجة عن استخدام الألعاب الإلكترونية.
- تزويد الأسرة بمعاني الرموز الموجودة على أغلفة الألعاب الإلكترونية.

ماذا تفعل إذا كان طفلك هو المتنمر ؟

- تحدث إلى طفلك بحزم حول تصرفاته و اشرح تأثيره السلبي على الآخرين.
- أخبر طفلك بأداب استخدام وسائل التواصل الاجتماعي.
- تحدث إلى المعلمين ومرشديه و التوجيه بالمدرسة .
- مراجعة مستشار نفسي لمعرفة الحالة النفسية للطفل .
- ارفع من ثقة ابنك بنفسه من خلال الأنشطة والبرامج والمهارات التي يتقنها.

علامات التنمر الإلكتروني كيف أعلم أن طفلي يتعرض للتنمر الإلكتروني؟

- ١- الرغبة في التوقف عن استخدام الكمبيوتر أو الجوال.
- ٢- الشعور بالقلق أو الترقب عند تلقي رسالة فورية أو رسالة نصية أو بريد إلكتروني .
- ٣- يخفي الطفل الشاشة أو الجهاز عندما يقترب الآخرون ، ويتجنب مناقشة ما يفعلونه على أجهزتهم .
- ٤- يقوم فجأة بحذف حسابات مواقع التواصل الاجتماعي .
- ٥- تراجع في المستوى الدراسي .
- ٦- يتجنب الطفل المواقف الاجتماعية ، والانسحاب من تجمعات الأسرة أو الأصدقاء .
- ٧- ظهور علامات للاكتئاب .
- ٨- تغييرات في المزاج أو السلوك أو قلة النوم أو انعدام شهية الأكل .

كيف يقي أولياء الأمور أطفالهم من التنمر الإلكتروني؟

- ١- راقب إن ظهرت علامات للتنمر على طفلك .
- ٢- علم أطفالك حماية كلمات المرور الخاصة بهم والتفاصيل الحسابات على الإنترنت . فيديو الوقاية
- ٣- علم أبنائك مفهوم التنمر الإلكتروني وكيفية التعامل معه .
- ٤- حدد التطبيقات المناسبة لاستخدام طفلك والغير مناسبة .
- ٥- ضع قواعد حول مقدار الوقت الذي يمكن للطفل إنفاقه على الإنترنت أو على أجهزته .
- ٦- راقب مواقع التواصل الاجتماعي والتطبيقات وتاريخ التصفح لأطفالك ، إذا كانت لديك مخاوف من حدوث تنمر إلكتروني لطفلك .
- ٧- ابق على اطلاع دائم على أحدث التطبيقات المستخدمة من قبل الأطفال والمراهقين .
- ٨- تعرف على اسم المستخدم وكلمة المرور الخاصة بطفلك للبريد الإلكتروني ووسائل التواصل الاجتماعي .
- ٩- أخبر طفلك أن يتجاهل رسائل التنمر الإلكتروني ، وعزز ثقته بنفسه .
- ١١- أخبرهم أن يعودوا إليك أو إلى أي شخص كبير حال تعرضهم للتنمر .

<https://youtu.be/16bhzFaKjM8>

الاختبارات الدولية

تُعد الاختبارات الدولية مؤشراً هاماً لمستوى تحصيل الطلاب في المواد الدراسية الأساسية والمهارات التعليمية، والتي تعتبر ركائز رئيسة للمسيرة التعليمية للطلبة كالقراءة والرياضيات والعلوم.

<https://cutt.us/ldx19>

فيديو تعريفى بالاختبارات الدولية

الاختبارات الدولية



دراسة دولية تعقد كل ٥ سنوات ، تعدها المنظمة الدولية لتقييم قدرات طلبة الصف الرابع لقياس مهارات الصف الرابع في مهارات القراءة والوقوف على مستوياتهم في المفاهيم والمواقف التي تعلموها ، ومقارنة النتائج بين الدول المشاركة. عقدت أول دراسة عام ٢٠٠١م ، وشاركت السعودية في دورتي ٢٠١١م و ٢٠١٩م ، وستشارك في دورة ٢٠٢١م.



PIRLS

دراسة دولية تستهدف الطلبة في عمر ١٥ سنة ، تعقد كل ٣ سنوات ، وتقيس تمكنهم من تطبيق المهارات المعرفية في مجالات القراءة والعلوم والرياضيات ، ومهارات أخرى كحل المشكلات ، واتخاذ القرار ، وتوظيف معارفهم في سياقات حياتية ثم مقارنة النتائج مع الدول المشاركة. شاركت السعودية عام ٢٠١٨م وستشارك في دورة ٢٠٢٢م.



PISA

دراسة عالمية (تعقد بصورة منتظمة كل ٤ سنوات ، تقيس مستوى أداء الطلبة في مجالي الرياضيات والعلوم في الصفين الرابع والثالث متوسط. تستهدف المفاهيم والمواقف التي تعلموها في المجالات المحددة.



TIMSS

تشارك فيه أكثر من ٦٠ دولة. بدأت أول دراسة للمنظمة عام ١٩٩٥م ، وشاركت السعودية في أربع دورات على التوالي بدءاً من ٢٠٠٣م ، وتستعد المملكة للمشاركة عام ٢٠٢٣م.

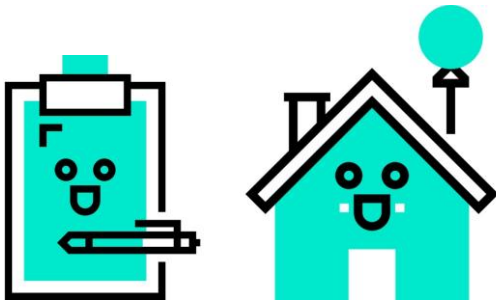
اهتمامكم ، وحرصكم ، ووعيكم بكل ما يقدمه المسؤولون للتعليم سيرفع من شأن التعليم لدينا ، ويحقق لنا طموحنا الذي نستحقه

عزيزي ولي/ة الأمر

- مشاركة ابنك/تك في أداء الاختبار يساهم في تطوير مهاراته/ها ورفع مستوى مدرسته/ها ووطنه/ها عالياً.. فبادروا بتشجيعه/ها.
- اهتمامكم وحرصكم ووعيكم بكل ما يقدمه المسؤولون على التعليم سيُعلي من شأن التعليم لدينا ويحقق لنا طموحنا الذي نستحقه.

دور أولياء الأمور في الاختبارات الدولية

- تشجيع الأبناء على المشاركة الإيجابية.
- مشاركة الأبناء في حل بعض النماذج.
- توفير المناخ المناسب المحفز الذي يعمل على تنمية المهارات وطرق التفكير الإبداعي.
- حث الأبناء على المثابرة في التعليم.
- تحفيز الأبناء على المهارات التي تنمي مهارات التفكير العليا.
- غرس روح المبادرة والثقة بالنفس.



مفهوم حماية الطفل :

- حماية الطفل من الأذى العنفي ، ويشمل الأذى العنفي ، وإساءة المعاملة ، والاستغلال والأهمال .

<https://cutt.us/FYARH>

لائحة نظام حماية الطفل

<https://cutt.us/iBAmz>

حقوق الطفل في الأنظمة



حقوق الطفل في الأنظمة الوطنية

- التسبب في انقطاع الطفل عن التعليم يعد إيذاء أو إهمالاً.
- يستفيد من المعاش أي ذكر أو أنثى توفي أبوه ولم يتجاوز سن ١٨.
- لا يجوز تشغيل أي شخص لم يتم الخامسة عشرة من عمره.
- تشدد عقوبة جريمة الإجار بالأشخاص إذا ارتكبت ضد طفل.
- إذا أتم الحدث الخامسة عشرة من عمره وقت ارتكابه فعلاً معاقباً عليه تطبق عليه العقوبات عدا السجن
- كل من ارتكب جريمة إيذاء.. يعاقب بالسجن مدة لا تزيد عن سنة وبغرامة لا تزيد عن ٥٠٠ ألف ريال أو بإحدى العقوبتين.



الانضباط المدرسي

الانضباط المدرسي في أي مجتمع يبرز لدى النشء حفظ الحقوق والواجبات، ويُعد طريقة وقائية من الوقوع في الانحراف والجريمة ويسهم في تنفيذ اللوائح والأنظمة المعتمدة من وزارة التعليم كما هو مرسوم لها في سياسة الدولة. لذا من المهم جداً أن يتولى أولياء الأمور والأسرة ككل متابعة سلوكيات أبنائهم "طلاب وطالبات" والتحقق من الانتظام والانضباط مع بداية العام الدراسي، لتوعية وتثقيف الطلاب والطالبات بأهمية الانضباط المدرسي، وتبيين ما لهم وما عليهم من حقوق وواجبات.

دور أولياء الأمور في الانضباط المدرسي

- تحفيز الأبناء على الذهاب للمدرسة .
- إعلام الأبناء بأهمية المدرسة .
- تشجيع الأبناء على الاشتراك الأنشطة المختلفة .
- مساعدة الأبناء على تحديد أهدافهم في الحياة .
- معرفة أصدقاء الأبناء
- متابعة الحضور والغياب مع المدرسة .



قائمة السلوك والمواظبة للمرحلة الابتدائية

لائحة السلوك والمواظبة للمرحلة الابتدائية 1439 - 1440هـ

مخالفات الدرجة الأولى	مخالفات الدرجة الثانية	مخالفات الدرجة الثالثة	مخالفات الدرجة الرابعة	مهام الأسرة الوفاقية
<ol style="list-style-type: none"> عدم التحدث بالمثل للمعلم أو هيئة معلّم نظام تدريسي . تكرار اليوم داخل الفصل . الخروج أو الدخول دون استئذان . تكرار خروج الطلاب طهراً من الوحدة أو السحبه سرفاً . 	<ol style="list-style-type: none"> إثارة الفوضى داخل الفصل وإفسادها مثل الكتابة على الحيطان أو الكتب بقائه . الانتماء في مضايقة أو عراكه . طرد أو إلقاء القمامة لمعلمة زميلته زميله . التشاجر أو التلظظ على الزملاء أو التذمير . الطرد من الحصة الدراسية . إفساد أجهزة الاتصال . التمت بصحبة زميلته أو صانها . سرفة شيء من ممتلكات الزملاء . الغروب من المدرسة . التشاجر الجسدي غير طاهر . إهمال الكتب الدراسية . 	<ol style="list-style-type: none"> اللفظ بكلمات نابية تجاه المعلمين أو الإقليم . إلقاء القمامة لمعلمة زميلته أو للمدرسة . سرفة شيء من ممتلكات المعلمين أو للمدرسة . عدم إلتزام شيء من ممتلكات للمدرسة والمجتمعات . حرارة أو عرض المواد الإعلامية المصنوعة . إفساد أو استخدام مواد أو الألعاب الخطرة . إفساد أجهزة الاتصال الشخصية التي توتي مواد غير لائقة . الوقوف على على الأثر من غير طاعة . مهاجمة إحدى الزملاء بالضرب . التفكر . الغروب من المدرسة . التشاجر الجسدي غير طاهر . إهمال الكتب الدراسية . 	<ol style="list-style-type: none"> التحدث على أنظمة المدرسة مناقشتها مع الأبناء . تسمية حب الوطن في نفوس الأبناء للدفع للحفاظ على استقلاله وتسميته . أن يحل الوالدان فدية حسنة لأبنائهم . المناعة المستمرة لمستوى الأبناء الدراسي . التعاون مع المدرسة في مصلحة الأبناء . تحمل إصلاح ما أتقنه الأبناء في المدرسة . توثيق العلاقة مع إدارة المدرسة والمرشد الطلابي والمعلمين . تصوير الأبناء بأهمية احترام الآخرين . إكساب الأبناء المفاهيم السلوكية الإيجابية تجاه المدرسة . تأمين المنظمات المدرسية . تشجيع الأبناء على الانضباط والانظام في الحصول للمدرسة . الحفاظ على الصحة النفسية والعقلية للأبناء . حماية الأبناء من الإساءة وتجنب أسلوب العنف في التعامل معهم . التعرف على صفات الأبناء وصحابهم من أصدقاء السوء . تخلل أوقات الفراغ بالبرامج المفيدة . تفهم خصائص النمو وواجباتها . تثنية الأبناء بعدم إفساد أو حرارة أجهزة الاتصال والمواد المصنوعة . حث الأبناء على المشاركة في الإذاعة المدرسية . الحفاظ على الصحة النفسية للأبناء وإعطائهم الفرصة للتعبير عن أنفسهم . التعاون مع إدارة المدرسة لحل ما يطرأ من خلاف بين أبنائهم وزملائهم . الاحتماء بنظم وقت الأبناء وتوجيههم سكرراً . ملاحظة حلق الأبناء عند خروجهم من المدرسة . 	

لائحة المواظبة

- يدون غياب الطالب ويرصد في نظام نور وتحدد الأيام التي يعذر أو بدون عذر .
- يدون غياب الطلاب التي تسبق وتلي الإجازة .
- يدون التأخر الصباحي ويحدد يعذر أو بدون عذر .



خاص بولي الأمر

نعم أنا ولي أمر الطالب الموضحة بياناته أدناه . قد اطلعت على محتوى قواعد السلوك والمواظبة للمرحلة الابتدائية . وبناءً عليه أتعهد بأن أتعاون مع إدارة المدرسة في سبيل مصلحة ابني ليكون ملتزماً بالأنظمة والتعليمات الخاصة بقواعد السلوك والمواظبة . وأتحمّل تبعية ذلك وصحة أرقام التواصل التالية :

الاسم : التوقيع : التاريخ : / / 14هـ العمل : هاتف المنزل : رقم آخر :

بيانات الطالب

الاسم : الصف :

خاص بإدارة المدرسة

وكيل شؤون الطلاب :

الاسم : التوقيع : التاريخ : / / 14هـ

قائد المدرسة :

الاسم : التوقيع : التاريخ : / / 14هـ

<https://cutt.us/el63Y>



تم بحمد الله تعالى

