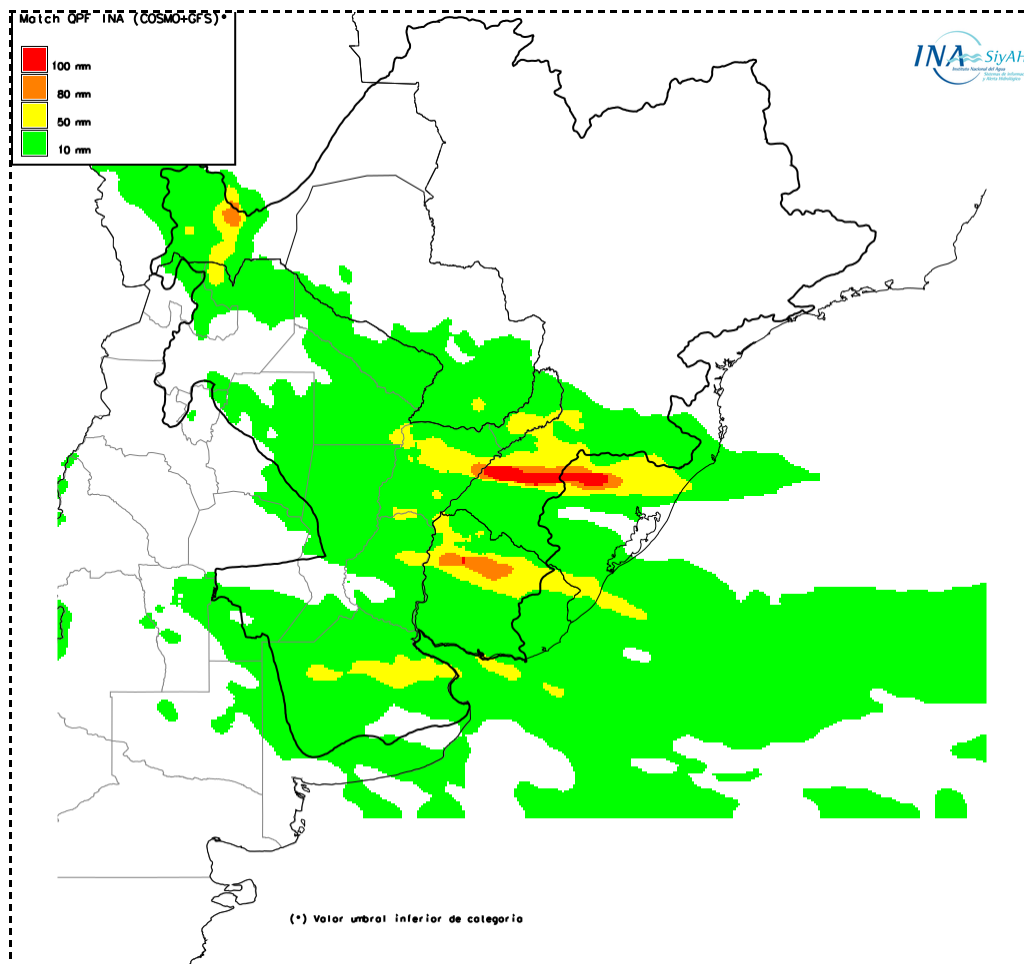


Reporte Operativo
2023/11/07 14:00 hs

Eventos en curso:

- **Crecida del río Paraná por tránsitos de pulsos significativos del Iguazú en combinación con pulsos de la Alta Cuenca del río Paraná**
- **Río Uruguay en sostenida condición oscilante en aguas altas, por encima de referencias de alerta**

**Mapa del Consenso de Salidas de los Modelos de Previsión Numérica de Precipitación
(2023-11-07 a 2023-11-12)**



La imagen muestra el Mapa de Consenso de Productos de Modelos de Previsión Numérica de precipitación disponibles en el Sistema de Manejo de datos y productos del Alerta Hidrológico de la Cuenca del Plata (GFS-SMN, Argentina y COSMO-INMET, Brasil). Se representa categóricamente a las áreas en donde las previsiones de modelos numéricos coinciden sobre valores umbrales de 10 mm, 50 mm, 80 mm y 100 mm. Intervalo de análisis: 2023-11-07 a 2023-11-12.

Los productos de consenso de estos modelos numéricos pueden descargarse en <https://alerta.ina.gov.ar/ina/05-MATCH/>

Crecida del río Paraná por efecto de tránsito de pulsos significativos del río Iguazú, en combinación con pulsos de Alta Cuenca del río Paraná

Las previsiones de precipitación sobre la cuenca del río Iguazú y sobre el sector no regulado, indican lluvias leves o moderadas, durante los próximos 5 días, con mayores montos probables sobre el área de aporte a la ruta Confluencia - Yacyretá. Asimismo, se señala que a mayor plazo algunos productos indican probable desarrollo de precipitaciones significativas sobre esta zona. Por tanto, es conveniente estar atento a la evolución de los pronósticos de precipitación, puesto que en dicho escenario se sostendría en valores altos el aporte a Yacyretá. Actualmente se observa el efecto combinado de tránsitos de pulsos de crecida provenientes del río Iguazú y de empujamiento en valores típicos de aguas altas en Guairá - Itaipú. Las operaciones de Itaipú y Yacyretá favorecieron la disminución de las puntas. Por otro lado, se destaca la alta densidad temporal de pulsos de crecida, tomando en consideración la respuesta de ambos sistemas hídricos (Iguazú y Alto Paraná), en ocasión de precipitaciones abundantes desde el 27/11, con una condición antecedente de aguas medias altas o altas sobre el río Iguazú. Así, el aporte el volumen debe considerarse y, de ahí, que las permanencias sean previsiblemente superiores, al respecto de un escenario de tránsito de un único pulso de crecida inusual del río Iguazú (*más fugaz*). Por esto mismo, también es presumible que persista oscilante en aguas altas una vez alcanzados los valores picos, en las secciones superiores, durante los próximos días.

Tabla 1. Perspectiva de nivel hidrométrico. Tendencias y rangos probables a 14 días

Sitio	TEA Alerta (*)	TEA Pico (**)	Mínimo [m] (**)	Máximo [m] (**)	Tendencia
Corrientes	Alerta	2023/11/09	5.35	7.10	En leve ascenso o culminación, con probabilidad aproximación o leve excedencia de nivel de evacuación (PNA). Probabilidad de descenso a partir del 11/11 (*)
Barranqueras	Evacuación	2023/11/09	5.35	7.05	En leve ascenso o culminación. Probabilidad de descenso a partir del 11/11 (*)
Goya	Alerta	2023/11/14	5.35	6.65	En ascenso. Probabilidad significativa de excedencia de evacuación a partir del 9/11 (*)
Reconquista	2023/11/09	2023/11/15	4.90	6.10	En ascenso. Probabilidad significativa de excedencia de alerta o evacuación (PNA)
La Paz	2023/11/11	2023/11/19	5.00	6.90	En ascenso. Probabilidad significativa de excedencia de alerta o evacuación (PNA)
Paraná	2023/11/20	-	3.50	5.10	En ascenso. Probabilidad de excedencia de nivel del alerta, con algunas chances de aproximación a evacuación (PNA)
Santa Fe	-	-	3.60	5.25	Ascenso sostenido en aguas medias hacia aguas medias altas. Probabilidad de aproximación a nivel de alerta (PNA), con mayores chances a partir del 20/11
Rosario	-	-	3.20	4.80	Ascenso sostenido en aguas medias hacia aguas medias altas

(*) Tiempo de Arribo Estimado (TEA). *Debe considerarse una precisión de +/- 1 día.* La estimación TEA Alerta indica la fecha mínima a partir de la cual podría observarse excedencia del valor de alerta (PNA). La estimación TEA Pico indica la probable fecha de ocurrencia de pico, bajo las hipótesis asumidas (operación prevista de Yacyretá, previsiones numéricas sobre Asunción).

(**) *Estimación de acuerdo al efecto de la operación prevista actualmente por Yacyretá.* Por rango probable debe entenderse al intervalo de valores más probables, de acuerdo a las observaciones y previsiones disponibles actualmente y a la precisión de los métodos disponibles. Esto es, el rango de valores más probables en el que podría desplazarse el nivel, en el respectivo hidrograma, para el horizonte considerado. Este rango puede variar de acuerdo a la ingesta cotidiana de observaciones y previsiones (actualización)

Durante 2023/11/07 se actualizarán y publicarán nuevamente los pronósticos a 7 y 14 días y durante 2023/11/10 se actualizará a 4 y 11 días (tendencias centrales, máxima y mínima de nivel medio diario.)

Río Uruguay en aguas altas

Las previsiones de precipitaciones sobre la alta cuenca indican lluvias leves o moderadas, durante los próximos 5 días. Por otro lado, se observan señales coincidentes sobre el desarrollo de probables eventos precipitantes significativos, con probables núcleos abundantes, sobre las áreas de aporte al tramo San Javier - Paso de los Libres, y sobre algunos sectores de la cuenca inferior, más bien por la afluencia de margen izquierda. De acuerdo a la perspectiva a 15 días brindada por el SMN, el escenario de precipitaciones sobre estos sectores podría persistir inclusive en un plazo de 5 - 10 días. Consecuentemente, podría continuar oscilante en aguas altas o repuntar levemente, sobre este tramo, con más chances a partir del 14/7. Actualmente se lo observa mayoritariamente en descenso sobre el tramo San Javier - Garruchos, próximo a culminando en Santo Tomé y en gradual ascenso en Paso de los Libres, por encima de las referencias de evacuación.

Sitio	TEA Alerta (*)	TEA Pico (**)	Mínimo [m] (**)	Máximo [m] (**)	Tendencia
San Javier	-	-	3.15	7.70	En fase de descenso. Posible estabilización en aguas medias/medias altas o leve repunte hacia el 14/11 (*)
Santo Tomé	Evacuación	2023/11/07	6.00	14.45	En culminación. Inicio de fase de descenso, en aguas altas a medias altas, a corto plazo. Posible estabilización en aguas medias altas/altas o leve repunte hacia el 14/11 (*)
Paso de los Libres	Evacuación	2023/11/10	9.10	10.50	En ascenso. Se sostendría en niveles de evacuación (PNA), durante los próximos 7 días

(*) Tiempo de Arribo Estimado (TEA). *Debe considerarse una precisión de +/- 1 día.* La estimación TEA Alerta indica la fecha mínima a partir de la cual podría observarse excedencia del valor de alerta (PNA). La estimación TEA Pico indica la probable fecha de ocurrencia de pico, bajo las hipótesis asumidas (operación prevista de Chapecó, precipitación prevista por modelos GFS-SMN y COSMO-INMET)

(**) Por rango probable debe entenderse al intervalo de valores más probables, de acuerdo a las observaciones y previsiones disponibles actualmente. Esto es, el rango de valores más probables en el que podría desplazarse el nivel, en el respectivo hidrograma, para el horizonte considerado. Este rango puede variar de acuerdo a la ingesta cotidiana de observaciones y previsiones (actualización)

Las previsiones de hidrogramas para estos sitios se actualizan lunes, miércoles y viernes (ver mapas web).

Los productos operativos y experimentales de monitoreo, pronóstico y perspectiva pueden consultarse en:

Laboratorio de Hidrología
Alerta Hidrológico de la Cuenca del Plata
Instituto Nacional del Agua



- <http://ina.gob.ar/alerta/> (sitio del Alerta Hidrológico de CDP del INA)
- <https://alerta.ina.gob.ar/pub/mapa> (mapa web, productos puntuales y areales)
- <https://alerta.ina.gob.ar/a5/secciones> (series puntuales de observaciones y previsiones de nivel o caudal)