

غرفة العمليات الوطنية لإدارة الكوارث - السراي الحكومي الكبير  
التقرير اليومي حول COVID-19

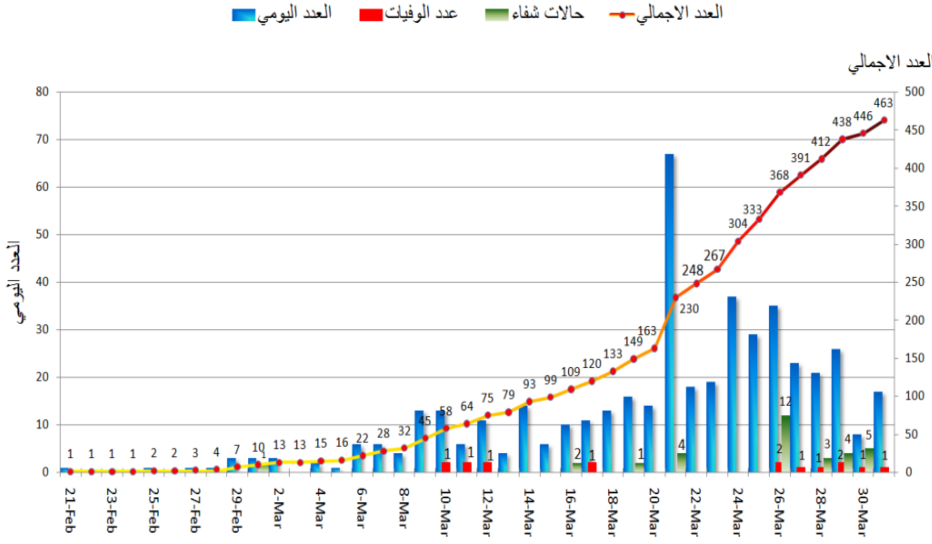


وقت صدور التقرير: ١٧:٠٠

تقرير رقم: ٠١٣

التاريخ: الثلاثاء ٣١ آذار ٢٠٢٠

المنحنى الوبائي حسب العدد اليومي للإصابات



463

حالة تم تسجيلها منذ  
٢١ شباط ٢٠٢٠

8

حالات حرجة

17

حالة جديدة

12

حالة وفاة

35

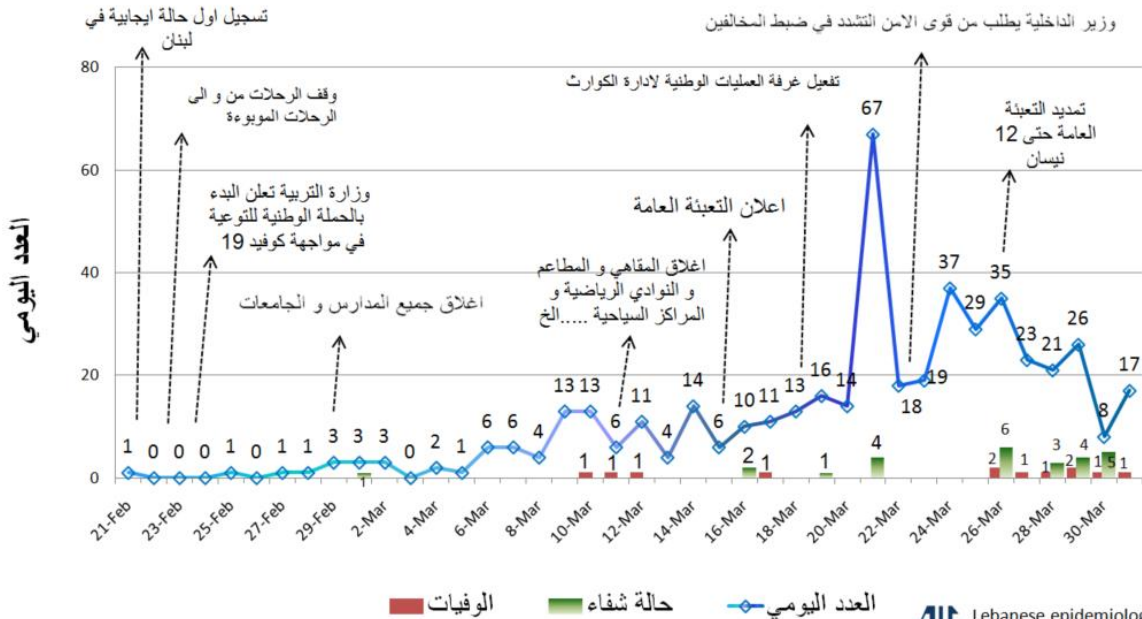
حالة تعافت

6799

فحص كورونا

المرجع: المعلومات الصادرة عن وزارة الصحة العامة

المنحنى الوبائي حسب العدد اليومي للإصابات



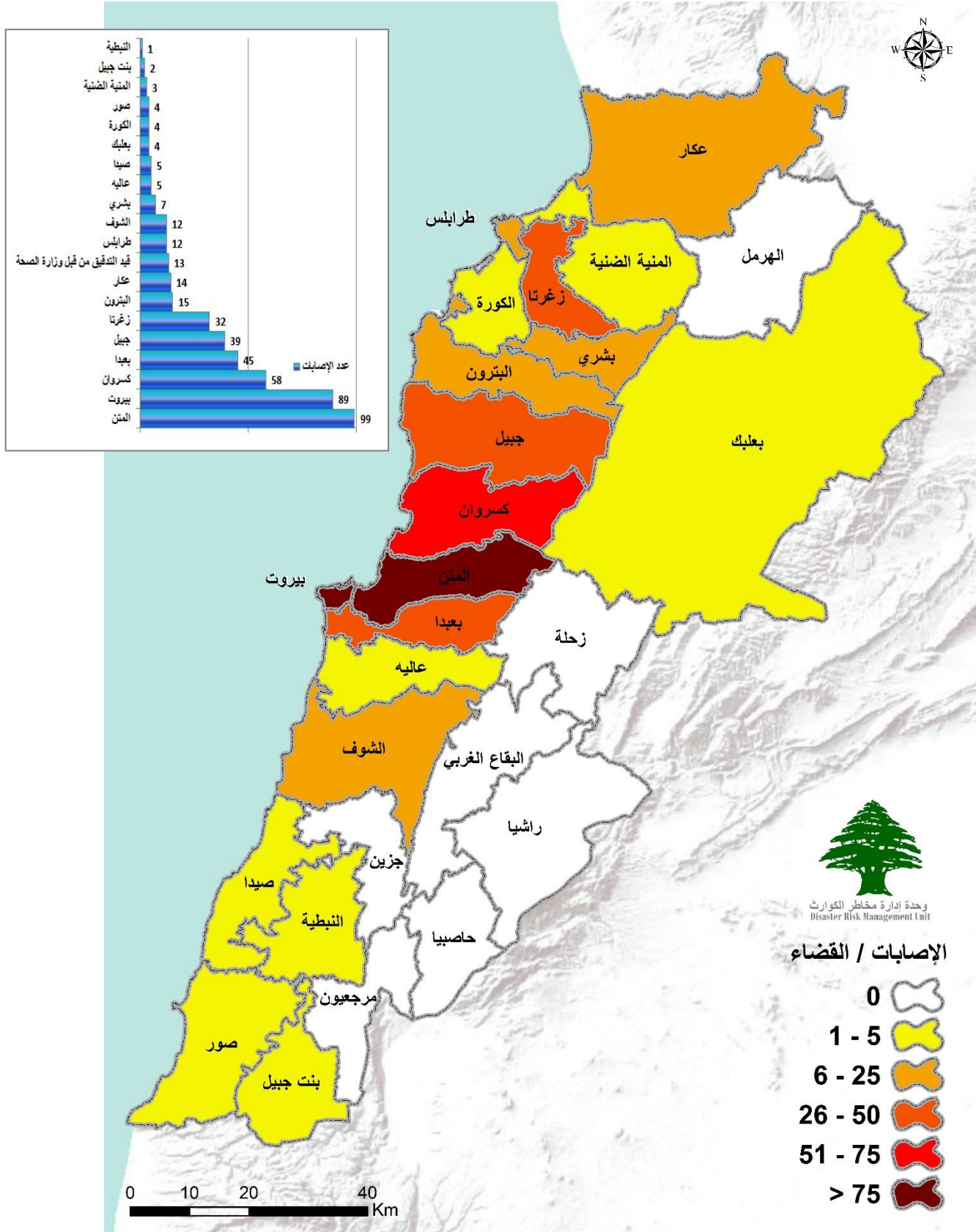
المرجع: المعلومات الصادرة عن وزارة الصحة العامة

ALE Lebanese epidemiological association

يمكن الاطلاع على التقرير وكافة التعاميم الرسمية الصادرة على الرابط: [drm.pcm.gov.lb](http://drm.pcm.gov.lb)

أو عبر وسائل التواصل الاجتماعي @DRM\_Lebanon

## توزع الحالات المؤكدة حسب الأفضية

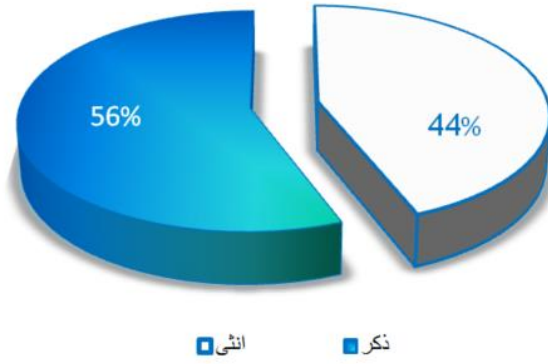


المرجع: المعلومات الصادرة عن وزارة الصحة العامة

يمكن الاطلاع على التقرير وكافة التعاميم الرسمية الصادرة على الرابط: [drm.pcm.gov.lb](http://drm.pcm.gov.lb)

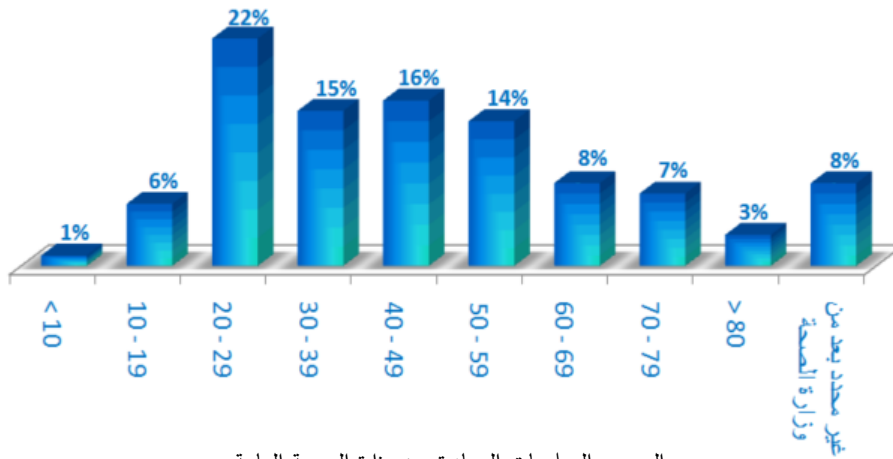
أو عبر وسائل التواصل الاجتماعي @DRM\_Lebanon

توزع الحالات حسب الجنس (%)



المرجع: المعلومات الصادرة عن وزارة الصحة العامة

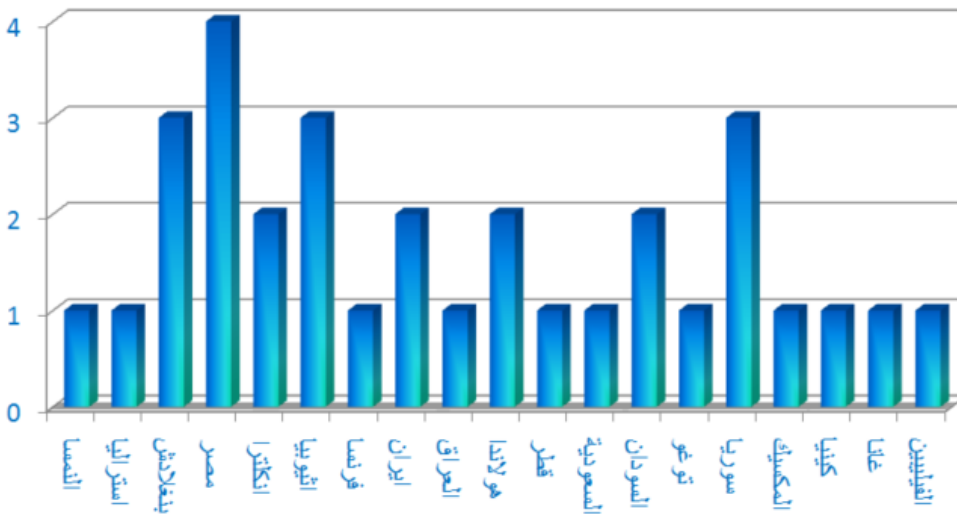
توزع الحالات حسب العمر (%)



المرجع: المعلومات الصادرة عن وزارة الصحة العامة

توزع الحالات حسب الجنسية

اللبنانيون: 431 حالة من اصل 463 (93%)



المرجع: المعلومات الصادرة عن وزارة الصحة العامة

يمكن الاطلاع على التقرير وكافة التعاميم الرسمية الصادرة على الرابط: [drm.pcm.gov.lb](http://drm.pcm.gov.lb)

أو عبر وسائل التواصل الاجتماعي @DRM\_Lebanon

## أجهزة التنفس الاصطناعي المؤمنة في المستشفيات الحكومية والخاصة

النوع	الحكومية	الخاصة	المجموع
عدد الأجهزة للأطفال	42	237	279
عدد الأجهزة للبالغين	123	783	906
المجموع العام	165	1020	1185

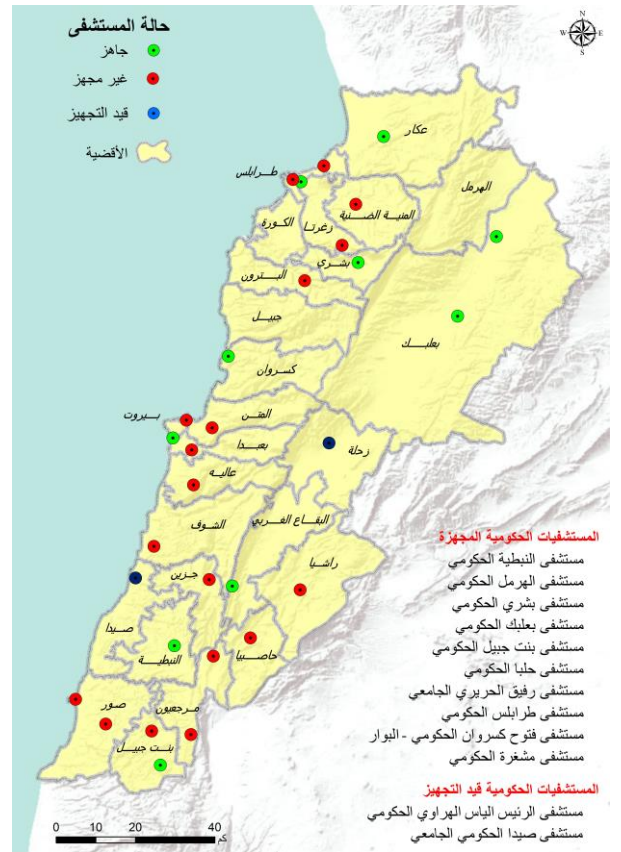
المرجع: المعلومات الصادرة عن وزارة الصحة العامة

## الأسرة الموجودة في المستشفيات الحكومية والخاصة

النوع	الحكومية	الخاصة	المجموع
عدد أسرة الطوارئ	215	878	1093
عدد أسرة العناية الفائقة	336	1972	2308
عدد الأسرة العام (كافة أنواع الأسرة)	2446	12749	15195

المرجع: المعلومات الصادرة عن وزارة الصحة العامة

## جهوزية المستشفيات



المرجع: المعلومات الصادرة عن وزارة الصحة العامة

يمكن الاطلاع على التقرير وكافة التعاميم الرسمية الصادرة على الرابط: [drm.pcm.gov.lb](http://drm.pcm.gov.lb)

أو عبر وسائل التواصل الاجتماعي @DRM\_Lebanon

## المختبرات المعتمدة من وزارة الصحة العامة لإجراء التشخيص المخبري لفيروس كورونا

المختبر	الموقع
مستشفى رفيق الحريري الجامعي	بيروت
مستشفى بعلبك الحكومي	بعلبك
مستشفى فتوح كسروان الحكومي - البوار	كسروان
مستشفى الجامعة الأميركية	بيروت
مستشفى أوتيل ديو (Merieux/USJ)	بيروت
مستشفى القديس جاورجيوس	بيروت
مستشفى رزق (LAU)	بيروت
مختبر Notre Dames de Secours (مستشفى سيدة المعونات)	جبيل

### الإجراءات قيد التنفيذ

#### وزارة الصحة العامة

- أعلنت وزارة الصحة العامة بان عدد المستشفيات الحكومية التي أصبحت جاهزة لاستقبال الحالات المصابة بفيروس كورونا المستجد قد وصل إلى عشرة، وهي:
  - مستشفى رفيق الحريري الجامعي.
  - مستشفى النبطية الحكومي.
  - مستشفى مشغرة الحكومي.
  - مستشفى بعلبك الحكومي.
  - مستشفى الهرمل الحكومي.
  - مستشفى فتوح كسروان الحكومي - البوار.
  - مستشفى بشري الحكومي.
  - مستشفى بنت جبيل الحكومي.
  - مستشفى طرابلس الحكومي.
  - مستشفى حلبا الحكومي.
- صدر عن وزارة الصحة العامة مذكرة حول الارشادات الخاصة بتغليف ونقل الجثث البشرية المشتبهة او المؤكدة إصابتها بفيروس كورونا المستجد.
- إصدار التقرير اليومي عن الحالات الجديدة ووضعها في المستشفيات الحكومية والخاصة وتتبع الحالات المحتملة.

#### الصليب الأحمر اللبناني

- نقل ٤٥٧ حالة جديدة مشتبها بها إلى المستشفيات ( ١١ حالة جديدة).
- تدريب ٧٦٠ مسعف مدرّب (٣١ جدد).
- تدريب ٥٢٠ متطوع على التوعية.
- تدريب ٣١ مركز اسعاف.

(التفاصيل على الموقع الالكتروني الرسمي للصليب الأحمر اللبناني)

#### الأجهزة العسكرية والأمنية

- سير الجيش اللبناني دوريات في مختلف المناطق اللبنانية لمراقبة تطبيق قرار التعبئة العامة، حيث قام بإقفال ٢٣٤ محلاً تجارياً وتفريق ٣٢ تجمّعاً شعبياً في بيروت وطرابلس والبقاع وبعلبك. كما قام بموازة ٣ بلديات في تطبيق القرارات وفي توعية المواطنين حول سبل الوقاية من انتشار الفيروس، وأقفل مداخل مخيم نهر البارد باستثناء مدخلي العبدة والمحمّرة.
- سطّرت قوى الأمن الداخلي لغاية الساعة الثانية عشرة ٢٥٢ محضراً مكتوباً بحق مؤسسات وأفراد مخالفين لقرار مجلس الوزراء في مختلف المحافظات.
- قامت المديرية العامة للأمن العام بمتابعة الحالات المشتبهة والحالات المؤكدة في الحجر المنزلي وفي المستشفيات وأقفلت عدداً من المحلات التجارية المخالفة وفرّقت تجمّعات عامة في مختلف المناطق اللبنانية. كما واكبت وفدين من المفوضية العليا لشؤون اللاجئين UNHCR للكشف على مخيمات النازحين السوريين في قضاءي مرجعيون وحاصبيا في إطار وضع خطة استباقية لتأمين غرف للحجر الصحي في حال تفشي الفيروس.

يمكن الاطلاع على التقرير وكافة التعاميم الرسمية الصادرة على الرابط: [drm.pcm.gov.lb](http://drm.pcm.gov.lb)

أو عبر وسائل التواصل الاجتماعي @DRM\_Lebanon

- نفذت المديرية العامة لأمن الدولة دوريات استعلامية في مختلف المناطق اللبنانية للتأكد من نسبة الالتزام بالقرارات، حيث قامت بإقفال عدد من مراكز بيع المواد الغذائية في جبل لبنان بسبب عدم التزامها بشروط السلامة، وإقفال وتوجيه إنذارات إلى محلات تجارية ومصانع مختلفة في البقاع والشمال والنبطية لعدم التزامها بقرار التعبئة العامة.
- قامت المديرية العامة للدفاع المدني بتعقيم عدد من الأماكن العامة والخاصة والقطاعات الحيوية المستثناة من قرار الإقفال ضمن الأفضية في مختلف المحافظات اللبنانية وفحص حرارة المازة على الطرقات والتأكد على المواطنين ضرورة التقيد بقرارات التعبئة العامة لجهة الحجر المنزلي.

#### وزارة الخارجية والمغتربين

- ضمن إطار إعادة اللبنانيين الراغبين إلى لبنان ومساعدة الطلاب المغتربين، ونتيجة الاتصالات اليومية والعاجلة التي قامت بها وزارة الخارجية والمغتربين مع كافة البعثات اللبنانية في الخارج، استلمت الوزارة الأعداد الأولية للبنانيين الراغبين بالعودة إلى لبنان بالإضافة إلى بعض المعلومات عن الطلاب الذين يعانون من صعوبات في التحويلات المالية من لبنان، حيث سيقوم الوزير بإعداد تقرير مفصل لمناقشته في جلسة مجلس الوزراء لاتخاذ القرارات والتدابير اللازمة.
- أصدرت وزارة الخارجية والمغتربين التعميم رقم ١٦١٠/٥ تاريخ ٣٠/٣/٢٠٢٠ والذي تطلب بموجبه من البعثات الدبلوماسية والقنصلية اللبنانية إيداعها أعداد اللبنانيين المغتربين الذين سجلوا أسماءهم على لوائح الإجراء ليتم إدراجها ضمن الخطة الحكومية بهذا الإطار.
- أصدرت الوزارة أيضاً التعميم رقم ١٦١٢/٥ تاريخ ٣٠/٣/٢٠٢٠ والذي تطلب بموجبه من كافة البعثات اللبنانية إفادة الوزارة بالتصوّر العملائي لخطة الإجراء استناداً إلى أعداد اللبنانيين المسجلين على لوائح الراغبين بالعودة على أن يشمل التصوّر المسار الكامل للمواطنين من أماكن تواجدهم إلى المطار مع تقييم دقيق للمخاطر التي يمكن أن تواجههم.
- أعدت الوزارة استمارات خاصة لتتم تعبئتها من الطلاب والمواطنين الذين يعانون من مشاكل في التحويلات المالية من المصارف اللبنانية ليتم بحثها في اللجنة الوزارية التي أنشئت لهذا الغرض.
- تستمر وزارة الخارجية والمغتربين بالتواصل اليومي مع كافة الدول الشقيقة والصديقة والجهات الخارجية بشأن تأمين مساعدات طبية لمواجهة الفيروس.

#### وزارة الأشغال العامة والنقل

- هبوط وإقلاع طائرة شحن كويتية محملة بالبيضات المختلفة (هبوط ٠٩:٠٥ – إقلاع ١٠:٠٥).
  - هبوط وإقلاع طائرة شحن لشركة DHL قادمة من الدوحة محملة بالبيضات المختلفة.
  - هبوط وإقلاع طائرة عسكرية بولندية لإجلاء ١١ مواطناً من الجنسية البولندية (هبوط ١٥:٤٥ – إقلاع ١٧:٣٠)
  - مرفأ بيروت: لم يسجل أية حركة دخول للبواخر، فيما تغادر باخرة محملة بالمستويات.
  - المرفأ الأخرى: لم تسجل أية حركة دخول أو مغادرة للبواخر.
- ملاحظة:** قبل السماح بدخول أية باخرة إلى حرم المرفأ، يتم فحص طاقم الباخرة بكامله من قبل جهاز تابع لوزارة الصحة العامة للتأكد من عدم وجود إصابات بفيروس كورونا.

#### وزارة التربية والتعليم العالي

- تعمل مختلف الوحدات الإدارية في الوزارة على تحديد ودراسة السيناريوهات المحتملة حول سبل متابعة العام الدراسي ٢٠١٩-٢٠٢٠ بالإضافة إلى مصير الامتحانات الرسمية.

#### إجراءات أخرى

- أعلنت نقابة الاختصاصيين في العمل الاجتماعي في لبنان عن تأمين ٢٥ منسقاً إقليمياً و ٢٥٠ أخصائياً اجتماعياً عن تأمين ٢٥ منسقاً إقليمياً و ٢٥٠ مساعداً اجتماعياً للتدخل في مختلف المحافظات للمساعدة في مراقبة حالات الحجر المنزلي بالتنسيق المباشر مع وزارة الصحة العامة والمحافظات والبلديات من خلال خطة متكاملة وضعت لهذا الغرض.
- أعلنت منظمة اليونيسف بأنها قد دربت لتاريخه ٢٢٤٥ متطوعاً من المؤسسات العامة، الجمعيات الأهلية، النقابات والاتحادات ومجموعات من المجتمع المحلي حول إجراءات الوقاية من انتشار فيروس كورونا المستجد والعزل المنزلي وحماية الفئات المعرّضة للعدوى. كما أعلنت المنظمة عن تجهيز ١٩٢ مركزاً للرعاية الصحية الأولية و ٥ مراكز حدودية بالمعدات والتجهيزات الأساسية للكشف الأولي عن الحالات والوقاية من انتشار العدوى بالإضافة إلى تزويد حوالي ١٠٠ ألف نازح سوري (بمعدل ٢٠ ألف منزل) بالأدوات الأساسية للنظافة.

## الإجراءات على صعيد المحافظات والبلديات

المرجع: غرف عمليات المحافظات

عدد الحالات في الحجر الصحي المنزلي		
المحافظة	العدد	% المواطنين الملتزمين
الشمال	٢٠٠	٧٥
عكار	٣٤٦	٨٠
بعلبك الهرمل	٤٠	٧٨
البقاع	٤٥	٩٠
جبل لبنان	٣٥٤	٩٠
الجنوب	٨٨	٩٠
النبطية	١٠١	٨٥

نسبة الالتزام بالإقفال		
المحافظة	النسبة %	القطاعات المخالفة
بيروت	٨٠	حركة سير ناشطة، محلات تجارية
الشمال	٨٠	تحركات مطلبية، تجمعات أمام المصارف
عكار	٧٥	تجمعات أمام ماكينات سحب الأموال ATM
بعلبك الهرمل	٨٠	حركة سير ناشطة، تجمعات أمام ماكينات سحب الأموال ATM، تجمعات أمام مراكز بيع المواد الغذائية
البقاع	٩٠	السيارات والدراجات النارية
جبل لبنان	٩٠	تجمعات أمام المصارف
الجنوب	٨٥	تجمعات عامة داخل الأحياء
النبطية	٧٠	حركة سير ناشطة، تجمعات أمام ماكينات سحب الأموال ATM، محلات تجارية

## أهداف غرفة العمليات الوطنية

تعمل غرفة العمليات الوطنية على توحيد وتنسيق كافة الجهود الوطنية الرسمية والخاصة من أجل تحقيق الأهداف التالية:

- الهدف الأول:** الحد من انتشار الفيروس واحتوائه عبر تطبيق التدابير الاحترازية، تخفيف الاحتكاك المباشر بين الناس وتعزيز عملية التواصل مع الناس والتوعية لتعميم المعلومات الصحيحة.
- الهدف الثاني:** تأمين استمرارية الخدمات الأساسية على الصعيد الوطني من خلال تحديد الخدمات الأساسية ومتطلبات الصيانة، تشجيع العمل عن بعد، اتخاذ التدابير الاقتصادية والاجتماعية بالحد الأدنى المطلوب المرتبط بتطبيق القرارات.
- الهدف الثالث:** زيادة قدرات القطاع الصحي للاستجابة من خلال مسح الموارد المتوافرة والاحتياجات بشكل مستمر مقارنة مع المنحنى الوبائي، استقطاب التمويل والمساعدات التقنية وزيادة القدرة الاستيعابية للمستشفيات وإدارة الحالات.

يمكن الاطلاع على التقرير وكافة التعاميم الرسمية الصادرة على الرابط: [drm.pcm.gov.lb](http://drm.pcm.gov.lb)

أو عبر وسائل التواصل الاجتماعي @DRM\_Lebanon

التوجيهات العامة	المخاطر المؤثرة في سرعة انتشار الفيروس
<ul style="list-style-type: none"> <li>• الالتزام بتطبيق القرارات الصادرة عن رئاسة مجلس الوزراء على صعيد الإدارات العامة والخاصة والبلديات.</li> <li>• الالتزام بملازمة المنازل وعدم الخروج إلا للعمل أو عند الضرورة القصوى.</li> <li>• الالتزام بغسل اليدين المتكرر ومراعاة كل شروط السلامة الواجب اتخاذها وفق وزارة الصحة العامة.</li> <li>• الحرص على الابتعاد عن الأماكن المزدحمة وتجنب المخالطة الاجتماعية والالتزام بالمسافة الآمنة بين الأفراد.</li> <li>• الاتصال مباشرة على الرقم الساخن لوزارة الصحة العامة عند الشعور بأية عوارض: ١٢١٤ أو ٥٩٢٦٩٩/٧٦.</li> </ul>	<ul style="list-style-type: none"> <li>• عدم التزام المواطنين بتدابير الوقاية.</li> <li>• عدم الالتزام بتدابير الحجر المنزلي الإلزامي.</li> <li>• انتشار الوباء في الأماكن المكتظة.</li> <li>• عدم الالتزام الكامل بمنع التجمّعات والاختلاط.</li> </ul>