

# Dolydd Llŷn Cylchlythyr 2021

Gwarchod, creu a rhannu  
dolydd a choridorau  
bywyd gwylt yn Llŷn



Rachel Porter

## Ymlaen â'r torri? Pryd dylid torri gwelltir?

Mae angen y maint priodol o reolaeth ar welltiroedd i'w galluogi nhw i ffynnu. Er ein bod o bosib wedi mwynhau mis Mai heb dorri unwaith eto eleni, dydy rheoli gwelltir sy'n gyfeillgar i fywyd gwylt ddim yn golygu dim torri o gwbl. Efallai bod torri'r gwair yn ymddangos yn beth rhyfedd i elusen gadwraeth planhigion ei awgrymu, ond mae'n rhan allweddol o gylch bywyd gwelltir iach. Fe all torri gormod neu'n rhy gynnar arwain at golli rhywogaethau, ond bydd rhy ychydig o dorri neu, yn waeth, dim torri o gwbl, ganiatáu i blanhigion gormesol a gormod o brysgwydd arglwyddiaethu.

Felly sut mae glaswelltir wedi ei reoli'n dda yn edrych?

Ar gyfer dŵl draddodiadol (neu lecyn gyda gwelltir tal a blodau gwylt beth bynnag fo ei faint), yna mae dwywaith yn syniad da. Gellir torri am y tro cyntaf unrhyw bryd o ddiwedd Gorffennaf hyd diwedd Medi, wrth i'r gwelltir newid yn lliw aur wrth i'r planhigion aeddfedu. Dylid casglu'r toriadau gwellt a'u cludo o'r safle hefyd. Fe all yr ail doriad ddigwydd unrhyw bryd rhwng yr adeg hynny a'r Nadolig, neu hyd yn oed hyd mis Chwefror/Mawrth.

### Pa fath o dorri sydd ei angen?

Fel ein hymweliadau ni â'n torrwr gwallt bob hyn a hyn i gael steil newydd, fe all gwahanol ddulliau o dorri roi hwb i welltir hefyd! Efallai bod gwellt tal yn briodol mewn ambell i le, ond does dim rhaid i welltir fod yn dal i fod yn gyfeillgar i fywyd gwylt ac, mewn amrywiaeth o uchder llystyfiant, neu arddulliau torri, fe all weithio'n well mewn rhai lleiniau a rhoi hwb i fioamrywiaeth.

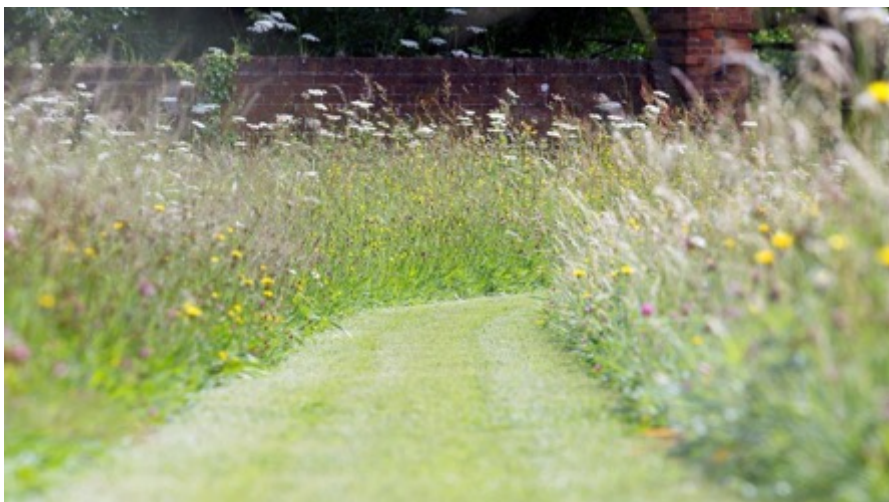
Dyna lle y gwelwn bwysigrwydd torri'n rhesog ... mae cymysgu gwelltir tal a byr yn darparu'r wledd orau i beillwyr. Mae planhigion fel meillion gwyn, pys-y ceirw, llygad y dydd a'r feddyges las yn tyfu'n isel ac, yn wir, yn ffynnu wrth gael eu torri'n fras bob mis rhwng mis Ebrill a mis Tachwedd – y peth gorau i fioamrywiaeth.

Gallwch gyfuno'r manau yma o welltir byr gyda rhywogaethau talach megis llygad-llo mawr, clafrllys a'r bengaled y gellir eu gadael heb eu torri rhwng mis Chwefror a mis Medi, neu hyd yn oed dros y gaeaf, i alluogi creu cynefin ar gyfer pryfed a'u larfâu.

Dyma'r dull gorau o weithredu ar gyfer lawntiau a lleiniau gwyrdd, a chadw pethau'n edrych yn ddeniadol wrth ddarparu cymorth y mae mawr ei angen ar blanhigion a pheillwyr, pobl a'r blaned.

Felly, pa bynnag arddull yr hoffech ei ddewis, dyma amser gwych i fynd ati i dorri, cadw ein gwelltir yn hapus, ac edrych ymlaen at weld mwy o flodau gwylt hyfryd yn y blynyddoedd i ddod.

Kate Petty, Plantlife



## Dyma'r newyddion diweddaraf am amrywiol leiniau o dir ledled Penrhyn Llŷn

### Tony a Karen Brand, Llangwinnadl

'Mae gennym dyddyn deunaw erw. Yma rydym yn cadw praidd fechan o ddefaid Torddu a thri cheffyl. Roedd gan y perchennog blaenorol rhyw 10 o geffylau a 30 o ddefaid Ynysoedd Heledd. Cyn belled ag y gwyddwn, dydy'r tir yma ddim wedi cael ei reoli'n ddwys ers o leiaf 25 mlynedd. Tua diwedd 2020 galwodd Phil Bellman heibio ac awgrymodd y gallai rhai o'r caeau fod yn briodol ar gyfer eu trin fel dŵl mwy traddodiadol. Fe'n cyflwynwyd i Jo Porter ac fe ddaeth hi draw i'n gweld ym mis Hydref 2020.

Awgrymodd Jo gynllun rheolaeth ar ein cyfer ac roeddem yn awyddus i'w roi ar waith. Roedd dau gae'n ymddangos yn arbennig o ffafriol, un o 1.2 erw a'r llall yn 3.2 erw. Torrwyd y cae llai ar gyfer gwair ac yna cafodd ei bori gan bedwar oen hyd at fis Rhagfyr. Wrth i'r gwair gael ei fyrnu roedd dau o'r byrnau wedi chwalu ac wedi eu gadael dros y gaeaf. Cliriwyd y byrnau yn y gwanwyn a chyn bo hir roedd y manau moel wedi eu gorchuddio â throed-yr-wydd gwyn a suran y cŵn.

Ar ddiwedd mis Gorffennaf roeddem wedi casglu rhywfaint o hadau y gribell felen â llaw o gae Phil, a defnyddiwyd rhywfaint o'r hadau a gasglwyd â chynaeafwr-ysgubo o Blas Hendre drwy law Jo.

Yn dilyn cyfnod o law cribiniwyd y troed-yr-wydd wen a'r suran y cŵn oddi ar ddau lain yn y cae llai a heuwyd rhywfaint o hadau. Bythefnos wedyn torrais ddau gylch yn y cae mwy oddeutu 10m mewn diamedr. Yna cribiniais y cylchoedd ac, yn dilyn mwy o law, heuwyd hadau ar gychwyn Medi.

Yn ystod yr haf hwn roeddech yn gallu gweld gwahaniaeth amlwg iawn rhwng ein caeau ni a rhai ein cymydog agosaf. Lle'r oedd ein caeau ni'n llawn o flodau ymenyn a phlanhigion eraill nad ydw i'n gallu eu hadnabod eto, roedd caeau ein cymydogion yn wyrdd undonog. Gwn bod ein caeau ni'n llawn o loynnod byw a pheillwyr eraill. Rydw i'n amau nad oedd rhai ein cymydogion.

Ar ben uchaf y cae mawr mae pwll wedi gordyfu'n ddifrifol. Yn y dyfodol gobeithiwn allu clirio'r pwll a thrwy hynny wella'r draeniad a, gobeithio, lleihau faint o frwyn pabwyr sydd yn y cae. Roedd y tir o amgylch y llyn hefyd yn eithaf llawn o jac-y-neidiwr. Rydym wedi treulio'r ddwy flynedd ddiwethaf yn ceisio ei ddifa a bellach mae hi'n ymddangos ein bod yn llwyddo. Y gwanwyn nesaf fe ddylem weld ffrwyth ein llafur ond rydw i'n amau y bydd yma am o leiaf ddwy flynedd eto'.



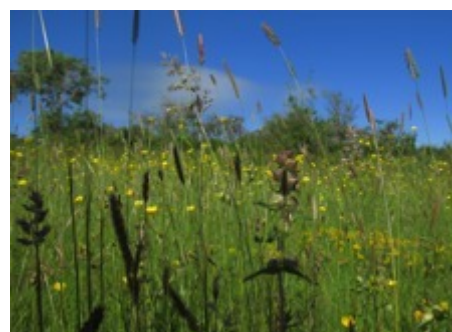
Lluniau gan Tony Brand

### Pistyll Myfyr, Llaniestyn

'Yn haf 2019, penderfynwyd gwneud ymdrech lew i greu dŵl flodau gwyllt mwy amrywiol yn ein cae. Yn hanesyddol, roedd y cae wedi ei ddefnyddio ar gyfer pori dwys gan ddefaid drwy'r flwyddyn gron. Roedd gennym eisoes amrywiaeth fechan o flodau gwyllt yma a sail dda ar gyfer datblygu'r ddŵl.

Gyda chymorth ein cymydog, torrwyd a chribiniwyd ychydig o leiniau o fewn y cae a chyflwynwyd rhywfaint o gribell felen (diolch i garedigrwydd Jo), a'i bori gyda cheffylau am ychydig o wythnosau yng nghanol y gaeaf. Yr haf hwn rydym yn bendant wedi gweld cynnydd yn y nifer o flodau gwyllt dros yr arwynebedd cyfan ac mae hi'n ymddangos bod y gribell felen yn cynyddu'n dda.

Ar hyn o bryd, rydym yn arbrofi gyda chasglu 50% o hadau'r gribell felen a dosbarthu'r rhain i rannau eraill o'r cae yn ogystal â chyfrannu hadau i bobol eraill sy'n frwdfrydig dros ddolydd. Rydym yn hynod o falch o fod yn rhan o fudiad sy'n helpu i ysbrydoli a dychwelyd dolydd blodau gwyllt i'r penrhyn'.



Lluniau gan Jonathan Woolley

## Pant y Dŵr, Cefn Morfa – Rhys a Gwenan

'Yn 2017 prynwyd Llain Fain gennym, cae dau-erw ger ein cartref. Er bod ein gardd bresennol dros y blynyddoedd wedi cael ei hail-blannu i ddenu gloŷnnod byw, adar a phryfed, roedd hyn yn gyfle i greu cynefinoedd newydd. Ar un pryd roedd Llain Fain wedi bod yn rhan o fferm laeth ond ers dros 20 mlynedd roedd wedi cael ei ffermio'n llai dwys (ychydig o wrtaith neu ddim o gwbl), a'i defnyddio'n bennaf ar gyfer pori defaid. Y gwellt a oedd yn arglwyddiaethu yn y borfa oedd maswellt penwyn, roedd y ffensio wedi chwalu ac roedd y gwrych mwy neu lai wedi diflannu.

Gan ein bod wedi prynu'r tir ar ddiwedd yr haf, penderfynwyd gosod y defaid yn ôl i bori yno yn ystod yr hydref. Yn ystod y gaeaf cyntaf adnewyddwyd y ffensio a phlannwyd gwrychoedd drain duon, drain gwynion a chyll yn ogystal ag oddeutu 600 o goed brodorol cymysg (ar ffurf eginblanhigion 1m) yn hanner y cae. Roedd yr erw arall yn mynd i fod yn ddôl fywyd gwyllt ond yn hytrach na'i haredig ac ail-hadu penderfynwyd hau 1kg o hadau'r gribell felen a gweld sut y byddai pethau'n datblygu. Yn y gwanwyn torrwyd y ddôl ddwywaith (gan ddefnyddio torrwr gwair eistedd-arno). Cynhaliwyd yr ail doriad ar ddiwedd mis Mawrth. Yna gadawyd y ddôl i'w dibenion ei hun. Roeddem yn falch o weld bod llawer o hadau'r gribell felen wedi egino ac yn cynnal arddangosfa dda. Y maswellt penwyn oedd yn dal i fod yn brif welltyn ond roedd hefyd rhywfaint o berwellt y gwanwyn a maeswellt cyffredin yn tyfu yma ac acw. Planhigion eraill a ddaeth i'r golwg y gwanwyn cyntaf hwnnw oedd dant-y-llew, melynydd, suran y cŵn, pysen-y-ceirw fawr ac ychydig o flodau ymenyn. Cawsom hyd yn oed un tegeirian cyffredin! Yn ystod wythnos gyntaf Medi, cynaeafwyd 98 o fynau bach o wair ac yna torrwyd yr adlodd gyda thorrrwr gwair eistedd-arno hyd nes i'r gwair beidio â thyfu tuag at ddiwedd mis Hydref.

Yn y blynyddoedd dilynol, rydym wedi parhau gyda'r un rheolaeth, hynny ydy, torri yn y gwanwyn hyd at ddiwedd mis Mawrth, torri ar gyfer gwair ar ddiwedd Awst/dechrau mis Medi ac yna torri ar y torrwr gwair eistedd-arno unwaith eto yn yr hydref. Rydym hefyd wedi hau twmpathau bach o blanhigion er mwyn cyflwyno rhywogaethau ychwanegol o blanhigion, yn cynnwys llygad-llo mawr, hocysen fwsig, ytbyesen y ddôl, y bengaled du, llyriad yr ais, a meillion gwyn a choch. Yn yr hydref, rydym hefyd wedi hau hadau blodau gwyllt cymysg ychwanegol ar leiniau o'r ddôl yr oeddem wedi eu digroeni hyd nes roedd oddeutu 70% o bridd moel. Hyd yma dydy hi ddim yn ymddangos bod hyn wedi bod yn llwyddiant. Fodd bynnag, rydym yn gobeithio cael gwell lwc eleni gyda'r bag o hadau a gasglwyd yn lleol ac a roddwyd i ni gan Jo.

Gan ein bod wedi penderfynu creu ein dôl flodau gwyllt drwy ein trefn bori barhaol yn hytrach nag aredig ac ail-hadu ar y cychwyn, bu'n broses araf, ond mae'n ymddangos ei fod yn gweithio. Erbyn yr haf hwn roedd perwellt y gwanwyn a'r maeswellt cyffredin mwy neu lai wedi cymryd lle'r maswellt penwyn yn llwyr. Mae'r canran (os nad yr amrywiaeth) o flodau gwyllt yn y borfa hefyd wedi cynyddu'n sylweddol. Eleni torrwyd y gwair ar ddiwedd Awst gyda'r cyfanswm gryn dipyn yn llai o 63 o fynau mawr. Efallai bod hyn wedi digwydd oherwydd y tywydd sych ond hefyd o ganlyniad i'r diffyg maethion pridd yn dilyn ein dull o beidio defnyddio gwrtait na phori.

Cafwyd cynnydd trawiadol ym mywyd gwyllt y cae gyda niferoedd mawr o sioncod gwair cyffredin a buchod coch cwta saith-smotyn i'w gweld, a'r gloŷnnod byw gweirlöyn y ddôl, gwibiwr bach, glesyn cyffredin a chopor bach. Dros y bedair mlynedd ddiwethaf, rydym hefyd wedi gweld cynnydd yn y nifer o rywogaethau o wyfynod yn ein trap, sef y gem pres gloyw, yfwr gwllith, gwalch-wyfyfyn helyglys a theigr yr ardd, o bosib oherwydd y bwyd a ddarperir gan y ddôl. Eleni, bu'n braf gweld y gwyfyn gwregys y gwair sy'n bwydo ar y gribell felen. Rydym hefyd wedi gweld ychydig o nadroedd y gwair yn torheulo yn yr haul o gwmpas y cyrion ac yn y goedlan ifanc, ynghyd â llygod pengrwn a'r llyg cyffredin.

Yn ein cynlluniau dros y blynyddoedd i ddod byddwn yn parhau gyda'n trefn torri/lladd gwair presennol a, gobeithio, yn cael rhywfaint o wair gwyrdd o ffynonellau lleol o ddolydd blodau gwyllt sydd wedi hen sefydlu er mwyn cynyddu ymhellach ein cyfrif o rywogaethau dros y blynyddoedd i ddod.'



Tegeirian mannog



Gwalch-wyfyfyn

Lluniau gan Rhys Everitt

# Dolydd Cymunedol Llŷn

Project gan Plantlife yw Gweirgloddiau Gwych Cymru sydd â'r nod o gynyddu hyd a lled a gwytnwch dolydd llawn-rhywogaethau a gwelltir ledled Cymru. Un canolbwynt y project oedd sefydlu dolydd cymunedol, gan ddarparu cyfleoedd i gymunedau lleol gysylltu â dolydd, gofalu amdany'n nhw ac elwa ohony'n nhw.

Yn Llŷn, ariannwyd pedwar safle gan y project hwn:

## Amgueddfa Forwrol Llŷn yn Eglwys y Santes Fair, Nefyn

Mae gan mynwent Amgueddfa Forwrol Llŷn botensial i gynnig enghraifft o welltir llawn rhywogaethau, gan ei bod eisoes yn cynnwys porfa gydag amrywiaeth o flodau ac yn cynnal cyfoeth o ffwng prin y gwelltir (capiau cwyr). Cyn hyn roedd y fynwent i gyd yn cael ei thorri'n rheolaidd drwy gydol y tymor tyfu, gan rwystro llawer o'r planhigion rhag blodeuo na chynhyrchu hadau. Awgrymwyd cynllun rheolaeth, mewn ymgynghoriad â'r bwrdd rheoli a'r tirmon. Roedd hyn yn cynnwys rhannu'r fynwent yn barthau a fyddai'n cael eu rheoli yn wahanol ledled y flwyddyn; torriri rhai lleiniau'n fwy rheolaidd, yn enwedig ar du blaen yr eglwys, tra bod lleiniau eraill yn cael eu gadael i dyfu, blodeuo a hadu yn ystod yr haf cyn eu torri a'u casglu yn yr hydref. O ganlyniad i'r rheolaeth, mae'r fynwent wedi bod yn llawn o flodau a phryfed eleni!

Gobeithiwn y bydd rhai o hadau'r gribell felen a gyflwynwyd i leiniau yn ystod yr hydref hefyd yn egino ac yn ychwanegu eu dylanwad o ran llunio ddôl i'r fynwent



## Canolfan Felin Uchaf, Rhoshirwaun

Menter gymdeithasol llawn gweledigaeth a chanolfan gymunedol fywiog yw Felin Uchaf sy'n cynnwys eco-adeiladau unigryw megis tai crynion traddodiadol, gerddi organig, a seiliau coffi cymunedol, ac mae'n ganolfan addysg sydd wedi ymrwymo i drosglwyddo medrau a chreffftau traddodiadol.

Mae'r safle eisoes yn hafan i fywyd gwylt ac mae yno amrywiaeth o gynefinoedd sy'n cyfuno gyda'r gerddi ac yn amgylchynu'r eco-adeiladau. Plannwyd llawer o goed dros y blynyddoedd sy'n darparu lleiniau cysgodi llydan a mannau o goedlan agored. Mae digonedd o leiniau o welltir ledled y safle, y gellir eu rheoli i hybu bioamrywiaeth a datblygu gwelltir llawn-rhywogaethau. Mae gwelltir bras, esgyll a mieri bellach yn arglwyddiaethu ar y rhan fwyaf o'r safle.

Dewiswyd un ardal benodol o welltir fel y canolbwynt ar gyfer ei datblygu yn ddôl. Ffustiwyd y llecyn drwy gydol yr haf i wanhau ysgall y maes.

Yn hwyr ym mis Awst, torrwyd y cae, cribiniwyd y crafiadau, ac yna crëwyd tir moel gydag og ddanheddog, yna gan beiriant palu wedi ei osod yn uchel. Defnyddiwyd strimwyr gyda phennau digroeni hefyd i greu cylchoedd o ddaear foel.

Defnyddiwyd dwy ffynhonnell o hadau: gwair gwyrdd o ddôl gerllaw, a hadau a gasglwyd â chynaeafwr-ysgubo o ffynhonnell leol a oedd yn llawn o'r gribell felen.

Rydym yn edrych ymlaen at weld sut y bydd y ddôl yn datblygu y flwyddyn nesaf!



## Nant Gwrtheyrn

Saif y Ganolfan Iaith a Threftadaeth Genedlaethol mewn lleoliad trawiadol, ar safle cyn-chwarel a phentref Fictoraidd. Mae'r ganolfan yn denu ymwelwyr a phobl leol fel ei gilydd, sy'n mwynhau'r lleoliad hyfryd, yn elwa o'r ysgol ddysgu Cymraeg a'r caffi a'r cyfleusterau cynhadledd.

Roedd y pwyllgor llywio'n awyddus i archwilio'r syniad o neilltuo rhai lleiniau o welltir ar y safle y byddai modd eu rheoli i gynnwys mwy o rywogaethau ac i fod yn ddolydd bychain. Cyn hyn, torrwyd y rhan fwyaf o'r gwelltir yn rheolaidd drwy gydol y tymor tyfu. Mewn ymgyngoriad â'r rheolwyr a'r tirmon, dewiswyd rhai lleiniau i'w gosod o'r neilltu yn ystod 2021 ac awgrymwyd a datblygwyd cynllun a oedd yn cynnwys gadael rhai lleiniau i dyfu, blodeuo a hadu cyn eu torri a'u casglu'n gynnar yn yr hydref. Cyflwynwyd hefyd hadau y gribell felen i'r lleiniau hyn yn yr hydref.

Bydd y lleiniau hyn yn cael eu rheoli mewn ffordd debyg yn y blynyddoedd i ddod a, gobeithio, yn dod yn llawn blodau o ganlyniad, gan ychwanegu at fioamrywiaeth y lleoliad hwn sydd eisoes yn hardd.



## Dôl Gymunedol Mynytho

Cefnogwyd datblygiad y ddôl hon gan Gyngor Cymuned Llanengan. Y canolbwynt yw sgwâr o welltir, ychydig yn is na'r cae chwarae sydd i'w weld o'r lôn fawr ac sy'n agos at Ysgol Foel Gron a Neuadd y Pentref.

Cyn hyn, roedd y gwelltir hwn wedi ei dorri'n flynyddol yr un pryd â llain y pentref a rhos Foel Gron, ond doedd y toriadau ddim yn cael eu clirio. O'u gadael i bydru ar y safle, mae'r toriadau'n ychwanegu mwy o ddeunydd organig at y pridd ac yn codi lefel maethion – sy'n ffafrio twf gwelltir. Felly, roedd gorchudd trwchus wedi datblygu a oedd wedi mygu llawer o'r blodau gwyllt, ac roedd twmpathau o welltydd bras wedi dechrau arglwyddiaethu.

Er mwyn clirio'r haen drwchus hon o wellt bras, defnyddiwyd peiriant o'r enw ffustiwr torri Rytech (gyda diolch i'r Ymddiriedolaeth Genedlaethol) i dorri'r gwellt i lawr at y ddaear foel ym mis Ebrill. Mae'r peiriant hefyd yn casglu'r toriadau o wellt yr un pryd.

Yna gadawyd y gwelltir i dyfu dros yr haf a thorrwyd llwybr yn rheolaidd drwy'r canol. Roedd yn llecyn llawn o syndod oherwydd rhoddwyd cyfle i flodau, gwelltydd y ddôl a rhedynau a oedd wedi eu cuddio yn y banc pridd dyfu a blodeuo.

Gadawyd y ddôl hyd ddiwedd Medi cyn ei thorri – mae hyn yn galluogi'r blodau i gyd i dyfu a hadu. Yna, bu grŵp o wirfoddolwyr yn helpu i gribinio'r toriadau a adawyd i gompostio mewn twmpathau.

Yn gynnar ym mis Hydref, trefnodd Robert Parkinson o'r Ymddiriedolaeth Genedlaethol weithgaredd i addysgu plant Ysgol Foel Gron am ddolydd. Yna, bu'r plant yn helpu i hau hadau'r gribell felen ar leiniau bychain o dir moel ledled y safle a gobeithiwn y byddan nhw'n parhau i gymryd rhan yn y gwaith o fonitro'r blodau gwyllt y flwyddyn nesaf.



Dôl gymunedol Mynytho



Cribinio'r toriadau gwair ym mis Medi



Disgyblion o Ysgol Foel Gron yn dysgu am ddolydd



## Safle Saerwenyn Tŷ'n Don

Yr ardal o dwyni ar ben dwyreiniol Porth Neigwl yw un o ddau leoliad olaf y saerwenynen fawr (*Osmia xanthomelana*) yn y DU. Y safle arall yw Porth Ceiriad, o fewn yr un Safle o Ddiddordeb Gwyddonol Arbennig. Mae poblogaeth y saerwenynen ar y ddau safle yn fach, ac uchafswm y cyfrif ym Mhorth Neigwl yw 40 benyw a 23 benyw ym Mhorth Ceiriad.

Prif ffynhonnell paill y benywod yw pysen-y-ceirw. Mae'r project creu dolydd hwn wedi canolbwyntio ar ddau gae gwelltog wrth ochr safleoedd nythu'r saerwenynen, sydd ym mherchnogaeth Ralph a Janet, Tŷ'n Don.

Roedd y broses yn cynnwys digroeni wyneb y caeau ym mis Awst gyda ffust Rytech i greu tir moel, ac yna taenu gwair gwyrdd a hadau a gasglwyd â chynaeafwr-ysgubo o safleoedd lleol. Plannwyd hefyd blanhigion pysen-y-ceirw, a dyfwyd o hadau a gasglwyd o'r twyni, mewn twmpathau bach yn y caeau ym mis Hydref. Rheolir y safle drwy gael ei bori gan ddefaid a gwartheg dros y gaeaf, ei gau yn ystod misoedd yr haf i dyfu a blodeuo, ac yna toriad ar gyfer gwair a'i gynaeafu tua canol i ddiwedd Awst. Mae'r caeau fymryn tua'r tir o lwybr yr arfordir, felly cofiwch gadw golwg ar y dolydd i weld sut fyddan nhw'n datblygu yn yr ychydig flynyddoedd nesaf!

Mae hwn yn rhan o'r project Tir a Môr a reolir gan Gyngor Gwynedd ac fe'i ariannwyd drwy gyfrwng Cynllun Rheolaeth Gynaliadwy Llywodraeth Cymru.



Saerwenynen (gan Ben Porter)



Crafu gyda thorwr ffust Rytech



Taenu'r gwair gwyrdd



Plannu pysen-y-ceirw



Gwartheg yn pori'r adlodd

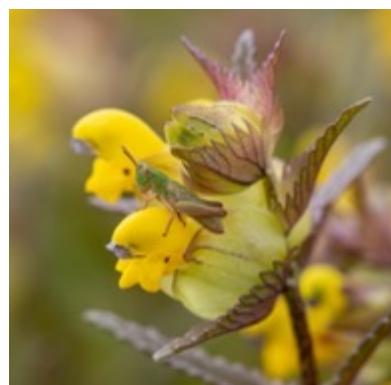
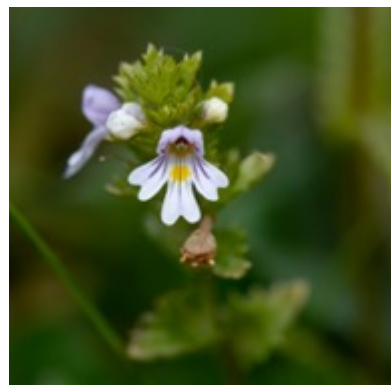
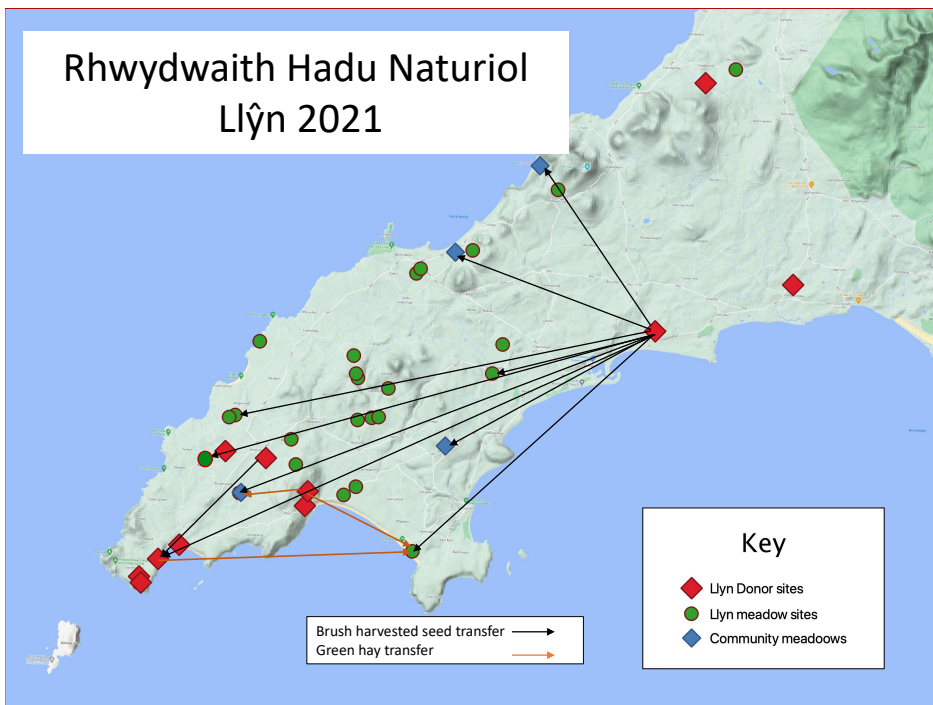
# Rhwydwaith Hadu Naturiol

## Pam fod hadau lleol mor bwysig?

Ar hyn o bryd mae llawer o brojectau adfer dolydd yn defnyddio cymysgedd energig a brynwyd o ffynonellau masnachol; mae llawer o'r rhain yn cynnwys cyfran uchel o rywogaethau blynyddol a rhai nad ydyn nhw'n frodorol. Mae'n dal yn annhebygol bod cymysgeddau o hadau y mae modd eu olrhain fel rhai o'r DU yn dod o ffynonellau lleol. Does dim ond pedwar o ddarparwyr hadau sy'n gwerthu hadau y gellir eu holrhain yng Nghymru, ac mae'r rhain i gyd yn gweithredu ar raddfa fach.

Mae Plantlife yn hybu "cadw blodau gwyllt yn wyllt", er mwyn cynnal dilysrwydd ein planhigion lleol drwy ddefnyddio technegau hadu naturiol lle bynnag bod hynny'n bosibl wrth adfer neu greu gwelltir. Fel dull adfer, mae hadu naturiol yn mwy gwydn yn ecolegol – mae'n galluogi casglu hadau o safle lleol sydd â'r un pridd, hinsawdd a chynefin â'r safle fydd yn eu derbyn. Bydd felly'n nodweddiadol o'r amrywiaeth enetig a welir yn y gwyllt yn yr ardal leol. Bydd yr amrywiaeth hon yn cynnwys tueddiadau sydd wedi addasu i'r amodau lleol.

Yn Llŷn, y nod yw adnabod a chynyddu'r nifer o ddolydd blodau gwyllt a all ddarparu hadau lleol ar gyfer creu mwy o ddolydd yn lleol. Eleni, defnyddiwyd chynaeafwr-ysgubo i gasglu hadau o rai dolydd ym Mhlas Hendre ger Abererch sy'n perthyn i Iwan Edgar. Defnyddiwyd yr had hwn ar gyfer y rhan fwyaf o'r projectau y soniwyd amdany'n nhw yn y cylchlythyr hwn, yn ogystal â'r projectau adfer dolydd parhaol ar ffermydd yr Ymddiriedolaeth Genedlaethol o dan denantiaeth fel fferm Cwrt. Y dull mwyaf dibynadwy eleni oedd defnyddio hadau a gasglwyd gyda chynaeafwr-ysgubo – o ganlyniad i'r amodau cynnes a sych ym mis Mehefin cyflymwyd y broses o flodeuo ac aeddfedu llawer o ddolydd ac o ganlyniad cafwyd problem mewn amseru rhwng darparu gwair gwyrdd a phrojectau creu dolydd.



Hadau a gasglwyd gyda chynaeafwr-ysgubo yn cynnwys llawer o gribell felen ac effros

# Sut i greu gweirglodd gyda blodau gwylt brodorol

Hyd yn oed os mai dim ond lle bach sydd gyda chi, gallwch fwynhau gweirglodd sy'n llawn blodau gwylt brodorol. Bydd y bywyd gwylt lleol yn diolch i chi. Y cyfan sy'n rhaid i chi ei wneud yw torri mewn ffordd wahanol...

Dewiswch lecyn agored a heulog ar gyfer eich gweirglodd, heb ddanadl poethion na mieri. Yna edrychwch yn fanylach yn y gwanwyn a'r haf – beth sy'n tyfu yna'n barod? Gall gweirglodd dda fod yn gartref i dros 100 o wahanol fathau o wair a blodau.

Os yw'ch llecyn yn dir moel neu os oes llai na phum math o flodyn gwylt yno



## CRÛWCH weirglodd

Ddiwedd yr haf neu ddechrau'r hydref, torrwch y gwair yn fyr, creu tir moel a hau'r llecyn

- Bydd angen peiriant torri gwair, strimiwr neu bladur amoch, ynghyd â rhaca i gasglu'r toriadau gwair oherwydd os byddwch yn eu gadael, byddant yn torri lawr ac yn cyfoethogi'r pridd â maethynnau. Mae blodau gwylt yn ffynnu mewn pridd sy'n brin o faethynnau.
- Gallwch gompostio'r toriadau neu greu [pentyrtau cynefinoedd](#) i annog mathau eraill o fywyd gwylt.
- Gwnewch 50% o'r tir yn foel o leiaf trwy racanu'n egniol neu trwy ddefnyddio peiriant creithio â llaw – gellir rhentu hwn. Mae'n well gwneud [ardaloedd mwy](#) gydag oged.
- Os oes gennych ardal fwy ac os ydych chi'n adnabod ffermwr lleol, gallwch hau'r ardal gan ddefnyddio [gwair heb ei sychu](#).
- Neu gallwch brynu hadau blodau gwylt brodorol gan eich cyflenwr hadau lleol. Sicrhewch nad yw'r hadau'n dod o'r tu allan i'r DU. Darllenwch ['Keeping the wild in wildflower'](#) i ddysgu mwy.
- Ceisiwch gymysgu'ch hadau â thywod i'w gwasgaru'n haws. Ysgeinti'wch a'u sathru'n ofalus i'r pridd. Mewn cyfnodau sych, dyfrwch os oes modd, ond peidiwch â golchi'r hadau i ffrwd!
- Yn y misoedd nesaf, codwch unrhyw ysgall y maes a dail tafol a welwch, neu dynnu pennau'r blodau cyn iddyn nhw fynd i had. Gall y rhain ymledu'n gyflym a mygu blodau gwylt.
- Peidiwch â phoeni os yw eich gweirglodd yn edrych ychydig yn blaen yn ei blwyddyn gyntaf. Mae llawer o blanhigion lluosflwydd brodorol yn cymryd dwy neu dair blwyddyn i sefydlu.

O'r ail flwyddyn ymlaen dilynwch y cynllun rheoli blynyddol

Os oes mwy na phum math o flodyn gwylt yn eich llecyn yn barod



## GWELLWCH weirglodd

Os oes rhai blodau gwylt yn bresennol eisoes, dilynwch y cynllun blynyddol isod i weld hyd yn oed mwy o flodau yn dychwelyd dros amser

