



غرفة العمليات الوطنية لإدارة الكوارث
التقرير اليومي حول COVID-19

وقت صدور التقرير: 21:00

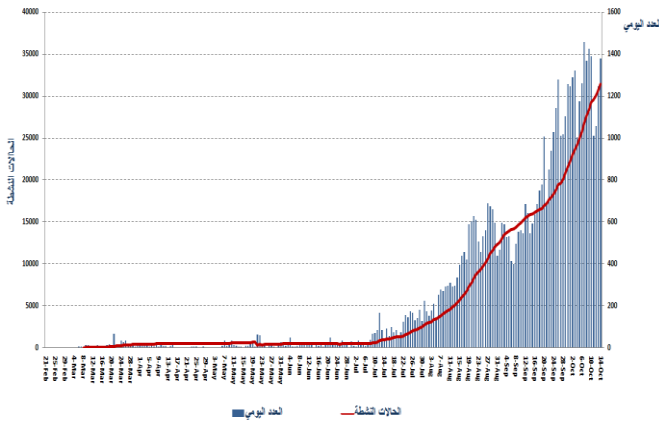
تقرير رقم: 210

التاريخ: الأربعاء 14 تشرين الأول 2020

25,164 حالة شفاء	499 حالة وفاة	57,246 مجموع الإصابات منذ 21 شباط 2020	1,377 حالة جديدة
583 حالة شفاء جديدة	20 حالة وفاة جديدة	1,791 وافدين	15 وافدين
192 حالة في العناية المركزة	619 حالة استشفاء	55,455 مقيمين	1,362 مقيمين
2 حالات جديدة في العناية المركزة	427 حالة استشفاء متوسطة	31,583 حالة نشطة	1,227 حالة في القطاع الصحي
		الواقع الوبائي في لبنان مقارنة بالعالم	
38,577,084	57,246	960,627 فحص كورونا منذ 21 شباط 2020	
1,093,716	499	1,182 فحوصات في المطار خلال 24 ساعة المنصرمة	
2.83 %	0.87%	13,260 فحوصات للمقيمين خلال 24 ساعة المنصرمة	
28,976,445	25,164	عدد حالات الشفاء	
المرجع: المعلومات الصادرة عن وزارة الصحة العامة			

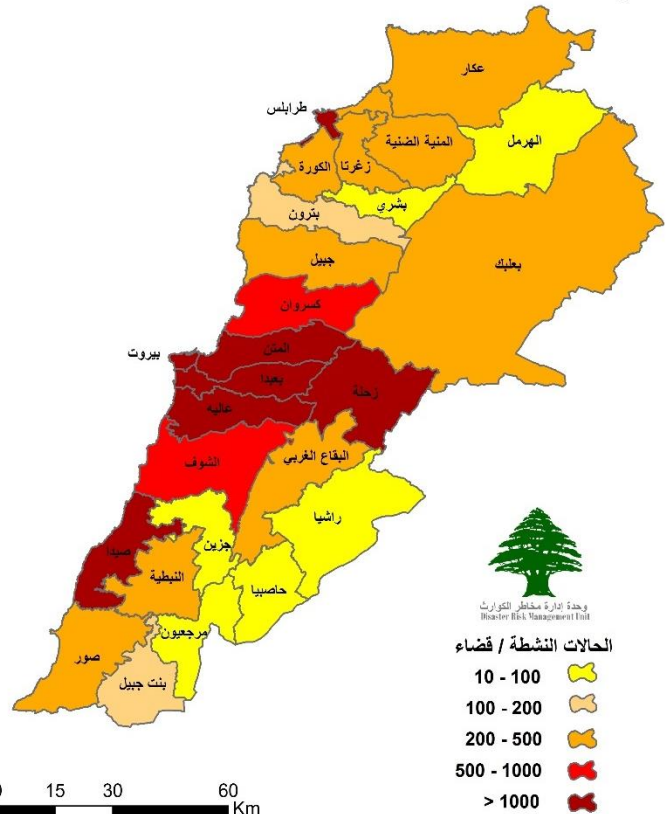
توزع الحالات النشطة حسب الأقسية

منحنى الحالات النشطة



المرجع: المعلومات الصادرة عن وزارة الصحة العامة

ملاحظة: 9865 حالة قيد التحقق



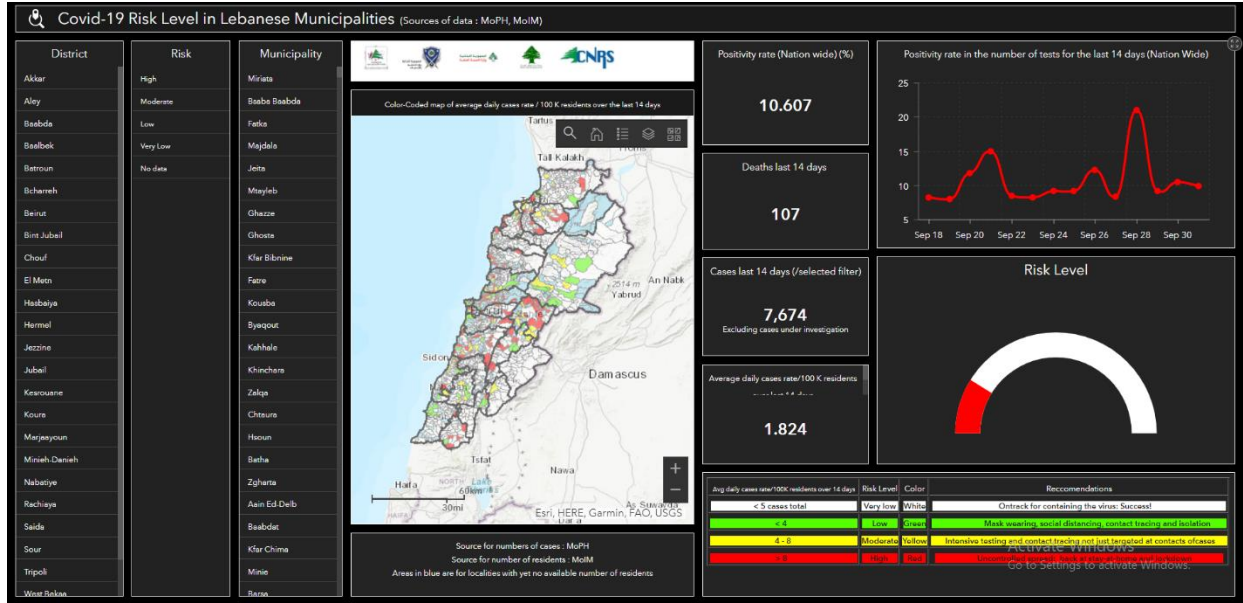
يمكن الاطلاع على التقرير وكافة التعاميم الرسمية الصادرة على الرابط: <http://drm.pcm.gov.lb>

أو عبر وسائل التواصل الاجتماعي @DRM_Lebanon

التوزع اليومي للإصابات حسب الأضية والبلدات

183	قضاء المتن	120	قضاء كسروان	268	قضاء بعبدا	38	قضاء الشوف	93	محافظة بيروت
12	برج حمود	7	جونيه صربا	22	الشياح	5	الناعمة	2	عين المريسة
6	سن القيل	4	جونيه كسليك	1	الجناح	4	شحيم	1	قريطم
1	حرش ثابت	8	ذوق مكايك	4	الأوزاعي	3	دلهورن	5	الروشة
4	جسر الباشا	8	جونيه غدير	2	بنز حسن	1	سليين	1	الحمرا
8	جديدة المتن	10	ذوق مصبح	1	المدنية الرياضية	5	برجا	1	الصنوبرية
2	البوشرية	12	أونيس	11	الغبيري	2	بعاصير	12	المصيطبة
6	الدورة	7	جونيه حارة صخر	8	عين الزمانة	1	الدبية	4	مار الياس
3	الروضة	4	جونيه ساحل علما	6	فرن الشباك	2	الجبة	1	تلة الخياط
2	سد البوشرية	2	كفر ياسين	37	حارة حريك	2	الرميلة	2	دار الفتوى
3	السبتية	4	طبرجا	10	الليلكي	2	الطريف	2	الطريف
1	دير مار روكز	6	أدما والدفنة	42	برج البراجنة	1	الزعرورية	13	المزرعة
18	الدكوانة	2	الصفرا	18	المرجعة	1	دير القمر	1	برج أبي حيدر
1	المكلس	3	البيار	1	الرمال العالي	1	الجديدة	6	اليسطة الفوقا
5	انطليان	1	عجالتون	4	تحويطة الغدير	3	بغعاتا	7	طريق الجديدة
12	جل الديب	1	فتوح	7	بعبدا	1	بهدران	3	راس النبع
3	الفتاش	4	بلونة	7	الحازمية	1	الباروك	2	الباشورة
15	الزلقا	4	السبييلة	44	الحدث	3	قيد التحقق	2	اليسطة التحتا
2	بياقوت	3	جيتا	1	اللوزية	58	قضاء عاليه	12	الأشرفية
6	الضبية	1	عينطورة	1	الجمهور	6	شويات العمرسية	1	العدلية
2	مزرعة دير عوكر	8	غزير	4	كفر شيما	10	حي السلم	15	قيد التحقق
10	المنصورة	1	كفر حياب	1	وادي شحرون السفلى	1	شويات القبة	52	قضاء طرابلس
7	الفتار	1	بيادر برج الفتوح (فقا)	3	وادي شحرون الأعلى	3	خلدة	6	طرابلس الزيتون
5	عين سعادة	1	شنعير	2	بسايا	7	شويات الامراء	1	طرابلس جسرين
2	رومية	1	غوسطا	1	راس المتن	8	عرمون	6	طرابلس القبة
3	بصالم	1	الكفر	1	بشامون	10	بشامون	2	طرابلس الزاهرية
2	المطليب	1	بزمار	2	فالوغا	3	بلييل	1	طرابلس التبانة
3	الرابية	2	در عون	27	قيد التحقق	5	عاليه	13	ميناء طرابلس 1
1	بيت الكو	1	شحتول	15	قضاء البترون	1	المقاطية	11	بساتين المينا
2	قرنة شهبان	3	عشقت	6	البترون	1	عبات	2	اليداي
1	اليسار	2	فيطرون	2	كفر عبيدا	1	إغميد	10	قيد التحقق
4	بيت الشعار	1	ر عتسين	1	شكا	2	قيد التحقق	11	قضاء الكورة
1	ديك المحدي	1	كفر ديبان	1	شبطين	24	محافظة عكار	1	كفر صارون
1	عين عار	1	بلاط (كفر ديبان)	2	ضهر الغبار	1	حنبا	2	كوسبا
5	مزرعة يشوع	1	فاريا	2	حامات	1	منيارة	1	فيع
1	زكريت	3	قيد التحقق	1	تتورين الفوقا	1	تكريت	2	انفه
2	بيت شباب	37	قضاء جبيل	100	قضاء زحلة	3	عكار العتيقة	3	ضهر العين
1	بحرصا	6	جبيل	2	زحلة الميدان	1	سعدين	1	نخلة
1	عين الخروبة	3	مستيتا	1	زحلة حوش الزراعة	1	السماقية	1	قيد التحقق
1	حملايا	2	بلاط	4	زحلة المعلقة	5	ببين	11	قضاء زغرنا
4	برمانا	4	إده	4	حوش الامراء اراضي	2	نهر البارد	1	ارده
2	جورة البلوط	3	عمشيت	6	زحلة حوش الامراء	1	العبدية	1	بيت عوكر
1	بعيدات	4	حالات	2	قاع الريم	1	برقابل	1	حارة الفوار
5	بيت مري	1	فيذار	5	كسرا	1	الحميرة	1	علما
1	المنقردى	1	حصر ايل	2	شثورة	1	فنديق	1	إيعال
1	بتغرين	1	المنصف	3	جلالا	1	وادي الجاموس	3	قزحيا
1	عيرون	1	مشمش	1	مكسة	1	القيبات	2	مرياطة
3	قيد التحقق	2	عنايا	23	تعلبايا	1	عندقت	1	قيد التحقق
93	قضاء صيدا	1	حصون	2	جديتا	2	قيد التحقق	16	قضاء المنية الضنية
2	صيدا القديمة	2	أونيس	1	تعلبايل	1	قضاء بعلبك	1	دير صار
1	برامية	1	راموط	21	سعدنابل	1	بعلبك	6	المنية
4	الهلالية	1	شامات	7	قب الياس	1	راس العين	3	בחنين
3	حارة صيدا	2	حبيب	1	حوش قيصر	3	راس بعلبك السهل	1	بقاع صفرين
1	المية ومية	1	غرفين	3	بر الياس	1	فاكية	3	بخعون
21	عين الحلوة	1	قيد التحقق	4	مجدل عنجر	1	العين	2	قيد التحقق
1	الصالحية	21	قضاء صور	2	رياق	4	عرسال	15	قضاء المقاع الغربي
2	مجدليون	1	صور الرشيدية	1	فوسايا	2	بندابل	2	مشغرة
5	عيرا	1	برج الشمالي	1	تربل	1	تمنين الفوقا	1	كامد اللوز
2	بقسطا	1	جويا	7	قيد التحقق	1	بيت شاما	1	خيارة
1	عين الدلب	1	بانوح (صور)	1	قضاء جزين	1	سر عين الفوقا	1	منارة (حمارة)
1	دوار الغازية	2	معركة	1	كفر جرة	3	النبى شيت	1	حوش الحريرة
2	الزرارية	3	صديقين	16	قضاء النبطية	1	بريتال	3	صويري
2	عدلون	1	اليازورية	3	نبطية التحتا	1	قيد التحقق	1	مرج
2	بابلية	1	صريف	1	نبطية الفوقا	1	قضاء بنت جبيل	5	قيد التحقق
2	كوثرية السباد	1	برج رحال	1	نبطية الفوقا المنزلة	1	عين ايل	3	قضاء الهرمل
2	السكسية	1	منصوري	1	كفر رمان	1	رमितش	1	المنصورة
1	كفر ملكي	8	قيد التحقق	1	حبوش	6	حاريس	2	قيد التحقق
38	قيد التحقق			1	كفور	1	كفر دونين	3	قضاء راشيا
				1	عين بوسار	1	كفرا	2	راشيا الوادي
				2	عرب صالم	1	قيد التحقق	1	قيد التحقق
				1	دير الزهراني	4	قضاء حاصبيا	3	قضاء مرجعيون
				1	تول	1	حاصبيا	1	دبين
				1	التميرية	1	فرديس	1	ميس الجبل
				1	دوير	1	كفر حمام	1	مجدل سلم
				1	عنا	1	ميمس		
158	قيد التحقق								

المنصة الإلكترونية لقياس مستوى خطر انتشار فيروس كورونا المستجد حسب الأفضية

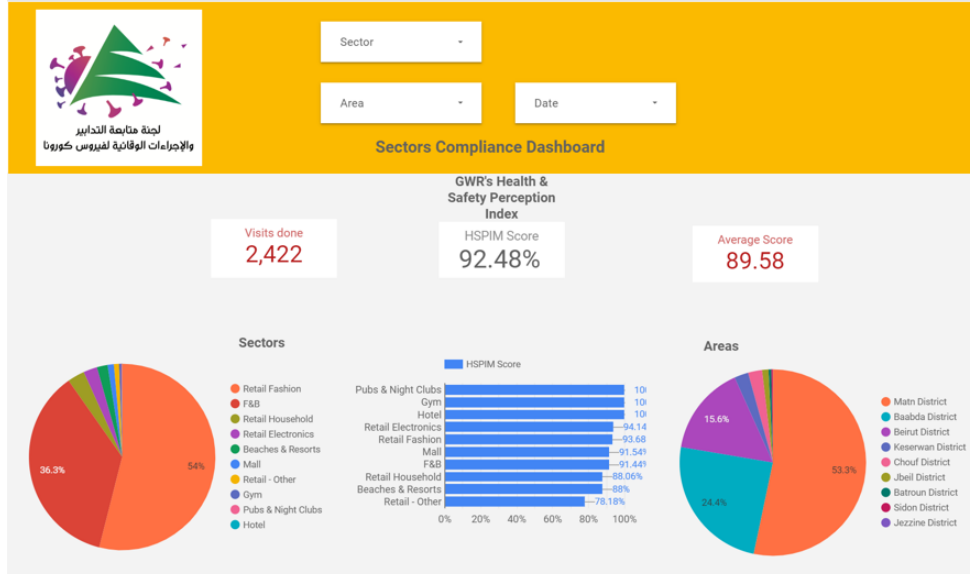


المراجع: المعلومات الصادرة عن وزارة الصحة العامة، وزارة الداخلية والبلديات، لجنة متابعة التدابير والإجراءات الوقائية لمواجهة فيروس كورونا

تتيح هذه المنصة التفاعلية معرفة مستوى خطر انتشار فيروس كورونا حسب الأفضية بناء على عدد الحالات المسجلة يومياً وعدد السكان في كل قضاء. للمزيد من المعلومات بشكل يومي، يمكن الدخول على الرابط التالي:

<https://bit.ly/DRM-RiskLevelInMunicipalities>

المنصة الإلكترونية لتتبع التزام القطاعات في إجراءات التبئة العامة



بناء على التوصية الصادرة عن اللجنة الوطنية لمتابعة الإجراءات والتدابير الوقائية لمواجهة فيروس كورونا لفتح كافة القطاعات شرط الالتزام بتطبيق إجراءات التبئة العامة (المسافة الأمنة، وضع الكمامة، وتعقيم اليدين)، تم إنشاء منصة إلكترونية خاصة تتيح مراقبة وقياس نسبة الالتزام من قبل مختلف القطاعات بشكل مستمر. يمكن الاطلاع على النتائج التفصيلية اليومية على الرابط

التالي: <http://bit.ly/covidsectordata>

يمكن الاطلاع على التقرير وكافة التعاميم الرسمية الصادرة على الرابط: <http://drm.pcm.gov.lb>

أو عبر وسائل التواصل الاجتماعي @DRM_Lebanon

نسبة إشغال مراكز العزل للحالات المصابة بفيروس كورونا



ISOLATION CENTERS PROFILES

Last Updated: 10/8/2020

Main Profiles



21
Centers

8
Active Centers
4
Not Ready
575
Total Rooms

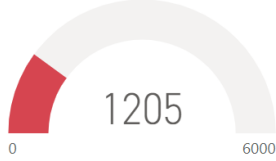
6
Ready Centers

3
Functional Centers

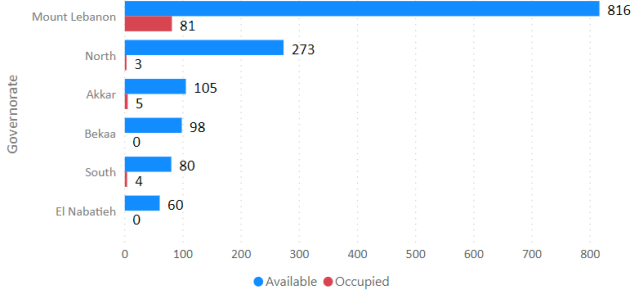
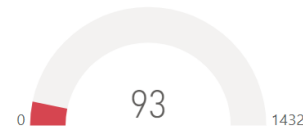
Status: ● Active ● Functional ● Not Ready ● Ready

Target Scenario by WHO

Available Beds Capacity

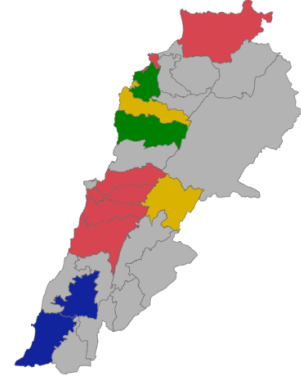


Total Occupied Beds



Status

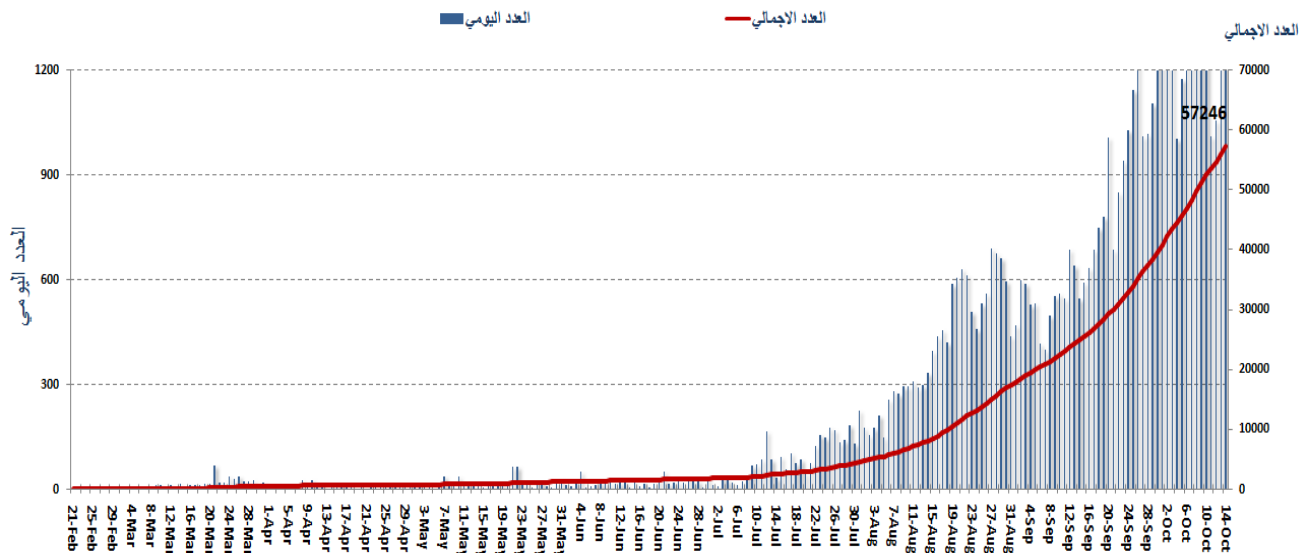
- All
- Center Name
- Chekka Hospital
 - Dmit Forest Center
 - Hadafouna Center
 - House of Priest
 - Koura Residence
 - Lebanese Canadian Hospital
 - Maarad Facility
 - Mar Boulos house
 - Mar Mkhayel Hospital
 - Modern Tourist village
 - Mrayjeih Sport Cultural Center
 - Mreijat old school
 - Qana Government Hospital



للمزيد من المعلومات حول توزع مراكز العزل ونسبة إشغالها، الدخول على الرابط التالي: <http://bit.ly/DRM-IsolationCentersProfiles>

ملاحظة: تم تجهيز هذه المراكز بالتعاون بين اللجنة الوطنية لمتابعة التدابير والإجراءات الوقائية لمواجهة فيروس كورونا والمحافظين والبلديات، برنامج الأمم المتحدة الإنمائي، منظمة الصحة العالمية، منظمة اليونيسيف، وزارة الصحة العامة، نقابة الممرضات والممرضين في لبنان، نقابة الاختصاصيين في العمل الاجتماعي.

المنحنى الوبائي حسب عدد الحالات اليومية

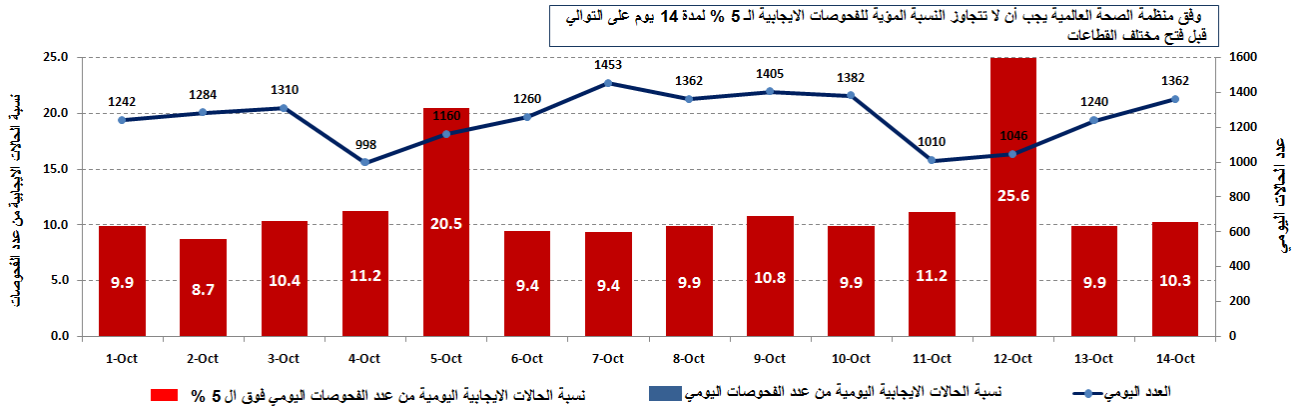


المرجع: المعلومات الصادرة عن وزارة الصحة العامة

يمكن الاطلاع على التقرير وكافة التعاميم الرسمية الصادرة على الرابط: <http://drm.pcm.gov.lb>

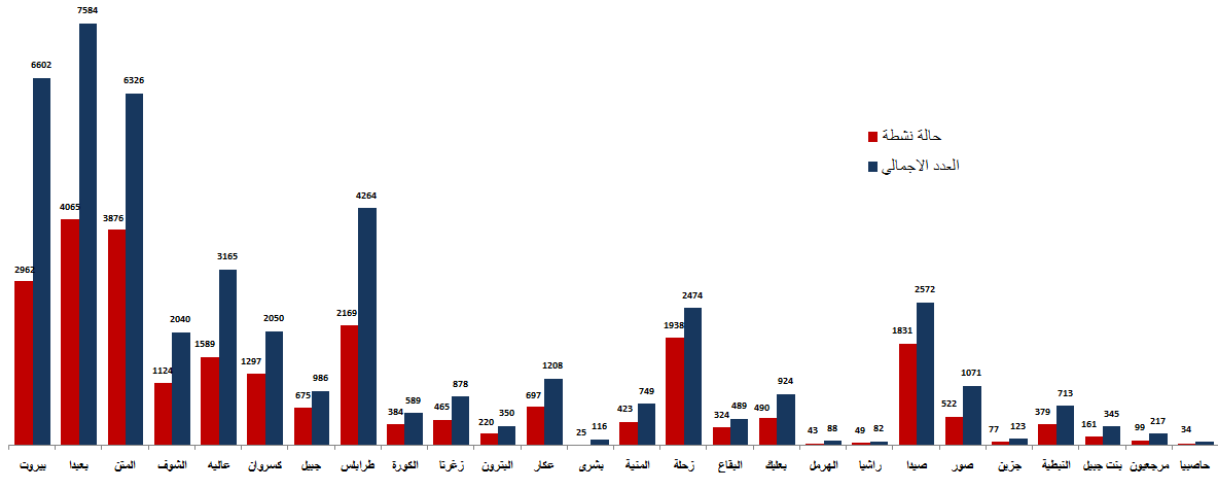
أو عبر وسائل التواصل الاجتماعي @DRM_Lebanon

نسبة الحالات الإيجابية من عدد الفحوصات اليومي (1 تشرين الأول - 14 تشرين الأول)



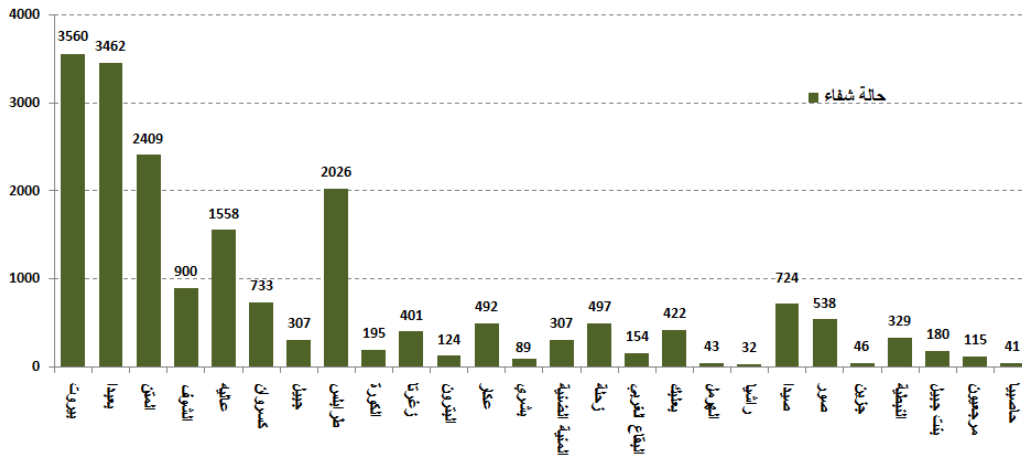
المرجع: المعلومات الصادرة عن وزارة الصحة العامة

توزيع الحالات النشطة حسب القضاء



المرجع: المعلومات الصادرة عن وزارة الصحة العامة

توزيع حالات الشفاء حسب القضاء

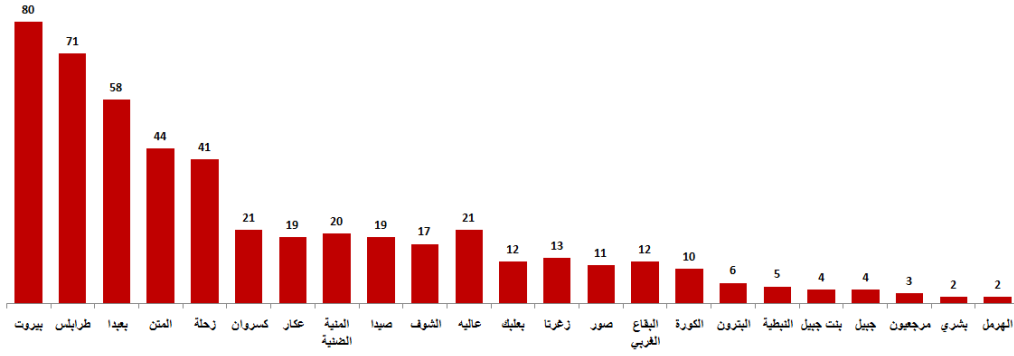


المرجع: المعلومات الصادرة عن وزارة الصحة العامة

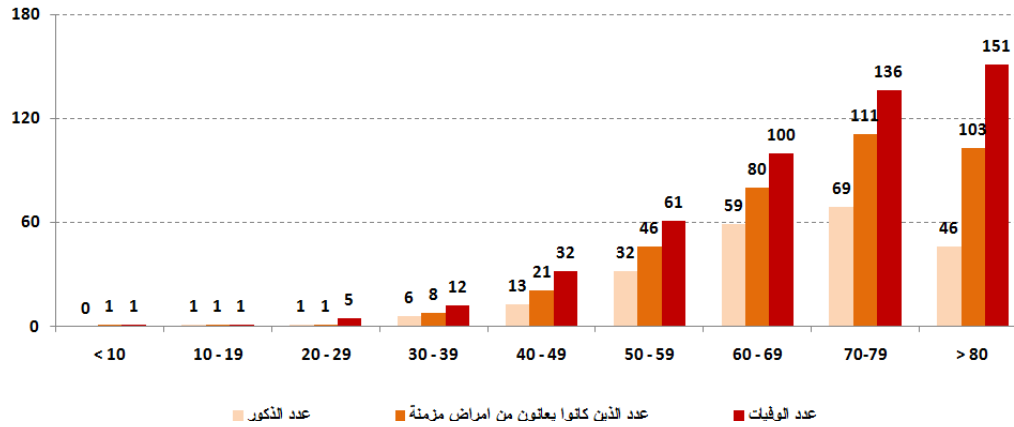
يمكن الاطلاع على التقرير وكافة التعاميم الرسمية الصادرة على الرابط: <http://drm.pcm.gov.lb>

أو عبر وسائل التواصل الاجتماعي @DRM_Lebanon

توزع حالات الوفاة حسب الأضية



توزع حالات الوفاة حسب الفئة العمرية



المرجع: المعلومات الصادرة عن وزارة الصحة العامة

توزع حالات الوفاة حسب المستشفيات ومنطقة السكن

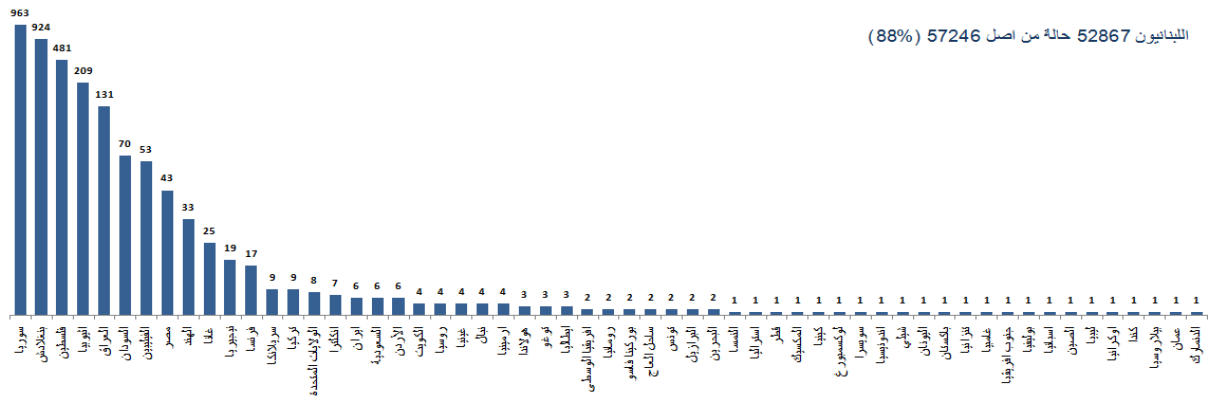
وجود امراض مزمنة	العمر (سنة)	الجنس	السكن	المستشفى
	61	انثى	طرابلس	النيبي
	62	انثى	المتن	مار يوسف
نعم	71	ذكر	زغرتا	طرابلس الحكومي
كلا	89	انثى	المنية الضنية	طرابلس الحكومي
كلا	64	ذكر	طرابلس	طرابلس الحكومي
نعم	64	ذكر	صيدا	بري الحكومي
كلا	76	انثى	عاليه	عين و زين
نعم	65	ذكر	الشوف	عين و زين
كلا	60	ذكر	عاليه	عين و زين
نعم	73	ذكر	كسروان	اوتيل دبو
نعم	93	ذكر	المتن	رزقي
نعم	54	ذكر	صيدا	سبيلين الحكومي
نعم	41	انثى	عاليه	المنزل
نعم	92	ذكر	زحلة	الهرراوي الحكومي
نعم	74	ذكر	البقاع الغربي	الهرراوي الحكومي
نعم	71	ذكر	زحلة	حامد فرحات
نعم	83	انثى	بشري	الارزارياتي
نعم	84	ذكر	المتن	سيدة المعونات
نعم	80	ذكر	جبيل	سيدة ماريتيم
نعم	75	انثى	بعيدا	سان جورج

المرجع: المعلومات الصادرة عن وزارة الصحة العامة

يمكن الاطلاع على التقرير وكافة التعاميم الرسمية الصادرة على الرابط: <http://drm.pcm.gov.lb>

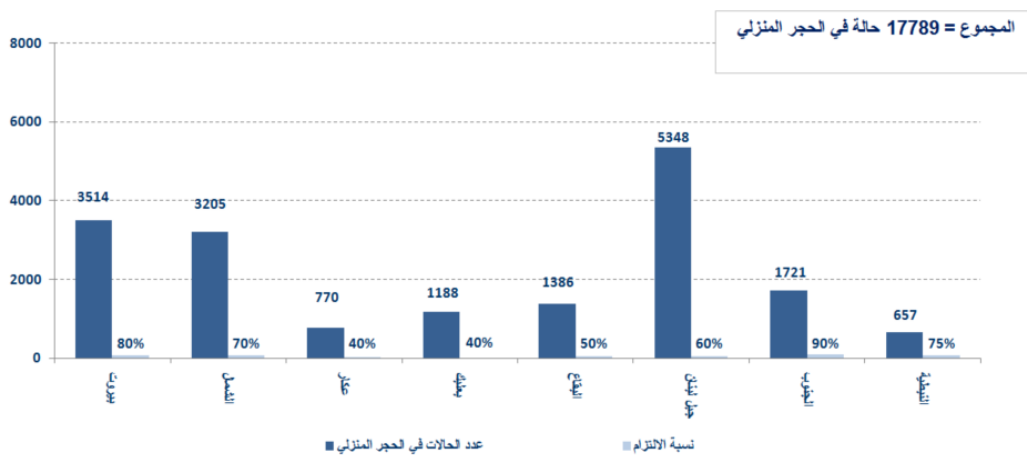
أو عبر وسائل التواصل الاجتماعي @DRM_Lebanon

توزع الحالات حسب الجنسية



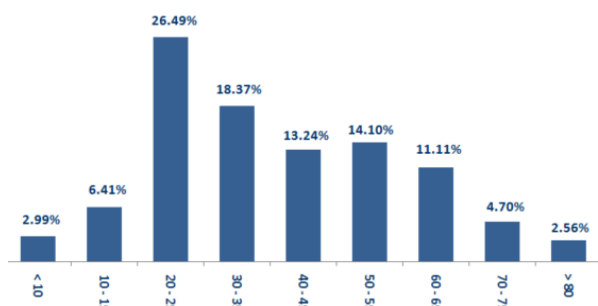
المرجع: المعلومات الصادرة عن وزارة الصحة العامة

توزع حالات العزل المنزلي في المحافظات ونسبة الالتزام



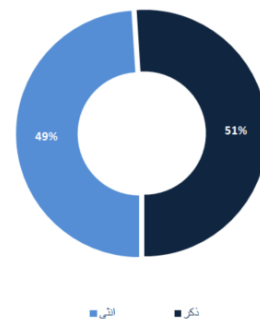
المرجع: المعلومات الصادرة عن وزارة الصحة العامة

توزع الحالات حسب الفئة العمرية



المرجع: المعلومات الصادرة عن وزارة الصحة العامة

توزع الحالات حسب الجنس



يمكن الاطلاع على التقرير وكافة التعاميم الرسمية الصادرة على الرابط: <http://drm.pcm.gov.lb>

أو عبر وسائل التواصل الاجتماعي @DRM_Lebanon

الإجراءات قيد التنفيذ 2020/10/14

وزارة الصحة العامة

- أعلنت وزارة الصحة العامة بأن أرقام الإصابات بفيروس كورونا في هذه المرحلة من الإقفال الجزئي غير مطمئنة وأن كافة المعطيات والمؤشرات العلمية الحالية تشير إلى وجود درجة مرتفعة من الخطر لتفشي الفيروس محلياً، حيث تظهر الفحوصات التي تجريها الفرق الميدانية التابعة لوزارة الصحة العامة أن نسبة حدوث الإصابات تراوح بين 9 و10%، علماً أن هذه الفحوصات لم تعد تقتصر على المخالطين المقربين بل هي تطل الحلقة الثالثة والرابعة للمصابين، إضافة إلى الجهات المختلفة في مجتمعاتها التي اختلطت معها، كما وأن نسبة الذين أصيبوا من دون عوارض 6%. وأوضحت وزارة الصحة العامة أن نسبة الإصابة الأسبوعية لكل مئة ألف نسمة تبلغ (169.2%) وهي تقارب النسبة في المملكة المتحدة، وتفوق إسبانيا (151.6%) والأردن (90.2%).

- ضمن إطار تنفيذ استراتيجيتها لزيادة عدد أسرة العناية الفائقة، أوضحت الوزارة أن نسبة الذين يحتاجون إلى عناية فائقة في لبنان تراوح بين خمسة وستة بالآلاف، ولكن الخطر يتمثل في العدد المحدود لأسرة العناية الفائقة حيث تمكنت الوزارة من إضافة 61 سريراً في الأسبوعين الأخيرين في المستشفيات الحكومية في مختلف المناطق اللبنانية.

الصليب الأحمر اللبناني

عدد الحالات التي تم نقلها إلى المستشفيات	عدد مراكز الإسعاف التي تستجيب	عدد مراكز الإسعاف التي تستجيب	عدد مراكز الإسعاف التي تستجيب	عدد مراكز الإسعاف التي تستجيب	عدد مراكز الإسعاف التي تستجيب	عدد مراكز الإسعاف التي تستجيب
6321 (54 حالة جديدة)	48	عدد فحوصات PCR التي تم نقلها إلى المختبرات	48857 (255 فحصاً جديداً)	عدد المستفيدين من حملات متابعة إجراءات الوقاية	234025	
عدد المستفيدين من حلقات التوعية	عدد المتدربين على إعداد خطط استجابة محلية	عدد المسعفين المدربين	1498	عدد المتطوعين المدربين على نقل فحوصات PCR	166	
عدد المتدربين على إدارة مراكز الحجر الصحي	عدد متطوعي الصليب الأحمر المدربين على التوعية	عدد المدربين على إقامة حملات توعية	291	عدد المتطوعين الجامعيين المدربين على إجراءات الوقاية في الشركات	967	
عدد المرافق التي تم تعقيمها	عدد الملصقات والمنشورات التي تم توزيعها	عدد المعدات التي تم توزيعها	95639 (86 مجموعة جديدة)	عدد المستفيدين من المنصات الإلكترونية	4280 (مستفيدان جديداً)	

الأجهزة الأمنية والعسكرية

الجهة	المهام																
الجيش	- توزيع مساعدات غذائية في مختلف المناطق اللبنانية عبر مكتب التعاون المدني العسكري CIMIC. - إقامة حواجز ظرفية في مختلف المناطق ومساندة قوى الأمن الداخلي في عزل البلدات. - مساندة الأجهزة الأمنية في عزل المباني والأحياء التي ينتشر فيها الوباء.																
المديرية العامة لقوى الأمن الداخلي	- تسطير محاضر ضبط بحق المخالفين لقرارات التعبئة العامة: <table border="1" style="width: 100%;"> <thead> <tr> <th>مجموع المحاضر منذ 2020/3/8</th> <th>عدد محاضر الضبط خلال الـ 24 ساعة المنصرمة</th> </tr> </thead> <tbody> <tr> <td>20848</td> <td>بيروت 5</td> </tr> <tr> <td>19559</td> <td>جبل لبنان 548</td> </tr> <tr> <td>8283</td> <td>البقاع 559</td> </tr> <tr> <td>7235</td> <td>الشمال</td> </tr> <tr> <td>7241</td> <td>الجنوب</td> </tr> <tr> <td>62577</td> <td>المجموع 97</td> </tr> </tbody> </table>	مجموع المحاضر منذ 2020/3/8	عدد محاضر الضبط خلال الـ 24 ساعة المنصرمة	20848	بيروت 5	19559	جبل لبنان 548	8283	البقاع 559	7235	الشمال	7241	الجنوب	62577	المجموع 97		
مجموع المحاضر منذ 2020/3/8	عدد محاضر الضبط خلال الـ 24 ساعة المنصرمة																
20848	بيروت 5																
19559	جبل لبنان 548																
8283	البقاع 559																
7235	الشمال																
7241	الجنوب																
62577	المجموع 97																
المديرية العامة للأمن العام	- الإفادة عن تسجيل إصابتين جديدتين في الأمن العام. - الإفادة عن التزام البلديات بقرار وزير الداخلية والبلديات: <table border="1" style="width: 100%;"> <thead> <tr> <th>البلديات التي التزمت بالقرار</th> <th>البلديات التي لم تلتزم بالقرار</th> </tr> </thead> <tbody> <tr> <td>حامات، كفر عبيدا، الدلميه، كفرزبد، حوش حالا، تريل، الفرزل، قاع الريم، سعدنايل، بر الياس، شتورة، البوارج، خربة قفار</td> <td>شكا، رياق، المحمرة، البترون، الرميّة، شحيم، برج، حومال، بنت قاع الريم، سعدنايل، بر الياس، شتورة، البوارج، خربة قفار</td> </tr> </tbody> </table>	البلديات التي التزمت بالقرار	البلديات التي لم تلتزم بالقرار	حامات، كفر عبيدا، الدلميه، كفرزبد، حوش حالا، تريل، الفرزل، قاع الريم، سعدنايل، بر الياس، شتورة، البوارج، خربة قفار	شكا، رياق، المحمرة، البترون، الرميّة، شحيم، برج، حومال، بنت قاع الريم، سعدنايل، بر الياس، شتورة، البوارج، خربة قفار												
البلديات التي التزمت بالقرار	البلديات التي لم تلتزم بالقرار																
حامات، كفر عبيدا، الدلميه، كفرزبد، حوش حالا، تريل، الفرزل، قاع الريم، سعدنايل، بر الياس، شتورة، البوارج، خربة قفار	شكا، رياق، المحمرة، البترون، الرميّة، شحيم، برج، حومال، بنت قاع الريم، سعدنايل، بر الياس، شتورة، البوارج، خربة قفار																
المديرية العامة لأمن الدولة	- الإفادة عن إقفال أمانة السجل العقاري ودائرة المساحة في راشيا لتاريخ 2020/10/19 بقرار من محافظ البقاع. - التبليغ عن العدد الإجمالي للإصابات في المديرية لأمن الدولة (68 حالة). - التبليغ عن نسبة الالتزام بقرار التعبئة العامة في المحافظات التي جاءت على النحو التالي خلال الـ 24 ساعة المنصرمة: <table border="1" style="width: 100%;"> <thead> <tr> <th>بيروت</th> <th>الجنوب</th> <th>الشمال</th> <th>عكار</th> <th>البقاع</th> <th>النيطية</th> <th>بعلبك الهرمل</th> <th>جبل لبنان</th> </tr> </thead> <tbody> <tr> <td>52%</td> <td>51%</td> <td>42%</td> <td>40%</td> <td>40%</td> <td>70%</td> <td>لا التزام</td> <td>40%</td> </tr> </tbody> </table>	بيروت	الجنوب	الشمال	عكار	البقاع	النيطية	بعلبك الهرمل	جبل لبنان	52%	51%	42%	40%	40%	70%	لا التزام	40%
بيروت	الجنوب	الشمال	عكار	البقاع	النيطية	بعلبك الهرمل	جبل لبنان										
52%	51%	42%	40%	40%	70%	لا التزام	40%										

يمكن الاطلاع على التقرير وكافة التعاميم الرسمية الصادرة على الرابط: <http://drm.pcm.gov.lb>

أو عبر وسائل التواصل الاجتماعي @DRM_Lebanon

وزارة الأشغال العامة والنقل

مطار رفيق الحريري الدولي (خلال الـ 24 ساعة المنصرمة)

الرحلات القادمة		الرحلات المغادرة	
عدد الرحلات	39	عدد الرحلات	38
عدد الوافدين	2763	عدد المغادرين	3133

المرفأى (خلال الـ 24 ساعة المنصرمة)

المرفأى	السفن القادمة		السفن المغادرة	
	العدد	قائمة من	العدد	الوجهة
بيروت	1	ليماسول	1	الحمولة
طرابلس	1	لارنكا		مستويات
المجموع	2		1	

قرارات / إجراءات عامة

- صدر عن وزارة الداخلية والبلديات **القرار رقم 1252 بتاريخ 2020/10/13** المتعلق بتعديل جدول القرى والبلدات التي تم إقفالها بسبب ارتفاع عدد الإصابات بفيروس كورونا فيها، حيث تشطب بلدات الناقورة، جل الديب، الزعرورية، البترون، رومية، بكفيا - المحيثة، بنت جبيل من الجدول المرفق في القرار رقم 1250 الصادر بتاريخ 2020/10/11، وتضاف بلدات بزعون والناعمة وحارة الناعمة على الجدول المرفق بالقرار. على أن يستمر النظر في إعادة الوضع إلى طبيعته في البلدات والقرى التي تم إقفالها، وذلك استناداً إلى نتائج الفحوصات.

- تطبيق القرار الصادر عن وزارة الداخلية والبلديات رقم 1250 بتاريخ 2020/10/11 المتعلق بإقفال بعض القرى والبلدات بسبب ارتفاع الإصابات بفيروس كورونا فيها وذلك استناداً إلى توصيات لجنة متابعة التدابير والإجراءات الوقائية لفيروس كورونا. أبرز ما جاء في القرار:

- إقفال البلدات المدرجة في القرار اعتباراً من الساعة السادسة صباحاً من يوم الإثنين في 2020/10/12 لغاية الساعة السادسة صباحاً من يوم الإثنين في 2020/10/19، على أن يتوقف العمل في كافة الإدارات والمؤسسات الرسمية والخاصة المتواجدة في نطاق تلك القرى وإلغاء كافة المناسبات الاجتماعية والحفلات والسهرات والتجمعات على اختلاف أنواعها والتنسيق مع رجال الدين لإقفال دور العبادة. وحدد القرار القطاعات المستثناة من قرار الإغلاق.
- إبقاء العمل بتوقيت منع الخروج والولوج إلى الشوارع والطرق ما بين الساعة الأولى من بعد منتصف الليل لغاية السادسة صباحاً.
- تحديد أعداد المنتقلين بوسائل النقل العامة والخاصة (3 أشخاص في السيارات العمومية، 4 أشخاص في السيارات الخصوصية، نصف القدرة الاستيعابية لآليات النقل المشترك والباصات).
- إقفال كامل وحتى اشعار آخر ومن دون أية استثناءات لكافة الحانات والملاهي والمراقص الليلية على كافة الأراضي اللبنانية تحت طائلة إحالة المخالفين إلى القضاء المختص).
- التزام المواطنين في كافة المناطق بوضع الكمامة والحفاظ على المسافات الأمنة وتفادي الاكتظاظ.
- تكليف المحافظين بتحديد النطاق البلدي في البلدات الكبرى الواردة في القرار والمتداخلة مع بلدات أخرى، اتخاذ الإجراءات المناسبة لتطبيق مضمون القرار، التشديد على المواطنين في القرى والبلدات التي سيتم إقفالها بضرورة التزام البقاء في المنازل وعدم التجول والزامية وضع الكمامة عند التنقل الاضطراري.
- تكليف المديرية العامة للأمن الداخلي التشدد في تطبيق هذا القرار وقمع المخالفات وتنظيم محاضر ضبط بحق المخالفين.

مخالفات قرارات التعبئة العامة

- عدم التزام بعض البلديات بقرار وزارة الداخلية والبلديات رقم 2020/1025 المتعلق بإقفال البلدات التي لديها خطر مرتفع لانتشار الوباء.
- تجمعات مطلية ومظاهرات.
- عدم الالتزام بالتدابير والإجراءات الوقائية المطلوبة في عدد من المحلات والأسواق (وضع الكمامة أو قناع الوجه، تعقيم اليدين، الحفاظ على المسافة الأمنة).
- عدم الالتزام بنسبة الـ 50% من الإشغال في عدد من المطاعم ومراكز ألعاب التسلية.
- تجمعات في مناسبات اجتماعية.
- عدم التزام المخالطين لحالات مؤكدة بإجراءات العزل المنزلي لحين صدور نتائج الفحوصات المخبرية.

عند الشعور بأية عوارض، الاتصال مباشرة على الرقم الساخن لوزارة الصحة العامة: 1214 أو 01/594459



يمكن الاطلاع على التقرير وكافة التعاميم الرسمية الصادرة على الرابط: <http://drm.pcm.gov.lb>

أو عبر وسائل التواصل الاجتماعي @DRM_Lebanon

لائحة بالمختبرات المعتمدة من قبل وزارة الصحة العامة لإجراء فحوصات الـPCR

المختبرات الحكومية المؤهلة لإجراء التشخيص المخبري لفيروس كورونا بطريقة الـPCR-RT

المختبر	الموقع
مستشفى رفيق الحريري الجامعي RHUH	بيروت
مستشفى حلبا الحكومي	حلبا
مستشفى طرابلس الحكومي	طرابلس
مستشفى البترون الحكومي	البترون
مستشفى فتوح كسروان الحكومي (البوار)	كسروان
مستشفى نبيه بري الحكومي الجامعي	النبطية
مستشفى تبنين الحكومي	تبنين
مستشفى بنت جبيل الحكومي	بنت جبيل
مستشفى بعلبك الحكومي	بعلبك
مستشفى الرئيس الياس الهراوي الحكومي	زحلة

المختبرات الخاصة المؤهلة لإجراء التشخيص المخبري لفيروس كورونا بطريقة الـPCR-RT

المختبر	الموقع
AUBMC	مستشفى الجامعة الأميركية
Hôtel Dieu de France	مستشفى أوتيل ديو الجامعي
Laboratoires Rodolphe Mérieux (Université Saint-Joseph)	مختبرات رودولف ميرييو (الجامعة اليسوعية - المتحف)
George-Saint UMC Hospital	مستشفى القديس جاورجيوس الجامعي
General Makassed Hospital	مستشفى المقاصد
LAU Medical Center - Rizk Hospital	مستشفى رزق الجامعي
CHU - Geitawi Libanais Hospital	مستشفى اللبناني الجعيتاوي الجامعي
Hôpital Notre-Dame du Rosaire	مستشفى الوردية
Doctors' Center	مختبر مركز الأطباء
Fontana Laboratories	مختبر فونتانا (الحمرا)
General Security Laboratories	مختبر الأمن العام (العدلية)
Ghorra-Jabre Laboratories	مختبرات جبر وجرّة
Saint Marc Medical & Diagnostic Center	مختبر مارك السان
Laboratoire Moderne (Modern Lab.- Berjaoui)	المختبرات الحديثة
Sahel General Hospital (SGH)	مستشفى الساحل
Al Zahraa Hospital	مستشفى الزهراء الجامعي
Al Rassoul Al Aazam Hospital	مستشفى الرسول الأعظم
Bahman Hospital	مستشفى بهمن
National Diagnostic Services Company (NDSC)	مختبر ناشيونال دياغنونستك سيرفس كومباني
Center Diagnostic Medical	مختبر الدكتور محمود عثمان - مركز التحاليل الطبية
ADC (Center Diagnostic American)	مختبر أميريكين دياغنونستك سنتر
Mount Lebanon Hospital	مستشفى جبل لبنان
Hadath – George-Saint Hôpital	مستشفى السان جورج الحدث
Laboratory Al Hadi	مختبر الهادي
INOIE	مختبر-Liban
Sacré - Coeur Hôpital	مستشفى قلب يسوع
Clinigene	مختبر كلينيجان
Dr. Samir Serhal Hospital	مستشفى سرحال
Life for Trans medical	مختبر ترانس ميديكال فور ليف
Haroun Hospital	مستشفى هارون
Bellevue Medical Center (BMC)	مستشفى بلفو
Haykal Albert Hôpital	مستشفى هيكل
Centre Hospitalier du Nord (CHN)	الاستشفائي الشمال مركز
Mazloum Hospital	مستشفى المظلوم
Al Mounla Hospital	مستشفى المنلا
Nini Hospital	مستشفى النيني
LMSE	مختبر ميكروبيولوجيا الصحة والبيئة، المعهد العالي للدكتوراه، الجامعة اللبنانية
Secours des Dame-Notre – CHU	مستشفى سيدة المعونات الجامعي
Boulos & Akiki Lab	مختبر عققي وبولس
Wakim Centre Médical	مختبر واكيم

يمكن الاطلاع على التقرير وكافة التعاميم الرسمية الصادرة على الرابط: <http://drm.pcm.gov.lb>

أو عبر وسائل التواصل الاجتماعي @DRM_Lebanon

Hospital Wzein Ain	مستشفى عين وزين	الشوف
UMC Hospital Hammoud	مستشفى حمود الجامعي	صيدا
Al Karim Medical Laboratory (KML)	مختبر الكريم	صيدا
Hospital Harb Ragheb Sheikh	مستشفى الشيخ راغب حرب	النبطية
SDC (Center Diagnostic Sabbah)	مختبر الصباح	النبطية
Jabal Amel Hospital	مستشفى جبل عامل	صور
Mashrek Diagnostic Center (MDC)	مختبر المشرق	صور
Hospital University Dar Al Amal	مستشفى دار الأمل الجامعي	بعلبك
Hospital General Khoury	مستشفى خوري	زحلة
MCC (Center Care Medical)	مختبر ميديكال كير سنتر	زحلة

مختبرات المستشفيات العسكرية

Hôpital Central Militaire	المستشفى العسكري المركزي في بيروت	بيروت
---------------------------	-----------------------------------	-------

المختبرات المؤهلة لأخذ عينات "المسحات الأنفية" بطريقة Drive-Thru

Medical Diagnostic Treatment Center (MDTC)	مختبر ميديكال دياغنوستك تريتماننت سنتر (الحمراء)	بيروت
ALS CIC SAL Med-Lab	مختبر ميد لاب الحمراء - الجفینور	بيروت
Itani Medical Laboratories	مختبرات عيتاني	بيروت
ABC Laboratories	مختبر أ ب سي	الأشرفية
Mouawad Medical Laboratory	مختبرات معوّض الطيبة	الشيح
Rihan Medical Center	مختبرات الشياح (د. فؤاد ریحان)	الشيح
Lab Expert	مختبر إكسپيرت لاب	المنصورية
LAB Life	مختبر لايف لاب	بعلبك
Rayyak Hospital	مستشفى رياق	رياق

يمكن الاطلاع على التقرير وكافة التعاميم الرسمية الصادرة على الرابط: <http://drm.pcm.gov.lb>

أو عبر وسائل التواصل الاجتماعي @DRM_Lebanon